

Основной государственный экзамен по ГЕОГРАФИИ

Инструкция по выполнению работы

Экзаменационная работа состоит из 30 заданий. На выполнение работы по географии отводится 2,5 часа (150 минут).

Ответы к заданиям 1, 4, 5, 6, 11, 16–18 записываются в виде одной цифры, которая соответствует номеру правильного ответа. Эту цифру запишите в поле ответа в тексте работы, а затем перенесите в бланк ответов № 1.

Ответы к заданиям 2, 3, 7–10, 13–15, 19–28 записываются в виде числа, слова (словосочетания) или последовательности цифр. Ответ запишите в поле ответа в тексте работы, а затем перенесите в бланк ответов № 1. Каждый символ пишите в отдельной клеточке в соответствии с приведёнными в бланке образцами. При переносе ответа в виде последовательности цифр на бланк (задания 3, 8, 14, 15, 19, 20, 22, 25–27) следует указать только эту последовательность, без запятых, пробелов и прочих символов. Если ответ на задание имеет единицу измерения, то при переносе ответа на бланк следует записать только полученное число. Единицы измерения в ответе указывать не надо.

В задании 24 ответом может быть десятичная дробь. Ответ запишите по приведённому ниже образцу в поле ответа в тексте работы, а затем перенесите в бланк ответов № 1.

Ответ: -1,8 тыс. человек

-	1	,	8																
---	---	---	---	--	--	--	--	--	--	--	--	--	--	--	--	--	--	--	--

Работа содержит 3 задания (12, 29 и 30), на которые следует дать развёрнутый ответ. Ответы на эти задания записываются на бланке ответов № 2. Запишите сначала номер задания, а затем ответ на него.

При выполнении работы разрешается использовать географические атласы для 7, 8 и 9 классов, линейку и непрограммируемый калькулятор.

Все бланки заполняются яркими чёрными чернилами. Допускается использование гелевой или капиллярной ручки.

При выполнении заданий можно пользоваться черновиком. **Записи в черновике, а также в тексте контрольных измерительных материалов не учитываются при оценивании работы.**

Баллы, полученные Вами за выполненные задания, суммируются. Постарайтесь выполнить как можно больше заданий и набрать наибольшее количество баллов.

После завершения работы проверьте, чтобы ответ на каждое задание в бланках ответов № 1 и № 2 был записан под правильным номером.

Желаем успеха!

1 На каком материке расположен самый высокий водопад на Земле?

- 1) Африка
- 2) Южная Америка
- 3) Евразия
- 4) Северная Америка

Ответ:

2 Вставьте название субъекта в составе РФ на место пропуска.

Государственная граница РФ с США проходит по Берингову проливу. Пограничный субъект РФ, который имеет выход к Государственной границе РФ с США, _____ автономный округ.

Ответ: _____ .

3 Комфортность климатических условий для жизни людей во многом определяется степенью континентальности климата. Расположите перечисленные города России в порядке увеличения степени континентальности климата в них, начиная с города с наименее континентальным климатом.

Запишите в таблицу получившуюся последовательность цифр.

- 1) Томск
- 2) Ульяновск
- 3) Кызыл

Ответ:

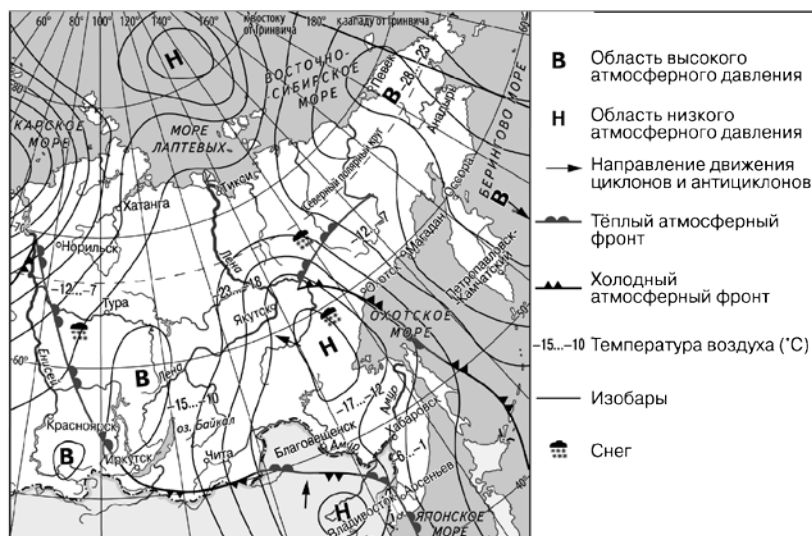
--	--	--

4 Группа студентов из Москвы исследует ненарушенные северо-таёжные ландшафты и прибрежные экосистемы одного из морей, омывающих территорию России. Какой из перечисленных заповедников им необходимо для этого посетить?

- 1) Кавказский
- 2) «Остров Врангеля»
- 3) Магаданский
- 4) Тунгусский

Ответ:

Задания 5 и 6 выполняются с использованием приведённой ниже карты погоды.



5 Какой из перечисленных населённых пунктов, показанных на карте, находится в зоне действия циклона?

- 1) Осоро
- 2) Анадырь
- 3) Иркутск
- 4) Благовещенск

Ответ:

6 Карта погоды составлена на 14 марта. В каком из перечисленных городов, показанных на карте, на следующий день наиболее вероятно существенное потепление?

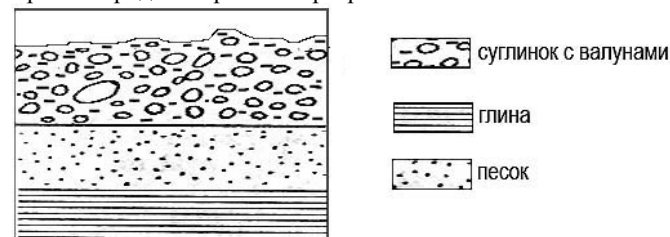
- 1) Красноярск
- 2) Чита
- 3) Арсеньев
- 4) Магадан

Ответ:

7 Определите, какой вулкан, являющийся высочайшей точкой материка, имеет географические координаты 3° ю.ш. 37° в.д.

Ответ: _____.

8 Во время экскурсии учащиеся сделали схематическую зарисовку залегания горных пород на обрыве в карьере.

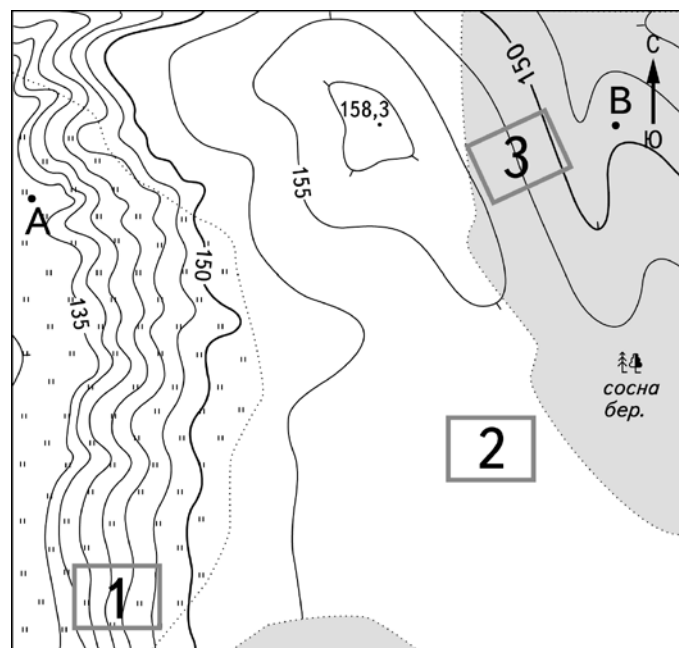


Расположите показанные на рисунке слои горных пород в порядке увеличения их возраста (от самого молодого до самого древнего). Запишите в таблицу получившуюся последовательность цифр.

- 1) песок
- 2) суглинок с валунами
- 3) глина

Ответ:

Задания 9–12 выполняются с использованием приведённого ниже фрагмента топографической карты.



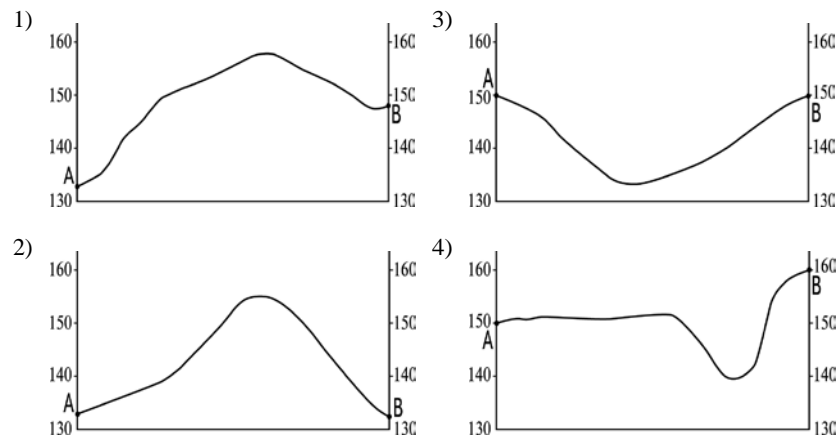
- 9 Определите по карте расстояние на местности по прямой от точки В до точки с высотой 158,3 м. Полученный результат округлите до десятков метров. Ответ запишите в виде числа.

Ответ: _____ м.

- 10 Определите по карте, в каком направлении от точки В находится точка с высотой 158,3 м.

Ответ: _____.

- 11 На рисунках представлены варианты профиля рельефа местности, построенные на основе карты по линии А – В разными учащимися. Какой из профилей построен верно?

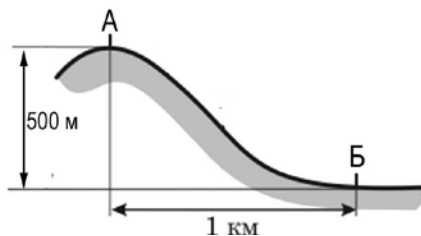


Ответ:

- 12 Школьники выбирают место для катания на санках с крутой горки. Определите, какой из участков, обозначенных на карте цифрами 1, 2 и 3, больше всего подходит для этого. Для обоснования Вашего ответа приведите два довода.

Ответ запишите на бланке ответов № 2, сначала указав номер задания.

- 13** Определите атмосферное давление на вершине горы, обозначенной на рисунке буквой А, если у подножия горы его значение составляет 750 мм рт. ст. и известно, что атмосферное давление понижается на 10 мм рт. ст. на каждые 100 м. Ответ запишите в виде числа.



Ответ: _ мм рт. ст.

- 14** Землетрясения относятся к опаснейшим стихийным явлениям, их последствия – изменение русел рек, разрушение зданий, сооружений. В каких двух из перечисленных регионов России необходимо учитывать возможность землетрясений? Запишите в таблицу цифры, под которыми указаны эти регионы.

- 1) Смоленская область
- 2) Астраханская область
- 3) Ленинградская область
- 4) Сахалинская область
- 5) Республика Алтай

Ответ:

--	--

- 15** Какие два из перечисленных видов хозяйственной деятельности служат примерами рационального природопользования? Запишите в таблицу цифры, под которыми указаны выбранные виды хозяйственной деятельности.

- 1) рекультивация земель на месте карьеров
- 2) осушение болот в верховьях малых рек
- 3) вырубка лесов в бассейнах малых рек
- 4) выработка электроэнергии из попутного газа в местах добычи нефти
- 5) создание терриконов в местах добычи угля

Ответ:

--	--

Задания 16, 17 выполняются с использованием приведённого ниже текста.

Школьники из нескольких населённых пунктов России обменялись данными о средних температурах воздуха в январе и июле и другими климатическими данными, полученными на местных метеостанциях в результате многолетних наблюдений. Эти данные представлены в следующей таблице.

Пункт наблюдения	Географические координаты пункта наблюдения	Среднемесячная температура воздуха, °С		Среднегодовая продолжительность солнечного сияния, ч	Высота пункта наблюдения, м
		январь	июль		
Санкт-Петербург	60° с.ш. 30° в.д.	–7,2	+18,2	1643	20
Нижний Новгород	56° с.ш. 44° в.д.	–11,2	+19,0	1928	161
Самара	53° с.ш. 50° в.д.	–12,3	+20,8	2112	44
Оренбург	52° с.ш. 55° в.д.	–14,1	+22,2	2305	109

16

Учащиеся проанализировали собранные данные для выявления зависимости между особенностями климата и географическим положением пункта. У всех учащихся выводы получились разные. Кто из них сделал верный вывод на основе представленных данных?

- 1) Виктория: «Среднегодовая продолжительность солнечного сияния последовательно возрастает при уменьшении абсолютной высоты пункта».
- 2) Иван: «Среднегодовая продолжительность солнечного сияния последовательно уменьшается при увеличении температуры воздуха в июле».
- 3) Юрий: «Температура воздуха в январе последовательно возрастает с увеличением абсолютной высоты пункта».
- 4) Мария: «Температура воздуха в июле последовательно возрастает при движении с северо-запада на юго-восток».

Ответ:

--

17

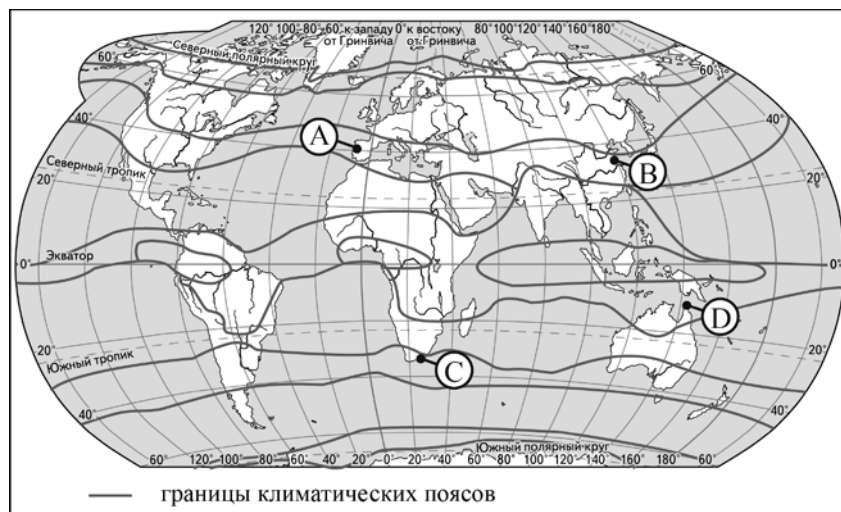
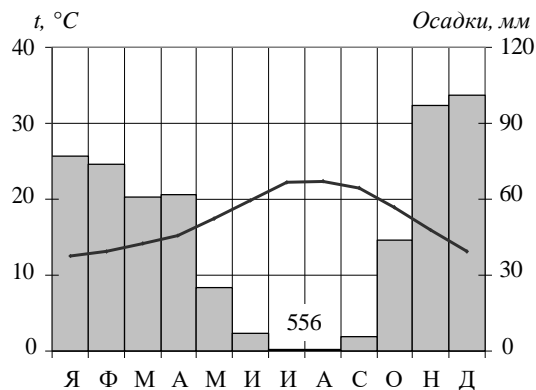
В каком из перечисленных городов 23 сентября Солнце раньше всего по московскому времени поднимется над горизонтом?

- 1) Нижний Новгород
- 2) Оренбург
- 3) Санкт-Петербург
- 4) Самара

Ответ:

--

- 18 Проанализируйте климатограмму и определите, какой буквой на карте обозначен пункт, характеристики климата которого отражены в климатограмме.



- 1) A 2) B 3) C 4) D

Ответ:

- 19 Расположите регионы России в той последовательности, в которой их жители встречают Новый год. Запишите в таблицу получившуюся последовательность цифр.

- 1) Забайкальский край
2) Мурманская область
3) Тюменская область

Ответ:

--	--	--

- 20 Туристические фирмы разных регионов России разработали слоганы (рекламные лозунги) для привлечения туристов. Установите соответствие между слоганами и регионами: к каждому элементу первого столбца подберите соответствующий элемент из второго столбца.

СЛОГАНЫ

РЕГИОНЫ

- А) Добро пожаловать в один из самых высокогорных регионов – в центр отдыха и спорта Домбай!
Б) Побывайте в Западном и в Восточном полушариях, не покидая нашего региона!
- 1) Чукотский АО
2) Республика Калмыкия
3) Белгородская область
4) Карачаево-Черкесская Республика

Запишите в таблицу выбранные цифры под соответствующими буквами.

Ответ:

А	Б

21 Определите страну по её краткому описанию.

Эта страна является одной из крупнейших в мире по площади территории. По суше граничит только с одной страной. Береговая линия на севере сильно изрезана. Территорию можно разделить на горный запад и равнинный восток. Большое влияние на формирование современного рельефа оказало четвертичное оледенение. Страна богата различными полезными ископаемыми. Большая протяженность с севера на юг и с запада на восток определяет разнообразие типов климата на её территории.

Ответ: _____.

22 В каких двух из приведённых высказываний содержится информация о миграциях населения? Запишите в таблицу цифры, под которыми указаны выбранные высказывания.

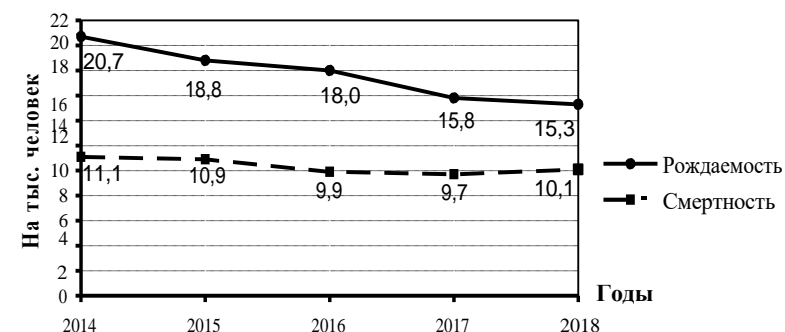
- 1) Средняя плотность населения в России в начале 2019 г. составляла примерно 8,6 человека на 1 км².
- 2) В 2018 г. в РФ из стран СНГ прибыло 510 994 человека, вышло из РФ в страны СНГ 381 918 человек.
- 3) В 2018 г. в передвижениях внутри страны, связанных со сменой места жительства, участвовало 2 284 630 человек.
- 4) По данным Росстата, с января по август 2019 г. в РФ родилось 994 300 человек, число умерших составило 1 213 500 человек.
- 5) В 2018 г. во всех регионах Северо-Кавказского федерального округа, кроме Ставропольского края, наблюдался положительный естественный прирост населения.

Ответ:

--	--

Задания 23 и 24 выполняются с использованием статистических данных.

Воспроизводство населения в Республике Алтай
в 2014–2018 гг.



23 В каком году из указанных на графике в Республике Алтай рождаемость населения (на тыс. человек) уменьшилась, а смертность населения (на тыс. человек) увеличилась по сравнению с предыдущим годом? Ответ запишите в виде числа.

Ответ: _____ г.

24 Определите естественный прирост населения в Республике Алтай в 2018 г.

Ответ запишите в виде числа.

Ответ: _____ на тыс. человек.

25 В каких двух из перечисленных регионов России средняя плотность населения наибольшая? Запишите в таблицу цифры, под которыми указаны эти регионы.

- 1) Республика Саха (Якутия)
- 2) Забайкальский край
- 3) Республика Коми
- 4) Челябинская область
- 5) Краснодарский край

Ответ:

--	--

- 26** Расположите перечисленные ниже города в порядке увеличения в них численности населения. Запишите в таблицу получившуюся последовательность цифр.

- 1) Нальчик
- 2) Новокузнецк
- 3) Омск

Ответ:

--	--	--

- 27** Какие два из перечисленных народов компактно проживают на юге Сибири? Запишите в таблицу цифры, под которыми указаны эти народы.

- 1) алтайцы
- 2) тувинцы
- 3) ханты
- 4) якуты
- 5) ненцы

Ответ:

--	--

Задания 28–30 выполняются с использованием приведённого ниже текста.

Миссисипи

Миссисипи – главная река в Северной Америке. Протекает исключительно по территории США, хотя её бассейн распространяется и на территорию Канады. Река в основном течёт в южном направлении. Протяжённость реки – 3770 км. Река образует обширную дельту.

Для Миссисипи характерны дождевые паводки и весенне-летнее половодье. Весной уровень воды в Миссисипи повышается из-за таяния снегов в бассейне её правых притоков. Особенно высоким уровень воды в Миссисипи бывает летом, когда одновременно увеличивается сток как правых, так и левых её притоков. По этой причине иногда происходят сильные наводнения в нижнем и среднем течении реки.

- 28** В какой залив впадает река Миссисипи?

Ответ: _____ залив.

- 29** С территории каких стран поверхностные и грунтовые воды стекают в реку Миссисипи?

Ответ запишите на бланке ответов № 2, сначала указав номер задания.

- 30** Объясните, как повышение уровня воды в Миссисипи в летние месяцы связано с особенностями питания её левых и правых притоков.

Ответ запишите на бланке ответов № 2, сначала указав номер задания.



Проверьте, чтобы каждый ответ был записан рядом с номером соответствующего задания.