

Тренировочная работа №2 по ОБЩЕСТВОЗНАНИЮ

11 класс

8 ноября 2024 года

Вариант ОБ2410201

Выполнена: ФИО _____ класс _____

Инструкция по выполнению работы

Тренировочная работа состоит из двух частей, включающих в себя 25 заданий. Часть 1 содержит 16 заданий с кратким ответом. Часть 2 содержит 9 заданий с развёрнутым ответом.

На выполнение тренировочной работы по обществознанию отводится 3 часа 30 минут (210 минут).

Ответом к заданиям части 1 (1–16) является последовательность цифр. Ответ запишите в поле ответа в тексте работы.

Задания части 2 (17–25) требуют полного ответа (дать объяснение, описание или обоснование; высказать и аргументировать собственное мнение). Укажите на чистом листе номер задания и запишите его полное решение.

Все ответы записывайте яркими чёрными чернилами. Допускается использование гелевой или капиллярной ручки.

При выполнении заданий можно пользоваться черновиком. **Записи в черновике не учитываются при оценивании работы.**

Баллы, полученные Вами за выполненные задания, суммируются. Постарайтесь выполнить как можно больше заданий и набрать наибольшее количество баллов.

Желаем успеха!

Часть 1

Ответом к заданиям 1–16 является последовательность цифр. Запишите ответы в поля ответов в тексте работы.

1 Ниже приведён перечень понятий. Все они, за исключением двух, характеризуют гражданско-правовые отношения.

1) *преступление*; 2) *иск*; 3) *сделка*; 4) *наследство*; 5) *аренда*; 6) *увольнение*.

Найдите два понятия, «выпадающие» из общего ряда, и запишите в таблицу цифры, под которыми они указаны.

Ответ:

--	--

Ответ: _____.

2 Выберите верные суждения об искусстве и запишите цифры, под которыми они указаны.

- 1) Искусство является одним из способов познания мира.
- 2) Искусство тесно связано с творчеством.
- 3) Целью искусства является постижение объективных законов развития природы и общества.
- 4) Искусство появляется с возникновением производящего хозяйства.
- 5) В основе искусства лежит образное отражение действительности.

Ответ: _____.

- 3** Установите соответствие между примерами и видами глобальных проблем человечества: к каждой позиции, данной в первом столбце, подберите соответствующую позицию из второго столбца.

ПРИМЕР

ВИДЫ ГЛОБАЛЬНЫХ ПРОБЛЕМ

- | | |
|---|--|
| <p>А) разрушение озонового слоя Земли</p> <p>Б) международный терроризм</p> <p>В) угроза мировой войны</p> <p>Г) неравномерность развития различных стран и регионов мира</p> <p>Д) глобальное потепление</p> | <p>1) политические</p> <p>2) социально-экономические</p> <p>3) экологические</p> |
|---|--|

Запишите в таблицу выбранные цифры под соответствующими буквами.

Ответ:

А	Б	В	Г	Д

- 4** Представители правоохранительных органов отмечают, что с расширением доступа населения к сети интернет растёт число преступлений, совершаемых при помощи современных информационных технологий. Что из перечисленного ниже также свидетельствует о противоречивости научно-технического прогресса?

- 1) Ускорение распространения инфекционных заболеваний в результате развития средств транспорта.
- 2) Рост уровня образования населения в связи с развитием образовательных технологий.
- 3) Увеличение числа людей, побывавших в космосе, как следствие развитие космической техники.
- 4) Значительный рост продолжительности жизни людей в связи с развитием медицины.
- 5) Загрязнение окружающей среды в результате расширения промышленного производства.
- 6) Рост безработицы как следствие автоматизации производственных процессов и развития робототехники.

Ответ: _____.

5

Выберите верные суждения о факторах производства и запишите цифры, под которыми они указаны.

- 1) Факторы производства включают в себя экономические ресурсы, необходимые для создания товаров и услуг.
- 2) Одним из факторов производства является предпринимательство.
- 3) Все факторы создаются человеком в процессе экономической деятельности.
- 4) К доходам от факторов производства относятся рента, прибыль, заработная плата и социальные выплаты.
- 5) Факторы производства по-разному используются в рыночной и в плановой экономиках.

Ответ: _____.

6

Установите соответствие между примерами и видами безработицы: к каждой позиции, данной в первом столбце, подберите соответствующую позицию из второго столбца.

ПРИМЕР

ВИД БЕЗРАБОТИЦЫ

- | | |
|---|---|
| <p>А) Николай уволился с работы и в течение двух месяцев состоял на бирже труда, специалисты которой помогли ему трудоустроиться.</p> <p>Б) В организации Z была уволена часть сотрудников в связи со значительным сокращением объёмов производства из-за резкого ухудшения экономической ситуации в стране.</p> <p>В) В городе N закрылся ряд магазинов, так как всё больше людей предпочитают заказывать товары через интернет.</p> <p>Г) В банке M были уволены большинство сотрудников службы поддержки клиентов в связи с внедрением в данную сферу технологий искусственного интеллекта.</p> <p>Д) В ресторане были уволены часть поваров и официантов в связи с тем, что в период экономического кризиса люди стали реже посещать рестораны.</p> | <p>1) структурная</p> <p>2) фрикционная</p> <p>3) циклическая</p> |
|---|---|

Запишите в таблицу выбранные цифры под соответствующими буквами.

Ответ:

А	Б	В	Г	Д

7 Фирма N производит и реализует строительные материалы. Найдите в приведённом списке примеры переменных издержек, которые несёт фирма в процессе коммерческой деятельности.

- 1) оплата электроэнергии
- 2) арендная плата за производственные здания и магазины
- 3) транспортные расходы по доставке продукции в магазины
- 4) выплата процентов по кредитам
- 5) затраты на сырьё

Ответ: _____.

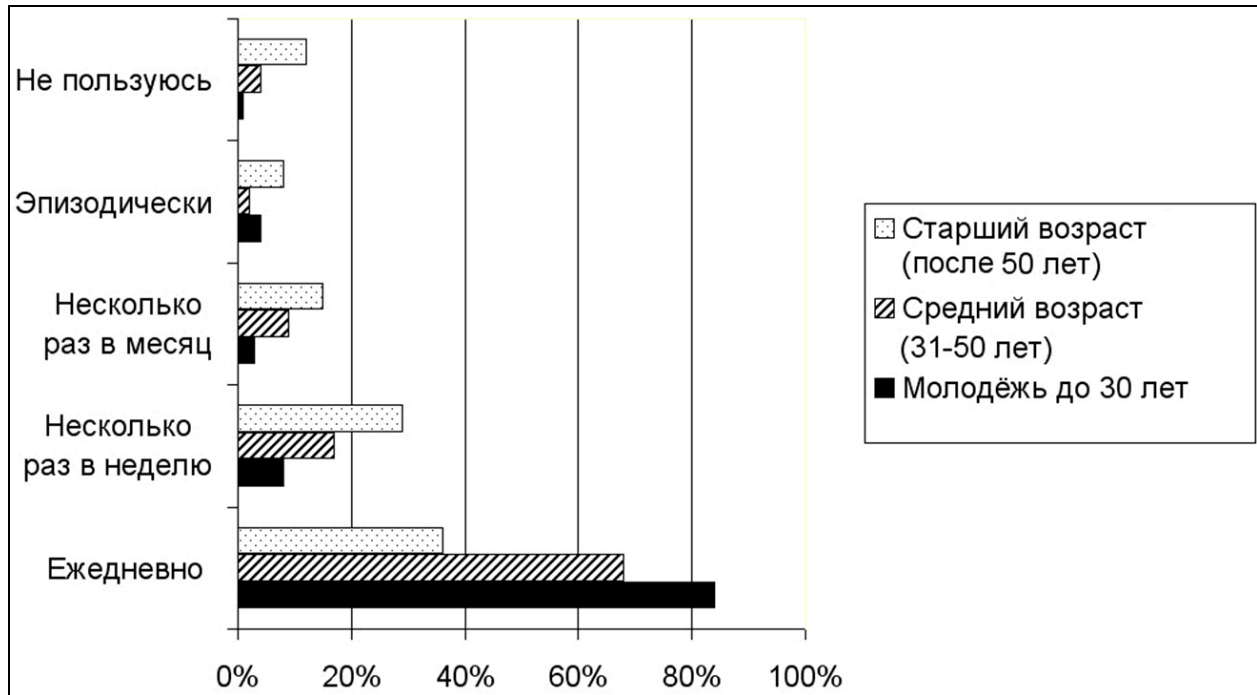
8 Выберите верные суждения о социальных ролях и запишите цифры, под которыми они указаны.

- 1) Социальная роль – это место, которое человек занимает в социальной структуре.
- 2) Один человек, как правило, имеет сразу несколько социальных ролей.
- 3) Социальная роль предполагает следование ожидаемой модели поведения.
- 4) Социальная роль тесно связана с социальным статусом человека.
- 5) Человек приступает к освоению социальных ролей после прохождения первичной социализации.

Ответ: _____.

9

В ходе социологических опросов в стране Z представителям разных возрастных групп был задан вопрос «Как часто вы пользуетесь социальными сетями?». Результаты отражены в диаграмме.



Найдите в приведённом списке выводы, которые можно сделать на основе диаграммы, и запишите цифры, под которыми они указаны.

- 1) Чаще всего социальными сетями пользуются люди среднего возраста.
- 2) Большинство опрошенных респондентов пользуются социальными сетями каждый день.
- 3) Среди опрошенных, пользующихся социальными сетями несколько раз в месяц и реже, преобладают люди старшего возраста.
- 4) Число опрошенных, не пользующихся социальными сетями, увеличивается с увеличением возраста.
- 5) Среди молодёжи тех, кто не пользуется социальными сетями, больше, чем тех, кто пользуется социальными сетями несколько раз в месяц.

Ответ: _____.

10 Выберите верные суждения о политической власти и запишите цифры, под которыми они указаны.

- 1) Политическая власть возникает одновременно с возникновением государства.
- 2) Политическая власть, в отличие от других видов власти, распространяется на всё общество.
- 3) Обязательным признаком политической власти является легитимность.
- 4) В демократическом государстве главным источником политической власти является избранный гражданами парламент.
- 5) Политическая власть может осуществляться как методами убеждения, так и методами принуждения.

Ответ: _____.

11 Государство Z стремится к поддержанию хороших отношений с соседними странами. Какая деятельность органов власти государства Z также относится к реализации внешних функций государства? Найдите в приведённом списке соответствующие положения и запишите цифры, под которыми они указаны.

- 1) поддержание высокого уровня боевой готовности вооружённых сил
- 2) строительство новых дорог и мостов
- 3) развитие международного сотрудничества в области науки и техники
- 4) поддержание правопорядка и борьба с преступностью
- 5) открытие новых университетов
- 6) повышение таможенных пошлин на отдельные импортные товары

Ответ: _____.

12 Выберите в приведённом списке положения, характеризующие Российскую Федерацию как социальное государство, и запишите цифры, под которыми они указаны.

- 1) В Российской Федерации признаются и защищаются равным образом частная, государственная, муниципальная и иные формы собственности.
- 2) Каждый имеет право на неприкосновенность частной жизни, личную и семейную тайну, защиту своей чести и доброго имени.
- 3) Материнство и детство, семья находятся под защитой государства.
- 4) Каждый имеет право на жилище. Никто не может быть произвольно лишён жилища.
- 5) Граждане и их объединения вправе иметь в частной собственности землю.
- 6) Каждый имеет право на охрану здоровья и медицинскую помощь.

Ответ: _____.

13 Установите соответствие между полномочиями и органом государственной власти, который их осуществляет: к каждой позиции, данной в первом столбце, подберите соответствующую позицию из второго столбца.

ПОЛНОМОЧИЕ

ОРГАН ВЛАСТИ

- | | |
|---|-------------------------|
| А) исполнение федерального бюджета | 1) Правительство |
| Б) назначение выборов Президента Российской Федерации | 2) Государственная Дума |
| В) объявление амнистии | 3) Совет Федерации |
| Г) проведение в Российской Федерации единой финансовой, кредитной и денежной политики | |
| Д) утверждение изменения границ между субъектами Российской Федерации | |

Запишите в таблицу выбранные цифры под соответствующими буквами.

Ответ:

А	Б	В	Г	Д

14 Выберите верные суждения о расторжении брака и запишите цифры, под которыми они указаны.

- 1) Брак может быть расторгнут в загсе или в суде.
- 2) Для расторжения брака всегда необходимо согласие обоих супругов.
- 3) Расторжение брака допускается не ранее чем по истечении месяца после подачи заявления о расторжении брака.
- 4) При расторжении брака супруги уплачивают государственную пошлину.
- 5) Если один из супругов возражает против расторжения брака, суд обязан отложить рассмотрение дела и назначить срок для примирения супругов.

Ответ: _____.

15 Установите соответствие между формами и видами юридической ответственности: к каждой позиции, данной в первом столбце, подберите соответствующую позицию из второго столбца.

ФОРМА ОТВЕТСТВЕННОСТИ	ВИД ОТВЕТСТВЕННОСТИ
А) уплата неустойки	1) гражданско-правовая
Б) выговор	2) административная
В) штраф	3) дисциплинарная
Г) потеря задатка	
Д) дисквалификация	

Запишите в таблицу выбранные цифры под соответствующими буквами.

Ответ:

А	Б	В	Г	Д

16 Гражданин Н был уволен за однократное грубое нарушение трудовой дисциплины. Выберите, какие из перечисленных проступков могли стать причиной увольнения, и запишите цифры, под которыми они указаны.

- 1) прогул
- 2) появление на рабочем месте в нетрезвом виде
- 3) хищение по месту работы
- 4) опоздание на работу на 3 часа по неуважительной причине
- 5) невыполнение распоряжения работодателя

Ответ: _____.

Часть 2

Для записи ответов на задания этой части (17–25) используйте отдельный лист. Запишите сначала номер задания (17, 18 и т. д.), а затем развёрнутый ответ на него. Ответы записывайте чётко и разборчиво. Обратите внимание! Не следует в развёрнутом ответе на любое из заданий 17–25 приводить больше позиций (признаков, характеристик, примеров, аргументов и т.д.), чем требуется в задании. Неточности и ошибки в «дополнительных» элементах ответа могут привести к снижению балла за выполнение задания.

Прочитайте текст и выполните задания 17–20.

Что же такое общество, какова бы ни была его форма?

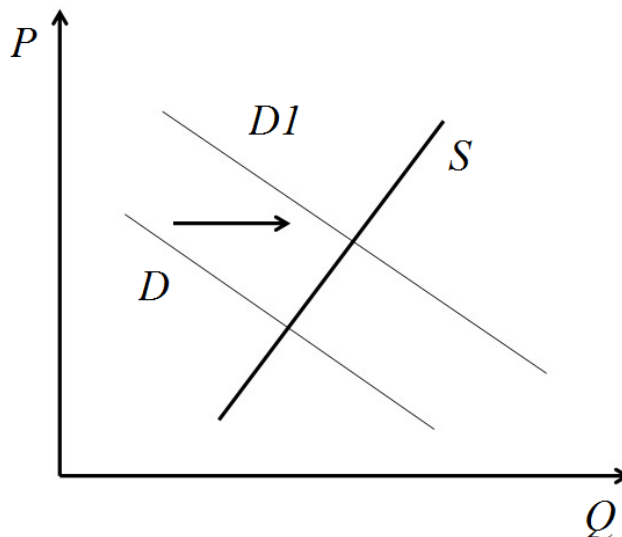
Продукт взаимодействия людей. Свободны ли люди в выборе той или иной общественной формы? Отнюдь нет. Возьмите определённую ступень развития производительных сил людей, и вы получите определённую форму обмена и потребления. Возьмите определённую ступень развития производства, обмена и потребления, и вы получите определённый общественный строй, определённую организацию семьи, сословий или классов – словом, определённое гражданское общество. Возьмите определённое гражданское общество, и вы получите определённый политический строй, который является лишь официальным выражением гражданского общества...

Излишне добавлять к этому, что люди не свободны в выборе своих производительных сил, которые образуют основу всей их истории, потому что всякая производительная сила есть приобретённая сила, продукт предшествующей деятельности. Таким образом, производительные силы – это результат практической энергии людей, но сама эта энергия определена теми условиями, в которых люди находятся, производительными силами, уже приобретёнными раньше, общественной формой, существовавшей до них, которую создали не эти люди, а предыдущее поколение. Благодаря тому простому факту, что каждое последующее поколение находит производительные силы, приобретённые предыдущим поколением, и эти производительные силы служат ему сырым материалом для нового производства, – благодаря этому факту образуется связь в человеческой истории, образуется история человечества, которая тем больше становится историей человечества, чем больше выросли производительные силы людей, а следовательно, и их общественные отношения. Отсюда необходимый вывод: общественная история людей есть всегда лишь история их индивидуального развития, сознают ли они это или нет. Их материальные отношения образуют основу всех их отношений. Эти материальные отношения суть лишь необходимые формы, в которых осуществляется их материальная и индивидуальная деятельность.

(Карл Маркс)

- 17 Как автор определяет сущность общества? Почему, по мнению автора, люди не свободны в выборе производительных сил? Какими факторами, по мнению автора, определяется практическая энергия людей, результатом которой являются производительные силы (назовите три фактора)?
- 18 В тексте упомянуты ключевые понятия социально-гуманитарных наук. Используя обществоведческие знания,
– укажите не менее трёх основных признаков понятия «семья»;
– объясните связь между формами и типами семьи и типом общества.
(Объяснение может быть дано в одном или нескольких распространённых предложениях.)
- 19 Используя обществоведческие знания и факты общественной жизни, проиллюстрируйте примерами три любые отрасли материального производства. *(В каждом случае сначала приведите пример, затем укажите отрасль материального производства. Каждый пример должен быть сформулирован развёрнуто.)*
- 20 Используя обществоведческие знания, сформулируйте три суждения о роли свободы в рыночной экономике. *(Каждое суждение должно быть сформулировано как распространённое предложение.)*
-
-

- 21 На графике изображено изменение ситуации на рынке электромобилей в стране Z. Кривая спроса переместилась из положения D в положение $D1$ при неизменном предложении S . (На графике P – цена товара; Q – количество товара.)



Как изменилась равновесная цена?

Что могло вызвать изменение спроса?

Укажите любое одно обстоятельство (фактор) и объясните его влияние на спрос. (Объяснение должно быть дано применительно к рынку, указанному в тексте задания.)

Как изменятся предложение и равновесная цена на данном рынке, если в стране будет отмечено снижение стоимости аккумуляторных батарей для электромобилей?

- 22 Антон работает менеджером в строительной компании, женат, имеет двоих несовершеннолетних детей. В связи с началом крупного строительного проекта он переехал в другой город, где занял такую же должность с аналогичной зарплатой. Антон впервые приобрёл квартиру, а также купил новый автомобиль и завёл собаку. Какой вид социальной мобильности иллюстрирует пример Антона? Какой федеральный налог уплачивает Антон? Какой налоговый вычет он может получить? Какие социальные статусы характерны для Антона (укажите два любых статуса)?

23 Конституция России гарантирует права обвиняемых в совершении преступления.

На основе положений Конституции Российской Федерации приведите три подтверждения данного утверждения. *(Каждое подтверждение должно быть сформулировано как распространённое предложение с опорой на конкретное положение Конституции Российской Федерации. Обратите внимание на то, что правильное выполнение задания **не требует** указания в ответе номеров соответствующих статей Конституции РФ и дословного воспроизведения их содержания.)*

Представьте, что Вам необходимо подготовить доклад по определённой теме. Выполните задания 24 и 25.

Вам необходимо подготовить доклад по теме «Право собственности и его защита».

24 Используя обществоведческие знания, составьте сложный план, позволяющий раскрыть эту тему. План должен содержать не менее трёх пунктов, непосредственно раскрывающих тему по существу. Пункты должны быть детализированы в подпунктах. *(Количество подпунктов каждого детализированного пункта должно быть не менее трёх, за исключением случаев, когда с точки зрения общественных наук возможно только два подпункта.)*

25 *Используя обществоведческие знания, факты общественной жизни и личный социальный опыт, выполните задания, ответьте на вопрос.*

1) Обоснуйте необходимость защиты права собственности для успешного социально-экономического развития общества *(Обоснование должно быть дано с опорой на обществоведческие знания в нескольких связанных между собой распространённых предложениях, раскрывать причинно-следственные и (или) функциональные связи.)*

2) Какие правомочия составляют содержание права собственности? *(Назовите три любых правомочия.)*

3) Для каждого из указанных в пункте 2 правомочий приведите по одному примеру, иллюстрирующему использование данного правомочия собственником. *(Каждый пример должен быть сформулирован развёрнуто. В совокупности примеры должны иллюстрировать три различных правомочия.)*

Тренировочная работа №2 по ОБЩЕСТВОЗНАНИЮ

11 класс

8 ноября 2024 года

Вариант ОБ2410202

Выполнена: ФИО _____ класс _____

Инструкция по выполнению работы

Тренировочная работа состоит из двух частей, включающих в себя 25 заданий. Часть 1 содержит 16 заданий с кратким ответом. Часть 2 содержит 9 заданий с развёрнутым ответом.

На выполнение тренировочной работы по обществознанию отводится 3 часа 30 минут (210 минут).

Ответом к заданиям части 1 (1–16) является последовательность цифр. Ответ запишите в поле ответа в тексте работы.

Задания части 2 (17–25) требуют полного ответа (дать объяснение, описание или обоснование; высказать и аргументировать собственное мнение). Укажите на чистом листе номер задания и запишите его полное решение.

Все ответы записывайте яркими чёрными чернилами. Допускается использование гелевой или капиллярной ручки.

При выполнении заданий можно пользоваться черновиком. **Записи в черновике не учитываются при оценивании работы.**

Баллы, полученные Вами за выполненные задания, суммируются. Постарайтесь выполнить как можно больше заданий и набрать наибольшее количество баллов.

Желаем успеха!

Часть 1

Ответом к заданиям 1–16 является последовательность цифр. Запишите ответы в поля ответов в тексте работы.

1 Ниже приведён перечень понятий. Все они, за исключением двух, обозначают средства массовой информации.

1) радио; 2) телевидение; 3) художественная литература; 4) сетевые интернет-издания; 5) кинофильмы; 6) периодическая печать.

Найдите два понятия, «выпадающие» из общего ряда, и запишите в таблицу цифры, под которыми они указаны.

Ответ:

--	--

Ответ: _____.

2 Выберите верные суждения об индустриальном обществе и запишите цифры, под которыми они указаны.

- 1) Индустриальное общество впервые появляется в странах Западной Европы.
- 2) Ведущей сферой экономики индустриального общества является сфера услуг.
- 3) Одним из характерных признаков индустриального общества является урбанизация.
- 4) Для индустриального общества характерен низкий уровень социальной мобильности.
- 5) Для индустриального общества характерно массовое производство предметов потребления.

Ответ: _____.

- 3** Установите соответствие между социальными нормами и их видами: к каждой позиции, данной в первом столбце, подберите соответствующую позицию из второго столбца.

СОЦИАЛЬНАЯ НОРМА

ВИД СОЦИАЛЬНОЙ
НОРМЫ

- | | |
|--|-------------|
| А) Пешеходы пересекают проезжую часть по пешеходному переходу и (или) при разрешающем сигнале светофора. | 1) традиция |
| Б) Знакомые между собой люди при встрече пожимают друг другу руки. | 2) мораль |
| В) Не допускается громкий шум в многоквартирных домах в ночное время. | 3) право |
| Г) Платье невесты должно быть белого цвета. | |
| Д) Человек должен выполнять обещания, данные другим людям. | |

Запишите в таблицу выбранные цифры под соответствующими буквами.

Ответ:

А	Б	В	Г	Д

- 4** В XVI–XVII столетиях в Европе резко возрастает интерес к астрономическим наблюдениям, результатом чего стало возникновение ряда теорий о строении космоса. Выберите в приведённом ниже списке характерные для этих теорий утверждения, которые можно отнести к абсолютной истине.

- 1) Вселенная состоит из множества галактик.
- 2) Земля вращается вокруг Солнца.
- 3) Во Вселенной существует множество обитаемых миров.
- 4) Движение и расположение небесных тел оказывают непосредственное влияние на судьбы отдельных людей.
- 5) Земля имеет шарообразную форму.
- 6) Смена дня и ночи обусловлена вращением Земли вокруг своей оси.

Ответ: _____.

5 Выберите верные суждения об экономических циклах и запишите цифры, под которыми они указаны.

- 1) Экономический цикл заключается в периодической смене фаз подъёма и спада в экономике.
- 2) Экономические циклы характерны для всех типов экономических систем.
- 3) Главными показателями смены фаз экономических циклов являются изменения объёма ВВП.
- 4) Экономические циклы имеют одинаковую продолжительность.
- 5) Экономические циклы носят периодический характер, то есть постоянно сменяют друг друга.

Ответ: _____.

6 Установите соответствие между факторами, влияющими на цену товара, и их типами: к каждой позиции, данной в первом столбце, подберите соответствующую позицию из второго столбца.

ФАКТОР

- А) уровень доходов населения
- Б) цены на электроэнергию
- В) технологии производства
- Г) мода
- Д) налоги на прибыль

ТИП ФАКТОРА

- 1) фактор спроса
- 2) фактор предложения

Запишите в таблицу выбранные цифры под соответствующими буквами.

Ответ:

А	Б	В	Г	Д

7 В стране Z преобладает экстенсивный путь экономического развития.

Найдите в приведённом списке признаки экстенсивного пути развития экономики страны Z и запишите цифры, под которыми они указаны.

- 1) высокая инфляция
- 2) снижение курса национальной валюты
- 3) расширение добычи и экспорта полезных ископаемых
- 4) активное использование ресурсосберегающих технологий
- 5) распашка и введение в хозяйственный оборот новых земель
- 6) активное привлечение дополнительной рабочей силы при неизменной производительности труда

Ответ: _____.

8 Выберите верные суждения о социальной стратификации и запишите цифры, под которыми они указаны.

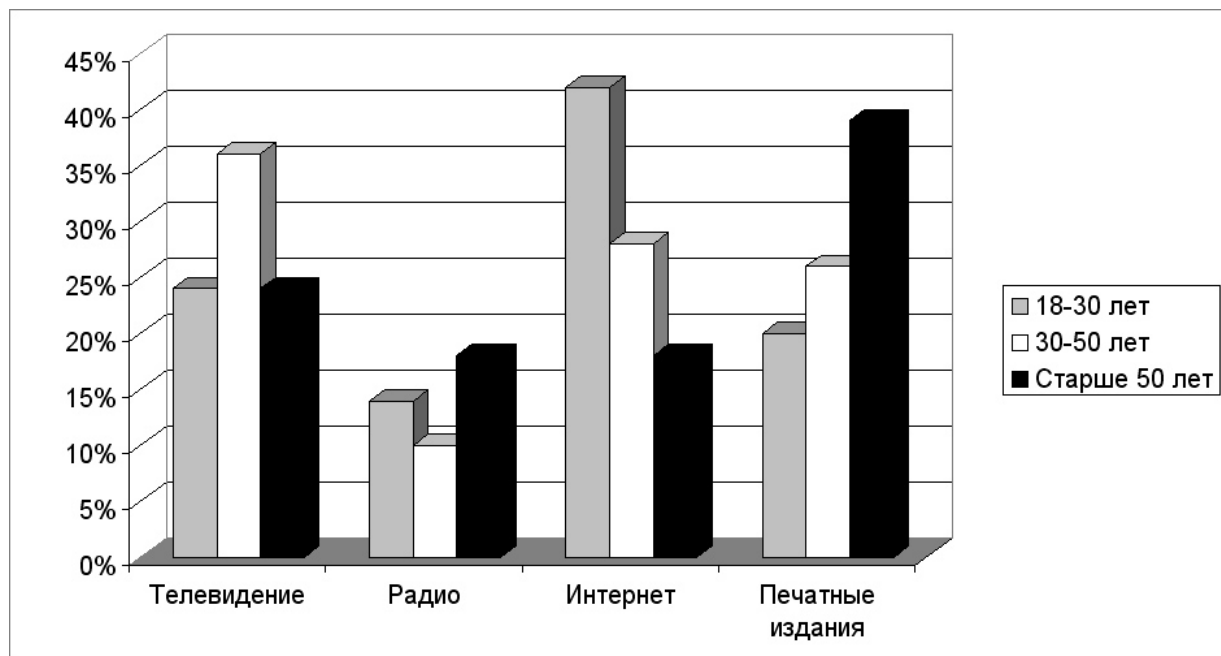
- 1) В основе социальной стратификации лежит неравномерное распределение ресурсов, прав и обязанностей среди членов общества.
- 2) Социальная стратификация существует в любом обществе.
- 3) В социологии выделяются вертикальная и горизонтальная формы социальной стратификации.
- 4) Пол, возраст и семейное положение являются критериями отнесения человека к определённой социальной страте.
- 5) Проявлением социальной стратификации является сословное деление общества.

Ответ: _____.

9

В стране Z был проведён опрос среди представителей различных возрастных групп об источниках информации, которые они считают наиболее достоверными.

Полученные результаты (в % от числа опрошенных) представлены в виде диаграммы.



Найдите в приведённом списке выводы, которые можно сделать на основе диаграммы, и запишите цифры, под которыми они указаны.

- 1) Большинство опрошенных считают наиболее достоверным источником информации телевидение.
- 2) Люди старшего поколения в равной мере считают достоверными радио и интернет.
- 3) Сомнения в достоверности информации из интернета возрастают с увеличением возраста респондентов.
- 4) Люди среднего возраста считают интернет более достоверным источником информации, чем радио.
- 5) Люди молодого возраста наименее достоверным источником информации считают печатные издания.

Ответ: _____.

10 Выберите верные суждения о политической идеологии и запишите цифры, под которыми они указаны.

- 1) Политическая идеология включает в себя идеи и принципы, относящиеся к целям и методам осуществления государственной власти.
- 2) Политическая идеология, как правило, отражает интересы определённых социальных групп.
- 3) Одной из функций политической идеологии является объединение людей для борьбы за власть.
- 4) Для либеральной политической идеологии характерны приверженность традиционным ценностям и стремление к сохранению существующего общественного строя.
- 5) Для демократического политического режима характерно наличие обязательной для всех государственной идеологии.

Ответ: _____.

11 В государстве Z обеспечиваются широкие социальные гарантии для граждан. Какая деятельность органов власти государства Z также относится к реализации внутренних функций государства? Найдите в приведённом списке соответствующие положения и запишите цифры, под которыми они указаны.

- 1) обеспечение обороноспособности страны
- 2) обеспечение правопорядка и борьба с преступностью
- 3) строительство новых школ
- 4) охрана государственной границы и борьба с нелегальной иммиграцией
- 5) организация выборов в органы государственной власти
- 6) участие в международных организациях

Ответ: _____.

12 Выберите в приведённом списке положения, характеризующие культурные права (свободы) гражданина Российской Федерации, и запишите цифры, под которыми они указаны.

- 1) Каждый имеет право на образование.
- 2) Каждый имеет право на участие в культурной жизни и пользование учреждениями культуры, на доступ к культурным ценностям.
- 3) Граждане Российской Федерации имеют право собираться мирно без оружия, проводить собрания, митинги и демонстрации, шествия и пикетирование.
- 4) Каждому гарантируется свобода литературного, художественного, научного, технического и других видов творчества, преподавания.
- 5) Каждому гарантируется свобода мысли и слова.

Ответ: _____.

13 Установите соответствие между должностными лицами РФ и назначающими их субъектами государственной власти: к каждой позиции, данной в первом столбце, подберите соответствующую позицию из второго столбца.

ДОЛЖНОСТНОЕ ЛИЦО

СУБЪЕКТ
ГОСУДАРСТВЕННОЙ
ВЛАСТИ

- | | |
|--|--|
| <p>А) Судья Верховного Суда</p> <p>Б) Генеральный прокурор</p> <p>В) Министр обороны</p> <p>Г) Председатель Центрального банка</p> <p>Д) Председатель Счётной палаты</p> | <p>1) Президент</p> <p>2) Государственная Дума</p> <p>3) Совет Федерации</p> |
|--|--|

Запишите в таблицу выбранные цифры под соответствующими буквами.

Ответ:

А	Б	В	Г	Д

14 Выберите верные суждения о дисциплинарной ответственности и запишите цифры, под которыми они указаны.

- 1) Дисциплинарная ответственность направлена на поддержание трудовой дисциплины.
- 2) Дисциплинарные наказания накладываются работодателем.
- 3) Мерами дисциплинарной ответственности являются штраф, выговор, увольнение.
- 4) За одно дисциплинарное нарушение может быть назначено только одно дисциплинарное взыскание.
- 5) Дисциплинарное взыскание может быть оспорено только в суде.

Ответ: _____.

15 Установите соответствие между правами и обязанностями гражданина Российской Федерации и возрастом, с которого они возникают: к каждой позиции, данной в первом столбце, подберите соответствующую позицию из второго столбца.

ПРАВА И ОБЯЗАННОСТИ

ВОЗРАСТ

- | | |
|---|------------------------|
| А) получать внутренний паспорт гражданина Российской Федерации | 1) 14 лет
2) 16 лет |
| Б) открывать вклады в кредитных учреждениях и распоряжаться ими | 3) 18 лет |
| В) самостоятельно распоряжаться имуществом | |
| Г) быть членом кооператива | |
| Д) вступать в брак на общих основаниях | |

Запишите в таблицу выбранные цифры под соответствующими буквами.

Ответ:

А	Б	В	Г	Д

16 16-летнему Артёму предъявлено обвинение в совершении особо тяжкого преступления. Выберите, какие из перечисленных уголовных наказаний могут быть назначены Артёму, если он будет признан судом виновным, и запишите цифры, под которыми они указаны.

- 1) штраф
- 2) лишение права заниматься определённой деятельностью
- 3) арест
- 4) принудительные работы
- 5) лишение свободы на определённый срок
- 6) пожизненное лишение свободы

Ответ: _____.

Часть 2

Для записи ответов на задания этой части (17–25) используйте отдельный лист. Запишите сначала номер задания (17, 18 и т. д.), а затем развёрнутый ответ на него. Ответы записывайте чётко и разборчиво. Обратите внимание! Не следует в развёрнутом ответе на любое из заданий 17–25 приводить больше позиций (признаков, характеристик, примеров, аргументов и т.д.), чем требуется в задании. Неточности и ошибки в «дополнительных» элементах ответа могут привести к снижению балла за выполнение задания.

Прочитайте текст и выполните задания 17–20.

До начала индустриализации большинство семей являлись производственными ячейками, они обрабатывали землю или занимались ремеслом. До создания собственных репродуктивных семей люди, как правило, входили в состав других семей, с членами которых вместе жили и работали. Выбор будущего супруга обычно определяли не любовь и романтические увлечения, а социальные и экономические интересы, диктовавшие необходимость бесперебойного функционирования семейного производства и заботы об иждивенцах.

Индивидуальная свобода выбора при заключении брака и другие аспекты семейной жизни были подчинены интересам родителей, родственников или общины. За пределами аристократических кругов чувственная или романтическая любовь рассматривалась моралистами и богословами как нечто отвратительное

На смену открытой родовой семье пришёл тип семьи, названный Стоуном изолированной патриархальной. Этот тип существовал с начала XVI до начала XVII в., главным образом в высших слоях общества, и являлся переходным. Тем не менее его появление имело большое значение, поскольку ознаменовало распространение отношений, ставших затем более или менее всеобщими. Нуклеарная семья стала более обособленной и утратила свою связь с другими родственниками и местной общиной. Эта стадия генезиса семьи была связана с ростом значимости материнской и родительской любви, хотя и сопровождалась ростом авторитарной власти отца.

Согласно Стоуну, изолированные патриархальные семьи были постепенно вытеснены замкнутыми, привязанными к дому нуклеарными семьями, для которых были характерны тесные эмоциональные связи между их членами, высокий уровень обособленности семьи и повышенное внимание к воспитанию детей. Этот тип организации семьи сохранился до XX в. Появление замкнутых, привязанных к дому нуклеарных семей отмечено ростом эмоционального индивидуализма, т.е. заключением брака на основе личного выбора, который определяли нормы эмоциональной, романтической

любви. Чувственная любовь заняла должное место не только во внебрачных отношениях, но и в браке.

Возникнув среди более обеспеченных слоёв населения, этот тип семьи с приходом индустриализации стал в значительной степени универсальным для западных стран. Выбор супруга начал зависеть от желания поддерживать с ним отношения, основанные на любви и привязанности.

(Из Э. Гидденса)

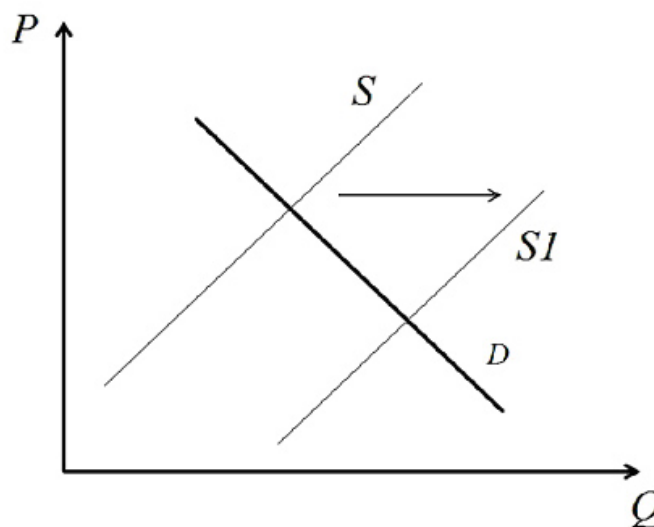
17 Чем, по мнению автора, определялся выбор супруга в традиционном обществе? От чего, по мнению автора, стал зависеть выбор супруга в индустриальном обществе? Какие признаки нуклеарной семьи выделены в тексте (укажите три признака)?

18 В тексте упомянуты ключевые понятия социально-гуманитарных наук. Используя обществоведческие знания,
– укажите не менее трёх основных признаков понятия «индустриализация»;
– объясните влияние индустриализации на изменения в структуре семьи.
(Объяснение может быть дано в одном или нескольких распространённых предложениях.)

19 Используя обществоведческие знания и факты общественной жизни, проиллюстрируйте примерами три любые тенденции в развитии современной семьи в Российской Федерации. *(В каждом случае сначала приведите пример, затем укажите тенденцию. Каждый пример должен быть сформулирован развёрнуто.)*

20 Используя обществоведческие знания, сформулируйте три суждения о роли семьи в социализации личности. *(Каждое суждение должно быть сформулировано как распространённое предложение.)*

- 21 На графике изображено изменение ситуации на рынке картофеля. Кривая предложения переместилась из положения S в положение $S1$ при неизменном спросе D . (На графике P – цена товара; Q – количество товара.)



Как изменилась равновесная цена?

Что могло вызвать изменение спроса?

Укажите любое одно обстоятельство (фактор) и объясните его влияние на спрос. (Объяснение должно быть дано **применительно к рынку, указанному в тексте задания.**)

Как изменятся спрос и равновесная цена на данном рынке, если значительно подорожают макаронные изделия?

- 22 Ирина вышла замуж и решила переехать в другой город, где проживает её супруг. В этом городе Ирина нашла работу по своей специальности, на той же должности с сопоставимой зарплатой. Какой вид социальной мобильности иллюстрирует данный пример? За какой срок до даты увольнения Екатерина должна предоставить работодателю заявление о расторжении трудового договора? Через какое время Ирина получит право на ежегодный оплачиваемый отпуск на новом месте работы? Какие документы должна предъявить Ирина при заключении трудового договора на новом месте работы (укажите два любых документа)?

23 Конституция России гарантирует неприкосновенность частной жизни граждан.

На основе положений Конституции Российской Федерации приведите три подтверждения этой характеристики. *(Каждое подтверждение должно быть сформулировано как распространённое предложение с опорой на конкретное положение Конституции Российской Федерации. Обратите внимание на то, что правильное выполнение задания **не требует** указания в ответе номеров соответствующих статей Конституции РФ и дословного воспроизведения их содержания.)*

Представьте, что Вам необходимо подготовить доклад по определённой теме. Выполните задания 24 и 25.

Вам необходимо подготовить доклад по теме «Деньги и их функции».

24 Используя обществоведческие знания, составьте сложный план, позволяющий раскрыть эту тему. План должен содержать не менее трёх пунктов, непосредственно раскрывающих тему по существу. Пункты должны быть детализированы в подпунктах. *(Количество подпунктов каждого детализированного пункта должно быть не менее трёх, за исключением случаев, когда с точки зрения общественных наук возможно только два подпункта.)*

25 Используя обществоведческие знания, факты общественной жизни и личный социальный опыт, выполните задания, ответьте на вопрос.

1) Обоснуйте необходимость государственного регулирования инфляционных процессов. *(Обоснование должно быть дано с опорой на обществоведческие знания в нескольких связанных между собой распространённых предложениях, раскрывать причинно-следственные и (или) функциональные связи.)*

2) Какие возможности есть у Правительства РФ и Центрального банка для снижения инфляции? (Назовите три возможности.)

3) Для каждой из указанных в пункте 2 возможностей приведите по одному примеру. *(В совокупности примеры должны иллюстрировать три различные возможности.)*

Тренировочная работа №2 по ОБЩЕСТВОЗНАНИЮ

11 класс

8 ноября 2024 года

Вариант ОБ2410203

Выполнена: ФИО _____ класс _____

Инструкция по выполнению работы

Тренировочная работа состоит из двух частей, включающих в себя 25 заданий. Часть 1 содержит 16 заданий с кратким ответом. Часть 2 содержит 9 заданий с развёрнутым ответом.

На выполнение тренировочной работы по обществознанию отводится 3 часа 30 минут (210 минут).

Ответом к заданиям части 1 (1–16) является последовательность цифр. Ответ запишите в поле ответа в тексте работы.

Задания части 2 (17–25) требуют полного ответа (дать объяснение, описание или обоснование; высказать и аргументировать собственное мнение). Укажите на чистом листе номер задания и запишите его полное решение.

Все ответы записывайте яркими чёрными чернилами. Допускается использование гелевой или капиллярной ручки.

При выполнении заданий можно пользоваться черновиком. **Записи в черновике не учитываются при оценивании работы.**

Баллы, полученные Вами за выполненные задания, суммируются. Постарайтесь выполнить как можно больше заданий и набрать наибольшее количество баллов.

Желаем успеха!

Часть 1

Ответом к заданиям 1–16 является последовательность цифр. Запишите ответы в поля ответов в тексте работы.

1 Ниже приведён перечень понятий. Все они, за исключением двух, характеризуют гражданско-правовые отношения.

1) *преступление*; 2) *иск*; 3) *сделка*; 4) *наследство*; 5) *аренда*; 6) *увольнение*.

Найдите два понятия, «выпадающие» из общего ряда, и запишите в таблицу цифры, под которыми они указаны.

Ответ:

--	--

Ответ: _____.

2 Выберите верные суждения об индустриальном обществе и запишите цифры, под которыми они указаны.

- 1) Индустриальное общество впервые появляется в странах Западной Европы.
- 2) Ведущей сферой экономики индустриального общества является сфера услуг.
- 3) Одним из характерных признаков индустриального общества является урбанизация.
- 4) Для индустриального общества характерен низкий уровень социальной мобильности.
- 5) Для индустриального общества характерно массовое производство предметов потребления.

Ответ: _____.

- 3** Установите соответствие между примерами и видами глобальных проблем человечества: к каждой позиции, данной в первом столбце, подберите соответствующую позицию из второго столбца.

ПРИМЕР

ВИДЫ ГЛОБАЛЬНЫХ ПРОБЛЕМ

- | | |
|---|--|
| <p>А) разрушение озонового слоя Земли</p> <p>Б) международный терроризм</p> <p>В) угроза мировой войны</p> <p>Г) неравномерность развития различных стран и регионов мира</p> <p>Д) глобальное потепление</p> | <p>1) политические</p> <p>2) социально-экономические</p> <p>3) экологические</p> |
|---|--|

Запишите в таблицу выбранные цифры под соответствующими буквами.

Ответ:

А	Б	В	Г	Д

- 4** В XVI–XVII столетиях в Европе резко возрастает интерес к астрономическим наблюдениям, результатом чего стало возникновение ряда теорий о строении космоса. Выберите в приведённом ниже списке характерные для этих теорий утверждения, которые можно отнести к абсолютной истине.

- 1) Вселенная состоит из множества галактик.
- 2) Земля вращается вокруг Солнца.
- 3) Во Вселенной существует множество обитаемых миров.
- 4) Движение и расположение небесных тел оказывают непосредственное влияние на судьбы отдельных людей.
- 5) Земля имеет шарообразную форму.
- 6) Смена дня и ночи обусловлена вращением Земли вокруг своей оси.

Ответ: _____.

5 Выберите верные суждения о факторах производства и запишите цифры, под которыми они указаны.

- 1) Факторы производства включают в себя экономические ресурсы, необходимые для создания товаров и услуг.
- 2) Одним из факторов производства является предпринимательство.
- 3) Все факторы создаются человеком в процессе экономической деятельности.
- 4) К доходам от факторов производства относятся рента, прибыль, заработная плата и социальные выплаты.
- 5) Факторы производства по-разному используются в рыночной и в плановой экономиках.

Ответ: _____.

6 Установите соответствие между факторами, влияющими на цену товара, и их типами: к каждой позиции, данной в первом столбце, подберите соответствующую позицию из второго столбца.

ФАКТОР	ТИП ФАКТОРА
А) уровень доходов населения	1) фактор спроса
Б) цены на электроэнергию	2) фактор предложения
В) технологии производства	
Г) мода	
Д) налоги на прибыль	

Запишите в таблицу выбранные цифры под соответствующими буквами.

Ответ:

А	Б	В	Г	Д

7 Фирма N производит и реализует строительные материалы. Найдите в приведённом списке примеры переменных издержек, которые несёт фирма в процессе коммерческой деятельности.

- 1) оплата электроэнергии
- 2) арендная плата за производственные здания и магазины
- 3) транспортные расходы по доставке продукции в магазины
- 4) выплата процентов по кредитам
- 5) затраты на сырьё

Ответ: _____.

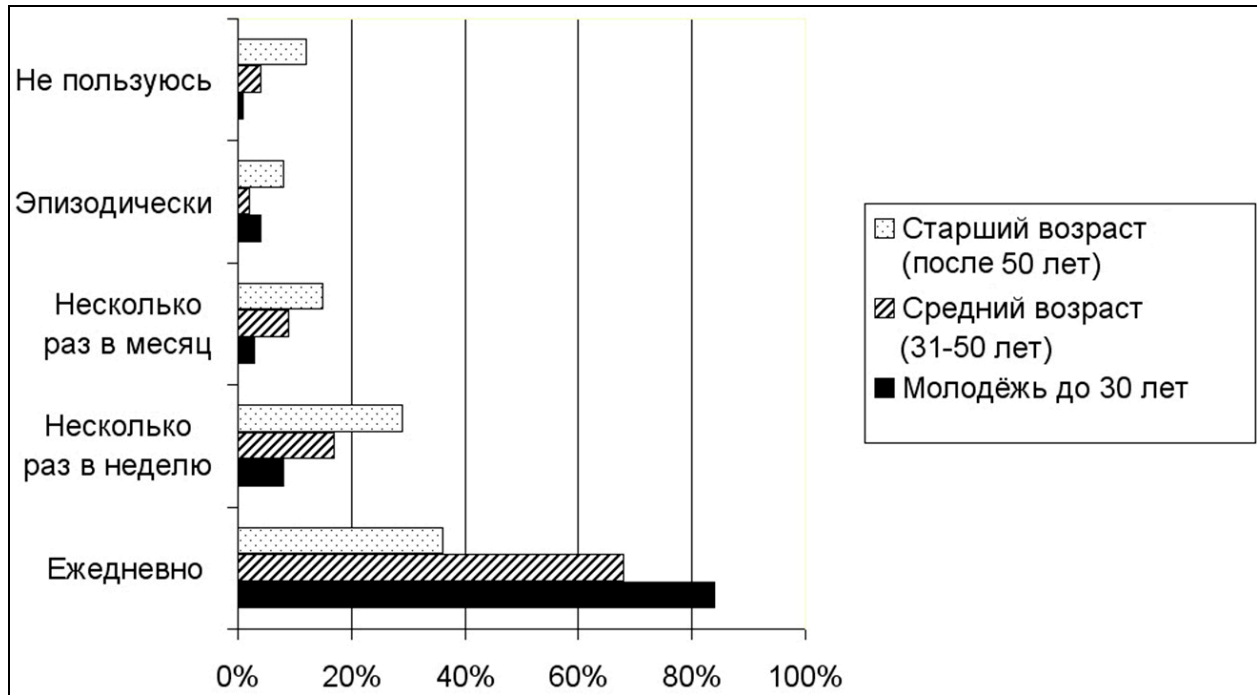
8 Выберите верные суждения о социальной стратификации и запишите цифры, под которыми они указаны.

- 1) В основе социальной стратификации лежит неравномерное распределение ресурсов, прав и обязанностей среди членов общества.
- 2) Социальная стратификация существует в любом обществе.
- 3) В социологии выделяются вертикальная и горизонтальная формы социальной стратификации.
- 4) Пол, возраст и семейное положение являются критериями отнесения человека к определённой социальной страте.
- 5) Проявлением социальной стратификации является сословное деление общества.

Ответ: _____.

9

В ходе социологических опросов в стране Z представителям разных возрастных групп был задан вопрос «Как часто вы пользуетесь социальными сетями?». Результаты отражены в диаграмме.



Найдите в приведённом списке выводы, которые можно сделать на основе диаграммы, и запишите цифры, под которыми они указаны.

- 1) Чаще всего социальными сетями пользуются люди среднего возраста.
- 2) Большинство опрошенных респондентов пользуются социальными сетями каждый день.
- 3) Среди опрошенных, пользующихся социальными сетями несколько раз в месяц и реже, преобладают люди старшего возраста.
- 4) Число опрошенных, не пользующихся социальными сетями, увеличивается с увеличением возраста.
- 5) Среди молодёжи тех, кто не пользуется социальными сетями, больше, чем тех, кто пользуется социальными сетями несколько раз в месяц.

Ответ: _____.

10 Выберите верные суждения о политической идеологии и запишите цифры, под которыми они указаны.

- 1) Политическая идеология включает в себя идеи и принципы, относящиеся к целям и методам осуществления государственной власти.
- 2) Политическая идеология, как правило, отражает интересы определённых социальных групп.
- 3) Одной из функций политической идеологии является объединение людей для борьбы за власть.
- 4) Для либеральной политической идеологии характерны приверженность традиционным ценностям и стремление к сохранению существующего общественного строя.
- 5) Для демократического политического режима характерно наличие обязательной для всех государственной идеологии.

Ответ: _____.

11 Государство Z стремится к поддержанию хороших отношений с соседними странами. Какая деятельность органов власти государства Z также относится к реализации внешних функций государства? Найдите в приведённом списке соответствующие положения и запишите цифры, под которыми они указаны.

- 1) поддержание высокого уровня боевой готовности вооружённых сил
- 2) строительство новых дорог и мостов
- 3) развитие международного сотрудничества в области науки и техники
- 4) поддержание правопорядка и борьба с преступностью
- 5) открытие новых университетов
- 6) повышение таможенных пошлин на отдельные импортные товары

Ответ: _____.

12 Выберите в приведённом списке положения, характеризующие культурные права (свободы) гражданина Российской Федерации, и запишите цифры, под которыми они указаны.

- 1) Каждый имеет право на образование.
- 2) Каждый имеет право на участие в культурной жизни и пользование учреждениями культуры, на доступ к культурным ценностям.
- 3) Граждане Российской Федерации имеют право собираться мирно без оружия, проводить собрания, митинги и демонстрации, шествия и пикетирование.
- 4) Каждому гарантируется свобода литературного, художественного, научного, технического и других видов творчества, преподавания.
- 5) Каждому гарантируется свобода мысли и слова.

Ответ: _____.

13 Установите соответствие между полномочиями и органом государственной власти, который их осуществляет: к каждой позиции, данной в первом столбце, подберите соответствующую позицию из второго столбца.

ПОЛНОМОЧИЕ

ОРГАН ВЛАСТИ

- | | |
|---|-------------------------|
| А) исполнение федерального бюджета | 1) Правительство |
| Б) назначение выборов Президента Российской Федерации | 2) Государственная Дума |
| В) объявление амнистии | 3) Совет Федерации |
| Г) проведение в Российской Федерации единой финансовой, кредитной и денежной политики | |
| Д) утверждение изменения границ между субъектами Российской Федерации | |

Запишите в таблицу выбранные цифры под соответствующими буквами.

Ответ:

А	Б	В	Г	Д

14 Выберите верные суждения о дисциплинарной ответственности и запишите цифры, под которыми они указаны.

- 1) Дисциплинарная ответственность направлена на поддержание трудовой дисциплины.
- 2) Дисциплинарные наказания накладываются работодателем.
- 3) Мерами дисциплинарной ответственности являются штраф, выговор, увольнение.
- 4) За одно дисциплинарное нарушение может быть назначено только одно дисциплинарное взыскание.
- 5) Дисциплинарное взыскание может быть оспорено только в суде.

Ответ: _____.

15 Установите соответствие между формами и видами юридической ответственности: к каждой позиции, данной в первом столбце, подберите соответствующую позицию из второго столбца.

ФОРМА ОТВЕТСТВЕННОСТИ

- А) уплата неустойки
- Б) выговор
- В) штраф
- Г) потеря задатка
- Д) дисквалификация

ВИД ОТВЕТСТВЕННОСТИ

- 1) гражданско-правовая
- 2) административная
- 3) дисциплинарная

Запишите в таблицу выбранные цифры под соответствующими буквами.

Ответ:

А	Б	В	Г	Д

16 16-летнему Артёму предъявлено обвинение в совершении особо тяжкого преступления. Выберите, какие из перечисленных уголовных наказаний могут быть назначены Артёму, если он будет признан судом виновным, и запишите цифры, под которыми они указаны.

- 1) штраф
- 2) лишение права заниматься определённой деятельностью
- 3) арест
- 4) принудительные работы
- 5) лишение свободы на определённый срок
- 6) пожизненное лишение свободы

Ответ: _____.

Часть 2

Для записи ответов на задания этой части (17–25) используйте отдельный лист. Запишите сначала номер задания (17, 18 и т. д.), а затем развёрнутый ответ на него. Ответы записывайте чётко и разборчиво. Обратите внимание! Не следует в развёрнутом ответе на любое из заданий 17–25 приводить больше позиций (признаков, характеристик, примеров, аргументов и т.д.), чем требуется в задании. Неточности и ошибки в «дополнительных» элементах ответа могут привести к снижению балла за выполнение задания.

Прочитайте текст и выполните задания 17–20.

Что же такое общество, какова бы ни была его форма?

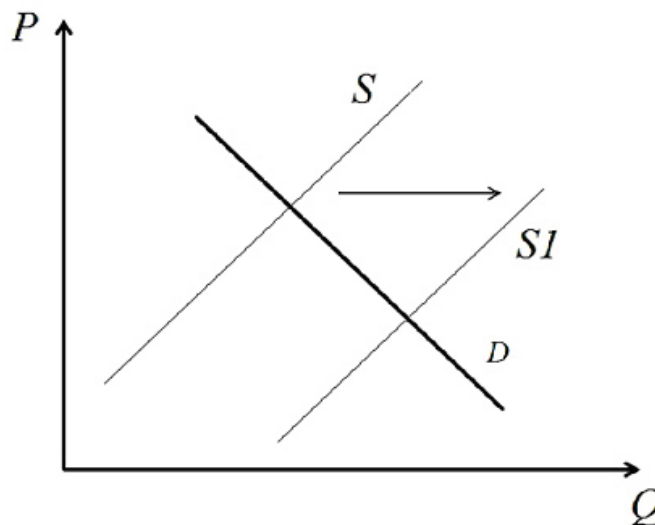
Продукт взаимодействия людей. Свободны ли люди в выборе той или иной общественной формы? Отнюдь нет. Возьмите определённую ступень развития производительных сил людей, и вы получите определённую форму обмена и потребления. Возьмите определённую ступень развития производства, обмена и потребления, и вы получите определённый общественный строй, определённую организацию семьи, сословий или классов – словом, определённое гражданское общество. Возьмите определённое гражданское общество, и вы получите определённый политический строй, который является лишь официальным выражением гражданского общества...

Излишне добавлять к этому, что люди не свободны в выборе своих производительных сил, которые образуют основу всей их истории, потому что всякая производительная сила есть приобретённая сила, продукт предшествующей деятельности. Таким образом, производительные силы – это результат практической энергии людей, но сама эта энергия определена теми условиями, в которых люди находятся, производительными силами, уже приобретёнными раньше, общественной формой, существовавшей до них, которую создали не эти люди, а предыдущее поколение. Благодаря тому простому факту, что каждое последующее поколение находит производительные силы, приобретённые предыдущим поколением, и эти производительные силы служат ему сырым материалом для нового производства, – благодаря этому факту образуется связь в человеческой истории, образуется история человечества, которая тем больше становится историей человечества, чем больше выросли производительные силы людей, а следовательно, и их общественные отношения. Отсюда необходимый вывод: общественная история людей есть всегда лишь история их индивидуального развития, сознают ли они это или нет. Их материальные отношения образуют основу всех их отношений. Эти материальные отношения суть лишь необходимые формы, в которых осуществляется их материальная и индивидуальная деятельность.

(Карл Маркс)

- 17** Как автор определяет сущность общества? Почему, по мнению автора, люди не свободны в выборе производительных сил? Какими факторами, по мнению автора, определяется практическая энергия людей, результатом которой являются производительные силы (назовите три фактора)?
- 18** В тексте упомянуты ключевые понятия социально-гуманитарных наук. Используя обществоведческие знания,
– укажите не менее трёх основных признаков понятия «семья»;
– объясните связь между формами и типами семьи и типом общества.
(Объяснение может быть дано в одном или нескольких распространённых предложениях.)
- 19** Используя обществоведческие знания и факты общественной жизни, проиллюстрируйте примерами три любые отрасли материального производства. *(В каждом случае сначала приведите пример, затем укажите отрасль материального производства. Каждый пример должен быть сформулирован развёрнуто.)*
- 20** Используя обществоведческие знания, сформулируйте три суждения о роли свободы в рыночной экономике. *(Каждое суждение должно быть сформулировано как распространённое предложение.)*
-
-

- 21 На графике изображено изменение ситуации на рынке картофеля. Кривая предложения переместилась из положения S в положение $S1$ при неизменном спросе D . (На графике P – цена товара; Q – количество товара.)



Как изменилась равновесная цена?

Что могло вызвать изменение спроса?

Укажите любое одно обстоятельство (фактор) и объясните его влияние на спрос. (Объяснение должно быть дано применительно к рынку, указанному в тексте задания.)

Как изменятся спрос и равновесная цена на данном рынке, если значительно подорожают макаронные изделия?

- 22 Антон работает менеджером в строительной компании, женат, имеет двоих несовершеннолетних детей. В связи с началом крупного строительного проекта он переехал в другой город, где занял такую же должность с аналогичной зарплатой. Антон впервые приобрёл квартиру, а также купил новый автомобиль и завёл собаку.

Какой вид социальной мобильности иллюстрирует пример Антона? Какой федеральный налог уплачивает Антон? Какой налоговый вычет он может получить? Какие социальные статусы характерны для Антона (укажите два любых статуса)?

23 Конституция России гарантирует неприкосновенность частной жизни граждан.

На основе положений Конституции Российской Федерации приведите три подтверждения этой характеристики. *(Каждое подтверждение должно быть сформулировано как распространённое предложение с опорой на конкретное положение Конституции Российской Федерации. Обратите внимание на то, что правильное выполнение задания **не требует** указания в ответе номеров соответствующих статей Конституции РФ и дословного воспроизведения их содержания.)*

Представьте, что Вам необходимо подготовить доклад по определённой теме. Выполните задания 24 и 25.

Вам необходимо подготовить доклад по теме «Право собственности и его защита».

24 Используя обществоведческие знания, составьте сложный план, позволяющий раскрыть эту тему. План должен содержать не менее трёх пунктов, непосредственно раскрывающих тему по существу. Пункты должны быть детализированы в подпунктах. *(Количество подпунктов каждого детализированного пункта должно быть не менее трёх, за исключением случаев, когда с точки зрения общественных наук возможно только два подпункта.)*

25 Используя обществоведческие знания, факты общественной жизни и личный социальный опыт, выполните задания, ответьте на вопрос.

1) Обоснуйте необходимость защиты права собственности для успешного социально-экономического развития общества *(Обоснование должно быть дано с опорой на обществоведческие знания в нескольких связанных между собой распространённых предложениях, раскрывать причинно-следственные и (или) функциональные связи.)*

2) Какие правомочия составляют содержание права собственности? *(Назовите три любых правомочия.)*

3) Для каждого из указанных в пункте 2 правомочий приведите по одному примеру, иллюстрирующему использование данного правомочия собственником. *(Каждый пример должен быть сформулирован развёрнуто. В совокупности примеры должны иллюстрировать три различных правомочия.)*

Тренировочная работа №2 по ОБЩЕСТВОЗНАНИЮ

11 класс

8 ноября 2024 года

Вариант ОБ2410204

Выполнена: ФИО _____ класс _____

Инструкция по выполнению работы

Тренировочная работа состоит из двух частей, включающих в себя 25 заданий. Часть 1 содержит 16 заданий с кратким ответом. Часть 2 содержит 9 заданий с развёрнутым ответом.

На выполнение тренировочной работы по обществознанию отводится 3 часа 30 минут (210 минут).

Ответом к заданиям части 1 (1–16) является последовательность цифр. Ответ запишите в поле ответа в тексте работы.

Задания части 2 (17–25) требуют полного ответа (дать объяснение, описание или обоснование; высказать и аргументировать собственное мнение). Укажите на чистом листе номер задания и запишите его полное решение.

Все ответы записывайте яркими чёрными чернилами. Допускается использование гелевой или капиллярной ручки.

При выполнении заданий можно пользоваться черновиком. **Записи в черновике не учитываются при оценивании работы.**

Баллы, полученные Вами за выполненные задания, суммируются. Постарайтесь выполнить как можно больше заданий и набрать наибольшее количество баллов.

Желаем успеха!

Часть 1

Ответом к заданиям 1–16 является последовательность цифр. Запишите ответы в поля ответов в тексте работы.

1 Ниже приведён перечень понятий. Все они, за исключением двух, обозначают средства массовой информации.

1) радио; 2) телевидение; 3) художественная литература; 4) сетевые интернет-издания; 5) кинофильмы; 6) периодическая печать.

Найдите два понятия, «выпадающие» из общего ряда, и запишите в таблицу цифры, под которыми они указаны.

Ответ:

--	--

Ответ: _____.

2 Выберите верные суждения об искусстве и запишите цифры, под которыми они указаны.

- 1) Искусство является одним из способов познания мира.
- 2) Искусство тесно связано с творчеством.
- 3) Целью искусства является постижение объективных законов развития природы и общества.
- 4) Искусство появляется с возникновением производящего хозяйства.
- 5) В основе искусства лежит образное отражение действительности.

Ответ: _____.

- 3** Установите соответствие между социальными нормами и их видами: к каждой позиции, данной в первом столбце, подберите соответствующую позицию из второго столбца.

СОЦИАЛЬНАЯ НОРМА

ВИД СОЦИАЛЬНОЙ
НОРМЫ

- А) Пешеходы пересекают проезжую часть по пешеходному переходу и (или) при разрешающем сигнале светофора.
- Б) Знакомые между собой люди при встрече пожимают друг другу руки.
- В) Не допускается громкий шум в многоквартирных домах в ночное время.
- Г) Платье невесты должно быть белого цвета.
- Д) Человек должен выполнять обещания, данные другим людям.
- 1) традиция
2) мораль
3) право

Запишите в таблицу выбранные цифры под соответствующими буквами.

Ответ:

А	Б	В	Г	Д

4

Представители правоохранительных органов отмечают, что с расширением доступа населения к сети интернет растёт число преступлений, совершаемых при помощи современных информационных технологий. Что из перечисленного ниже также свидетельствует о противоречивости научно-технического прогресса?

- 1) Ускорение распространения инфекционных заболеваний в результате развития средств транспорта.
- 2) Рост уровня образования населения в связи с развитием образовательных технологий.
- 3) Увеличение числа людей, побывавших в космосе, как следствие развитие космической техники.
- 4) Значительный рост продолжительности жизни людей в связи с развитием медицины.
- 5) Загрязнение окружающей среды в результате расширения промышленного производства.
- 6) Рост безработицы как следствие автоматизации производственных процессов и развития робототехники.

Ответ: _____.

5

Выберите верные суждения об экономических циклах и запишите цифры, под которыми они указаны.

- 1) Экономический цикл заключается в периодической смене фаз подъёма и спада в экономике.
- 2) Экономические циклы характерны для всех типов экономических систем.
- 3) Главными показателями смены фаз экономических циклов являются изменения объёма ВВП.
- 4) Экономические циклы имеют одинаковую продолжительность.
- 5) Экономические циклы носят периодический характер, то есть постоянно сменяют друг друга.

Ответ: _____.

- 6** Установите соответствие между примерами и видами безработицы: к каждой позиции, данной в первом столбце, подберите соответствующую позицию из второго столбца.

ПРИМЕР	ВИД БЕЗРАБОТИЦЫ
А) Николай уволился с работы и в течение двух месяцев состоял на бирже труда, специалисты которой помогли ему трудоустроиться.	1) структурная
Б) В организации Z была уволена часть сотрудников в связи со значительным сокращением объёмов производства из-за резкого ухудшения экономической ситуации в стране.	2) фрикционная
В) В городе N закрылся ряд магазинов, так как всё больше людей предпочитают заказывать товары через интернет.	3) циклическая
Г) В банке M были уволены большинство сотрудников службы поддержки клиентов в связи с внедрением в данную сферу технологий искусственного интеллекта.	
Д) В ресторане были уволены часть поваров и официантов в связи с тем, что в период экономического кризиса люди стали реже посещать рестораны.	

Запишите в таблицу выбранные цифры под соответствующими буквами.

Ответ:

А	Б	В	Г	Д

7 В стране Z преобладает экстенсивный путь экономического развития.

Найдите в приведённом списке признаки экстенсивного пути развития экономики страны Z и запишите цифры, под которыми они указаны.

- 1) высокая инфляция
- 2) снижение курса национальной валюты
- 3) расширение добычи и экспорта полезных ископаемых
- 4) активное использование ресурсосберегающих технологий
- 5) распашка и введение в хозяйственный оборот новых земель
- 6) активное привлечение дополнительной рабочей силы при неизменной производительности труда

Ответ: _____.

8 Выберите верные суждения о социальных ролях и запишите цифры, под которыми они указаны.

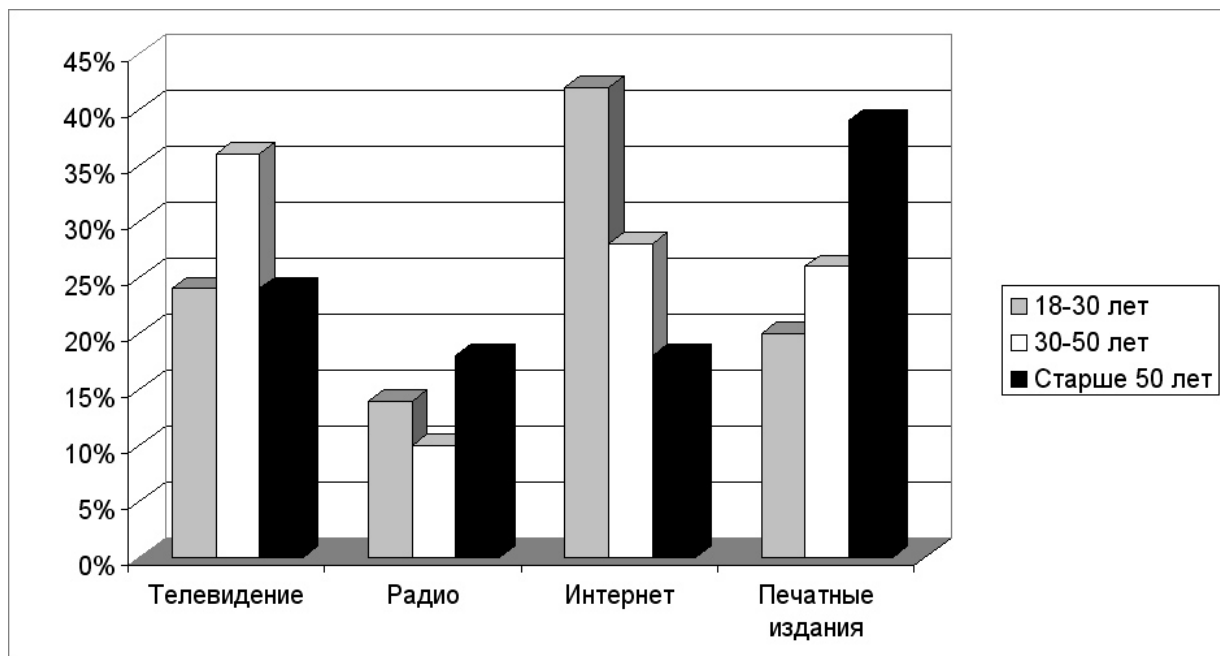
- 1) Социальная роль – это место, которое человек занимает в социальной структуре.
- 2) Один человек, как правило, имеет сразу несколько социальных ролей.
- 3) Социальная роль предполагает следование ожидаемой модели поведения.
- 4) Социальная роль тесно связана с социальным статусом человека.
- 5) Человек приступает к освоению социальных ролей после прохождения первичной социализации.

Ответ: _____.

9

В стране Z был проведён опрос среди представителей различных возрастных групп об источниках информации, которые они считают наиболее достоверными.

Полученные результаты (в % от числа опрошенных) представлены в виде диаграммы.



Найдите в приведённом списке выводы, которые можно сделать на основе диаграммы, и запишите цифры, под которыми они указаны.

- 1) Большинство опрошенных считают наиболее достоверным источником информации телевидение.
- 2) Люди старшего поколения в равной мере считают достоверными радио и интернет.
- 3) Сомнения в достоверности информации из интернета возрастают с увеличением возраста респондентов.
- 4) Люди среднего возраста считают интернет более достоверным источником информации, чем радио.
- 5) Люди молодого возраста наименее достоверным источником информации считают печатные издания.

Ответ: _____.

10 Выберите верные суждения о политической власти и запишите цифры, под которыми они указаны.

- 1) Политическая власть возникает одновременно с возникновением государства.
- 2) Политическая власть, в отличие от других видов власти, распространяется на всё общество.
- 3) Обязательным признаком политической власти является легитимность.
- 4) В демократическом государстве главным источником политической власти является избранный гражданами парламент.
- 5) Политическая власть может осуществляться как методами убеждения, так и методами принуждения.

Ответ: _____.

11 В государстве Z обеспечиваются широкие социальные гарантии для граждан. Какая деятельность органов власти государства Z также относится к реализации внутренних функций государства? Найдите в приведённом списке соответствующие положения и запишите цифры, под которыми они указаны.

- 1) обеспечение обороноспособности страны
- 2) обеспечение правопорядка и борьба с преступностью
- 3) строительство новых школ
- 4) охрана государственной границы и борьба с нелегальной иммиграцией
- 5) организация выборов в органы государственной власти
- 6) участие в международных организациях

Ответ: _____.

12 Выберите в приведённом списке положения, характеризующие Российскую Федерацию как социальное государство, и запишите цифры, под которыми они указаны.

- 1) В Российской Федерации признаются и защищаются равным образом частная, государственная, муниципальная и иные формы собственности.
- 2) Каждый имеет право на неприкосновенность частной жизни, личную и семейную тайну, защиту своей чести и доброго имени.
- 3) Материнство и детство, семья находятся под защитой государства.
- 4) Каждый имеет право на жилище. Никто не может быть произвольно лишён жилища.
- 5) Граждане и их объединения вправе иметь в частной собственности землю.
- 6) Каждый имеет право на охрану здоровья и медицинскую помощь.

Ответ: _____.

13 Установите соответствие между должностными лицами РФ и назначающими их субъектами государственной власти: к каждой позиции, данной в первом столбце, подберите соответствующую позицию из второго столбца.

ДОЛЖНОСТНОЕ ЛИЦО	СУБЪЕКТ ГОСУДАРСТВЕННОЙ ВЛАСТИ
А) Судья Верховного Суда	1) Президент
Б) Генеральный прокурор	2) Государственная Дума
В) Министр обороны	3) Совет Федерации
Г) Председатель Центрального банка	
Д) Председатель Счётной палаты	

Запишите в таблицу выбранные цифры под соответствующими буквами.

Ответ:

А	Б	В	Г	Д

14

Выберите верные суждения о расторжении брака и запишите цифры, под которыми они указаны.

- 1) Брак может быть расторгнут в загсе или в суде.
- 2) Для расторжения брака всегда необходимо согласие обоих супругов.
- 3) Расторжение брака допускается не ранее чем по истечении месяца после подачи заявления о расторжении брака.
- 4) При расторжении брака супруги уплачивают государственную пошлину.
- 5) Если один из супругов возражает против расторжения брака, суд обязан отложить рассмотрение дела и назначить срок для примирения супругов.

Ответ: _____.

15

Установите соответствие между правами и обязанностями гражданина Российской Федерации и возрастом, с которого они возникают: к каждой позиции, данной в первом столбце, подберите соответствующую позицию из второго столбца.

ПРАВА И ОБЯЗАННОСТИ

ВОЗРАСТ

- | | |
|---|------------------------|
| А) получать внутренний паспорт гражданина Российской Федерации | 1) 14 лет
2) 16 лет |
| Б) открывать вклады в кредитных учреждениях и распоряжаться ими | 3) 18 лет |
| В) самостоятельно распоряжаться имуществом | |
| Г) быть членом кооператива | |
| Д) вступать в брак на общих основаниях | |

Запишите в таблицу выбранные цифры под соответствующими буквами.

Ответ:

А	Б	В	Г	Д

16

Гражданин Н был уволен за однократное грубое нарушение трудовой дисциплины. Выберите, какие из перечисленных проступков могли стать причиной увольнения, и запишите цифры, под которыми они указаны.

- 1) прогул
- 2) появление на рабочем месте в нетрезвом виде
- 3) хищение по месту работы
- 4) опоздание на работу на 3 часа по неуважительной причине
- 5) невыполнение распоряжения работодателя

Ответ: _____.

Часть 2

Для записи ответов на задания этой части (17–25) используйте отдельный лист. Запишите сначала номер задания (17, 18 и т. д.), а затем развёрнутый ответ на него. Ответы записывайте чётко и разборчиво. Обратите внимание! Не следует в развёрнутом ответе на любое из заданий 17–25 приводить больше позиций (признаков, характеристик, примеров, аргументов и т.д.), чем требуется в задании. Неточности и ошибки в «дополнительных» элементах ответа могут привести к снижению балла за выполнение задания.

Прочитайте текст и выполните задания 17–20.

До начала индустриализации большинство семей являлись производственными ячейками, они обрабатывали землю или занимались ремеслом. До создания собственных репродуктивных семей люди, как правило, входили в состав других семей, с членами которых вместе жили и работали. Выбор будущего супруга обычно определяли не любовь и романтические увлечения, а социальные и экономические интересы, диктовавшие необходимость бесперебойного функционирования семейного производства и заботы об иждивенцах.

Индивидуальная свобода выбора при заключении брака и другие аспекты семейной жизни были подчинены интересам родителей, родственников или общины. За пределами аристократических кругов чувственная или романтическая любовь рассматривалась моралистами и богословами как нечто отвратительное

На смену открытой родовой семье пришёл тип семьи, названный Стоуном изолированной патриархальной. Этот тип существовал с начала XVI до начала XVII в., главным образом в высших слоях общества, и являлся переходным. Тем не менее его появление имело большое значение, поскольку ознаменовало распространение отношений, ставших затем более или менее всеобщими. Нуклеарная семья стала более обособленной и утратила свою связь с другими родственниками и местной общиной. Эта стадия генезиса семьи была связана с ростом значимости материнской и родительской любви, хотя и сопровождалась ростом авторитарной власти отца.

Согласно Стоуну, изолированные патриархальные семьи были постепенно вытеснены замкнутыми, привязанными к дому нуклеарными семьями, для которых были характерны тесные эмоциональные связи между их членами, высокий уровень обособленности семьи и повышенное внимание к воспитанию детей. Этот тип организации семьи сохранился до XX в. Появление замкнутых, привязанных к дому нуклеарных семей отмечено ростом эмоционального индивидуализма, т.е. заключением брака на основе личного выбора, который определяли нормы эмоциональной, романтической

любви. Чувственная любовь заняла должное место не только во внебрачных отношениях, но и в браке.

Возникнув среди более обеспеченных слоёв населения, этот тип семьи с приходом индустриализации стал в значительной степени универсальным для западных стран. Выбор супруга начал зависеть от желания поддерживать с ним отношения, основанные на любви и привязанности.

(Из Э. Гидденса)

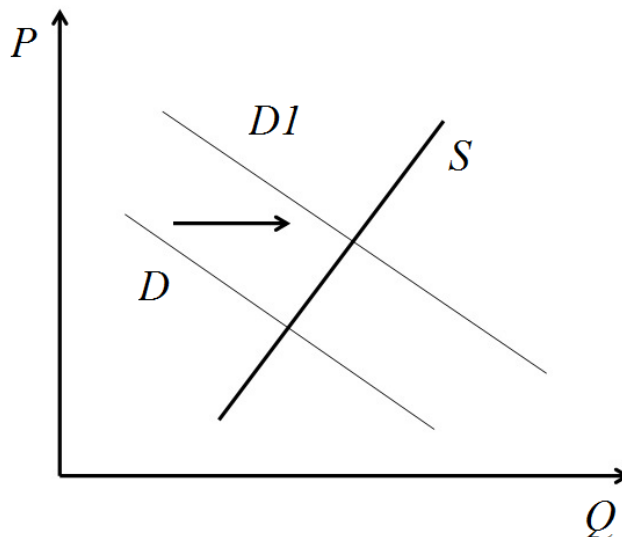
17 Чем, по мнению автора, определялся выбор супруга в традиционном обществе? От чего, по мнению автора, стал зависеть выбор супруга в индустриальном обществе? Какие признаки нуклеарной семьи выделены в тексте (укажите три признака)?

18 В тексте упомянуты ключевые понятия социально-гуманитарных наук. Используя обществоведческие знания,
– укажите не менее трёх основных признаков понятия «индустриализация»;
– объясните влияние индустриализации на изменения в структуре семьи.
(Объяснение может быть дано в одном или нескольких распространённых предложениях.)

19 Используя обществоведческие знания и факты общественной жизни, проиллюстрируйте примерами три любые тенденции в развитии современной семьи в Российской Федерации. *(В каждом случае сначала приведите пример, затем укажите тенденцию. Каждый пример должен быть сформулирован развёрнуто.)*

20 Используя обществоведческие знания, сформулируйте три суждения о роли семьи в социализации личности. *(Каждое суждение должно быть сформулировано как распространённое предложение.)*

- 21 На графике изображено изменение ситуации на рынке электромобилей в стране Z. Кривая спроса переместилась из положения D в положение $D1$ при неизменном предложении S . (На графике P – цена товара; Q – количество товара.)



Как изменилась равновесная цена?

Что могло вызвать изменение спроса?

Укажите любое одно обстоятельство (фактор) и объясните его влияние на спрос. (Объяснение должно быть дано применительно к рынку, указанному в тексте задания.)

Как изменятся предложение и равновесная цена на данном рынке, если в стране будет отмечено снижение стоимости аккумуляторных батарей для электромобилей?

- 22 Ирина вышла замуж и решила переехать в другой город, где проживает её супруг. В этом городе Ирина нашла работу по своей специальности, на той же должности с сопоставимой зарплатой. Какой вид социальной мобильности иллюстрирует данный пример? За какой срок до даты увольнения Екатерина должна предоставить работодателю заявление о расторжении трудового договора? Через какое время Ирина получит право на ежегодный оплачиваемый отпуск на новом месте работы? Какие документы должна предъявить Ирина при заключении трудового договора на новом месте работы (укажите два любых документа)?

23 Конституция России гарантирует права обвиняемых в совершении преступления.

На основе положений Конституции Российской Федерации приведите три подтверждения данного утверждения. *(Каждое подтверждение должно быть сформулировано как распространённое предложение с опорой на конкретное положение Конституции Российской Федерации. Обратите внимание на то, что правильное выполнение задания **не требует** указания в ответе номеров соответствующих статей Конституции РФ и дословного воспроизведения их содержания.)*

Представьте, что Вам необходимо подготовить доклад по определённой теме. Выполните задания 24 и 25.

Вам необходимо подготовить доклад по теме «Деньги и их функции».

24 Используя обществоведческие знания, составьте сложный план, позволяющий раскрыть эту тему. План должен содержать не менее трёх пунктов, непосредственно раскрывающих тему по существу. Пункты должны быть детализированы в подпунктах. *(Количество подпунктов каждого детализированного пункта должно быть не менее трёх, за исключением случаев, когда с точки зрения общественных наук возможно только два подпункта.)*

25 Используя обществоведческие знания, факты общественной жизни и личный социальный опыт, выполните задания, ответьте на вопрос.

1) Обоснуйте необходимость государственного регулирования инфляционных процессов. *(Обоснование должно быть дано с опорой на обществоведческие знания в нескольких связанных между собой распространённых предложениях, раскрывать причинно-следственные и (или) функциональные связи.)*

2) Какие возможности есть у Правительства РФ и Центрального банка для снижения инфляции? (Назовите три возможности.)

3) Для каждой из указанных в пункте 2 возможностей приведите по одному примеру. *(В совокупности примеры должны иллюстрировать три различные возможности.)*