

Тренировочная работа №2 по ГЕОГРАФИИ

11 класс

25 января 2022 года

Вариант ГГ2110301

Выполнена: ФИО _____ класс _____

Инструкция по выполнению работы

Работа по географии включает в себя 31 задание: 22 задания с кратким ответом и 9 заданий с развёрнутым ответом. На выполнение работы отводится 3 часа (180 минут).

Ответы к заданиям 1–21 и 23 записываются в виде числа, последовательности цифр или слова (словосочетания).

Ответом на задание 22 должен быть сделанный Вами рисунок. Задания 24–31 требуют развёрнутого ответа. В заданиях 24–31 требуется записать полный ответ на поставленный вопрос или решение задачи. На чистом листе укажите номер задания и запишите ответ на него.

При выполнении заданий можно пользоваться черновиком. **Записи в черновике не учитываются при оценивании работы.** Также можно использовать прилагаемые справочные материалы, линейку, транспортир и непрограммируемый калькулятор.

Баллы, полученные Вами за выполненные задания, суммируются. Постарайтесь выполнить как можно больше заданий и набрать наибольшее количество баллов.

Желаем успеха!

Ответами к заданиям 1–21 и 23 являются число, последовательность цифр или слово (словосочетание). Запишите ответ в поле ответа в тексте работы.

- 1** Посёлок Омсукчан имеет географические координаты $62^{\circ} 31'$ с.ш. $155^{\circ} 46'$ в.д. Определите, на территории какого субъекта РФ находится этот посёлок.

Ответ: _____.

- 2** На метеостанциях 1, 2 и 3 одновременно проводят измерения температуры воздуха и содержания водяного пара в 1 м^3 воздуха. Полученные значения показаны в таблице. Расположите эти метеостанции в порядке повышения на них относительной влажности воздуха (от наиболее низкой к наиболее высокой).

Метеостанция	Содержание водяного пара в 1 м^3 воздуха, г	Температура воздуха, $^{\circ}\text{C}$
1	3,5	7
2	3,5	17
3	3,5	27

Запишите в таблицу получившуюся последовательность цифр.

Ответ:

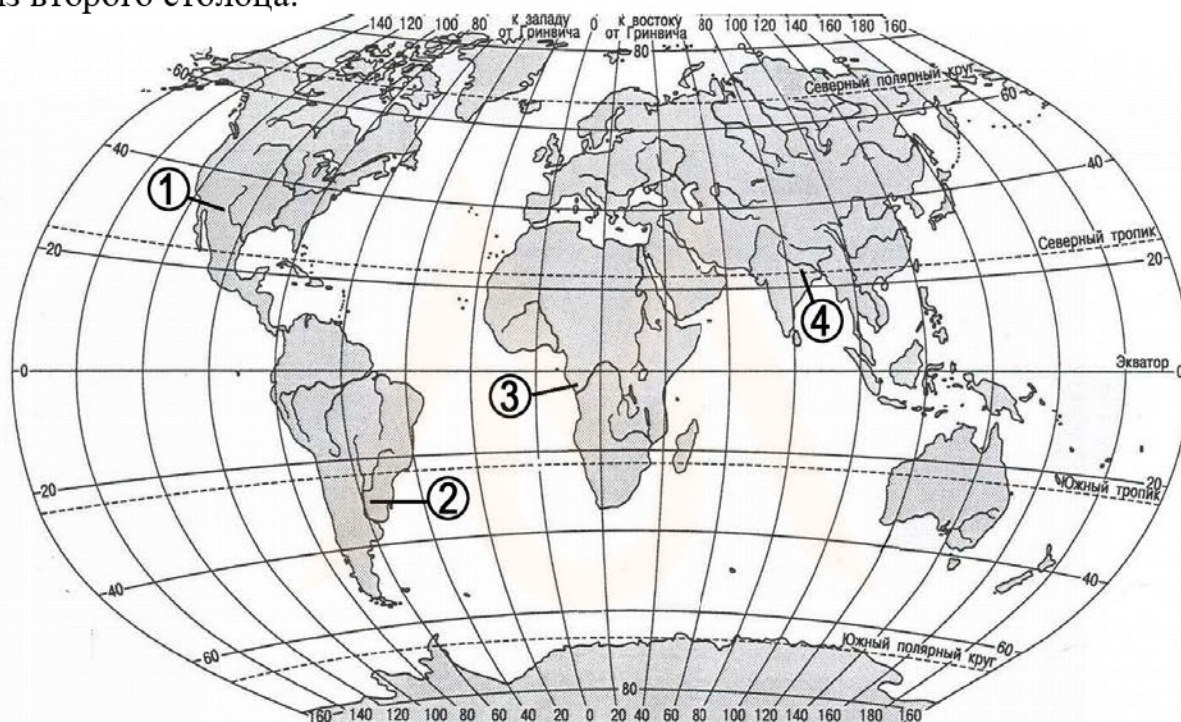
- 3** Затраты на отопление жилых и производственных помещений в холодное время года в значительной степени зависят от средних зимних температур. Расположите перечисленные города России в порядке повышения средней температуры января в них, начиная с города с самой низкой температурой.

- 1) Иркутск
- 2) Самара
- 3) Калининград

Запишите в таблицу получившуюся последовательность цифр.

Ответ:

4 Установите соответствие между рекой и её обозначением на карте мира: к каждому элементу первого столбца подберите соответствующий элемент из второго столбца.



	РЕКА	ОБОЗНАЧЕНИЕ НА КАРТЕ
А)	Парана	1) 1
Б)	Конго	2) 2
В)	Ганг	3) 3
		4) 4

Запишите в таблицу выбранные цифры под соответствующими буквами.

Ответ:

А	Б	В

5

Прочитайте приведённый ниже текст, в котором пропущен ряд слов (словосочетание). Выберите из предлагаемого списка слова (словосочетание), которые необходимо вставить на места пропусков.

Особенности населения Австралии

В середине 2021 г. численность населения Австралии составляла 25,8 млн человек. В последние два года, в связи с эпидемией COVID-19 темпы роста численности населения снизились, полностью прекратился миграционный прирост. По показателю средней плотности населения Австралия относится к числу _____(А) заселённых стран мира. Большая (86%) часть населения страны проживает в _____(Б). При этом большая часть населения и все наиболее крупные города сосредоточены в юго-восточной части страны. Крупнейшими городами являются Сидней и _____(В).

Выбирайте последовательно одно слово (словосочетание) за другим, мысленно вставляя на места пропусков слова (словосочетание) из списка в нужной форме. Обратите внимание на то, что слов (словосочетаний) в списке больше, чем Вам потребуется для заполнения пропусков. Каждое слово (словосочетание) может быть использовано только один раз.

Список слов:

- 1) города
- 2) сельская местность
- 3) слабо
- 4) густо
- 5) Мельбурн
- 6) Канберра

В данной ниже таблице приведены буквы, обозначающие пропущенные слова. Запишите в таблицу под каждой буквой номер выбранного Вами слова.

Ответ:

А	Б	В

6 Численность населения города является важным фактором, определяющим его экономическое и социальное развитие. Какие три из перечисленных городов России имеют наибольшую численность населения? Запишите в таблицу цифры, под которыми указаны эти города.

- 1) Самара
- 2) Ижевск
- 3) Пермь
- 4) Екатеринбург
- 5) Архангельск
- 6) Мурманск

Ответ:

--	--	--

7 Установите соответствие между страной и статистическими данными, отражающими распределение её экономически активного населения по секторам экономики: к каждой позиции, данной в первом столбце, подберите соответствующую позицию из второго столбца.

СТРАНА	РАСПРЕДЕЛЕНИЕ ЭКОНОМИЧЕСКИ АКТИВНОГО НАСЕЛЕНИЯ
А) Бельгия	1) сфера услуг – 62,5 % промышленность – 24,1 % сельское хозяйство – 13,4 %
Б) Мексика	2) сфера услуг – 36 % промышленность – 15 % сельское хозяйство – 49 %
В) Ангола	3) сфера услуг – 80,1 % промышленность – 18,6 % сельское хозяйство – 1,3 %

Запишите в таблицу выбранные цифры под соответствующими буквами.

Ответ:

А	Б	В

8 Выберите все верные высказывания и запишите цифры, под которыми они указаны.

- 1) Объём ВВП, приходящийся на душу населения является важным показателем, определяющим уровень социально-экономического развития страны.
- 2) Систематическая распашка склонов является эффективной мерой предотвращения развития водной эрозии почв.
- 3) Работа атомных электростанций является одной из причин усиления парникового эффекта в атмосфере Земли.
- 4) Холодные океанические течения способствуют уменьшению количества атмосферных осадков.
- 5) Увеличение доли лиц пожилого возраста в общей численности населения страны способствует увеличению показателя рождаемости в расчёте на 1 тыс. жителей.

Ответ: _____.

9 Тарифы на электроэнергию для населения наиболее низкие в регионах, в которых основная часть электроэнергии производится на крупных гидроэлектростанциях. В каких трёх из перечисленных регионов тарифы на электроэнергию наиболее низкие? Запишите в таблицу цифры, под которыми указаны эти регионы.

- 1) Иркутская область
- 2) Камчатский край
- 3) Красноярский край
- 4) Республика Хакасия
- 5) Чукотский автономный округ
- 6) Республика Саха-Якутия

Ответ:

--	--	--

- 10** На основе анализа данных приведённой ниже таблицы укажите все регионы, в которых в период с 2017 по 2019 г. ежегодно происходило увеличение объёмов сельскохозяйственного производства. Запишите цифры, под которыми указаны эти регионы.

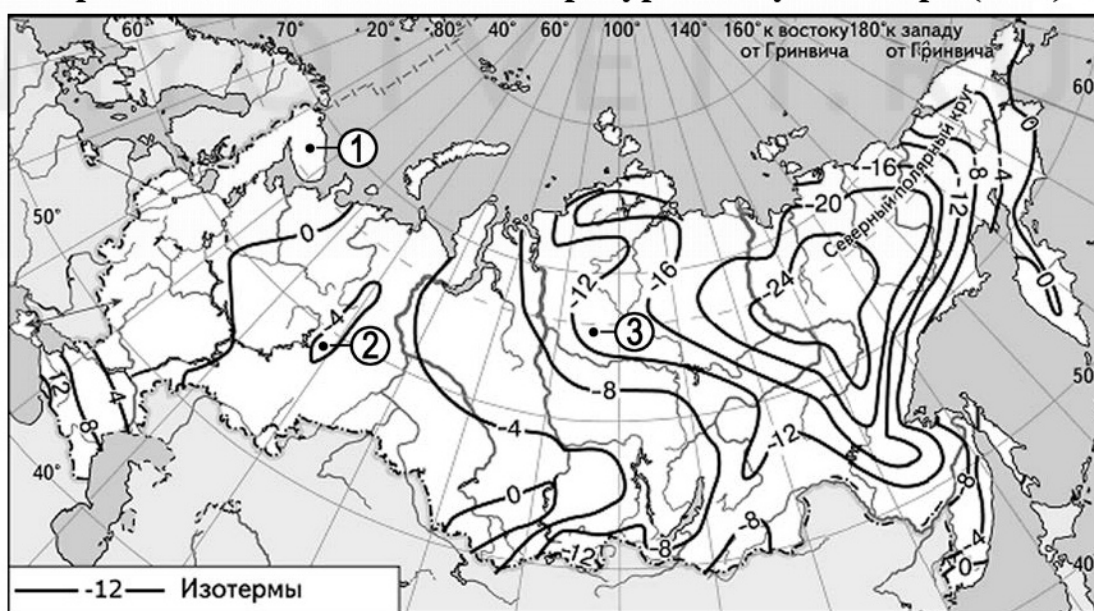
Динамика объёмов сельскохозяйственного производства
(в % к предыдущему году)

Регион	2017 г.	2018 г.	2019 г.
1) Владимирская область	106,0	103,1	100,4
2) Воронежская область	93,7	101,1	102,6
3) Костромская область	93,4	97,9	101,0
4) Тверская область	100,6	102,9	107,1

Ответ: _____.

- 11** С помощью карты сравните средние максимальные температуры воздуха января в точках, обозначенных на карте цифрами 1, 2 и 3. Расположите точки в порядке повышения этих значений.

Средние максимальные температуры воздуха января (в °С)



Запишите в таблицу получившуюся последовательность цифр.

Ответ:

--	--	--

12 Выберите все высказывания с информацией о миграциях населения и запишите цифры, под которыми они указаны.

- 1) В настоящее время численность населения мира продолжает увеличиваться, но темпы прироста за последние 50 лет снизились вдвое.
- 2) К 2050 году на каждого молодого жителя Италии будет приходиться три человека пенсионного возраста, а доля населения трудоспособного возраста сократится с 63,8% до 53,3%.
- 3) В сравнении с показателями 2019 года в 2021 году поток нелегальных переселенцев в Италию вырос в шесть раз.
- 4) В Китае приняты поправки к закону о народонаселении, согласно которым семьям разрешается иметь трёх детей.
- 5) За последние 20 лет из Узбекистана переехали на постоянное место жительства в другие страны свыше 1,1 миллиона человек.

Ответ: _____.

13 Расположите события геологической истории Земли в хронологическом порядке, начиная с самого раннего.

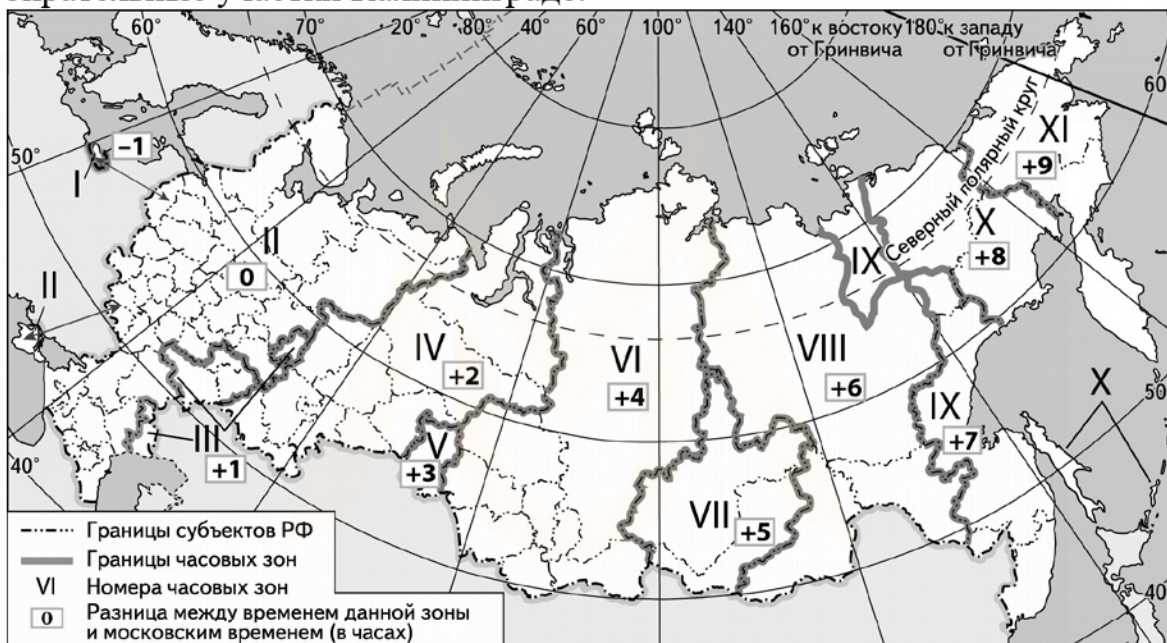
- 1) В меловом периоде образовались траппы на современном плоскогорье Декан.
- 2) В кембрийском периоде сформировались все основные типы животных современного мира.
- 3) В ордовикском периоде появились первые наземные растения.

Запишите в таблицу получившуюся последовательность цифр.

Ответ:

--	--	--

- 14** В дни голосования на выборах в Государственную Думу избирательные участки во всех регионах открываются в восемь утра по местному времени. Используя карту, определите, во сколько по московскому времени откроются избирательные участки Калининграда.



Ответ запишите в виде числа.

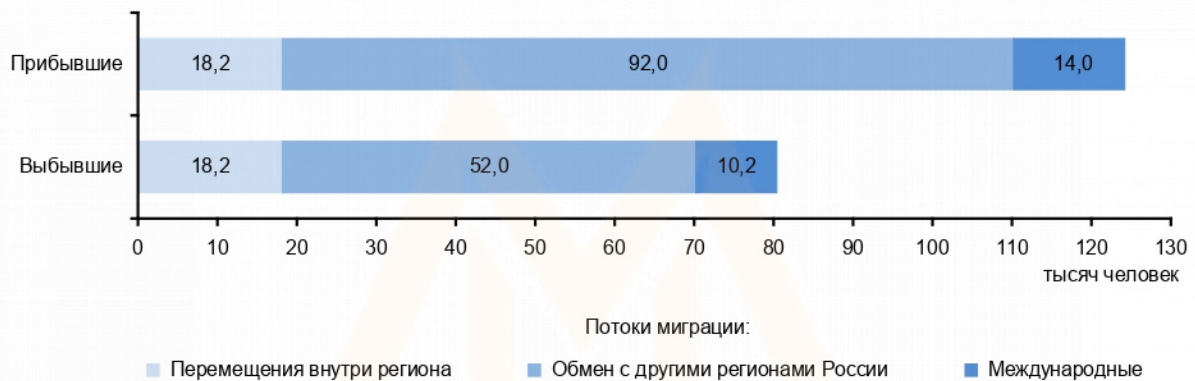
Ответ: _____ ч.

- 15** В настоящее время на природный газ приходится около четверти потребляемой в мире энергии. Определите показатель ресурсообеспеченности мира природным газом по состоянию на 2020 г., если известно, что величина разведанных запасов природного газа составляла 188 000 млрд м³, а объём добычи – 3760 млрд м³. Ответ запишите в виде числа.

Ответ: _____.

- 16** Используя данные диаграммы, определите величину миграционного прироста населения Ленинградской области в 2018 г. Ответ запишите в виде числа.

Распределение числа мигрантов по основным потокам передвижения в Ленинградской области в 2018 г. (тыс. человек)



Ответ: _____ тыс. человек.

- 17** Определите страну по её краткому описанию.
 Эта страна расположена на полуострове, омываемом морями Тихого океана. Сухопутную границу имеет только с одним государством. Является одной из наиболее технологически передовых стран мира. Главная отрасль её международной специализации – машиностроение, в котором выделяются судостроение, производство электронной техники и автомобилестроение.

Ответ: _____.

- 18** Определите регион России по его краткому описанию.
 Эта область граничит с пятью другими субъектами РФ и не имеет выхода к Государственной границе России. Расположена в природной зоне тайги. Климат резко континентальный. Через территорию области проходят важные железнодорожные магистрали, соединяющие европейскую часть России с Дальним Востоком. В области работают несколько крупных ГЭС, алюминиевых комбинатов и лесопромышленных комплексов. Ведётся добыча золота и железной руды, каменного угля, нефти и природного газа.

Ответ: _____.

Задания 19 и 20 выполняются с использованием справочных материалов и приведённой ниже карты.



19 Расположите перечисленные страны в порядке возрастания в них доли городского населения в общей численности населения, начиная со страны с наименьшим значением этого показателя.

- 1) Гондурас
- 2) Колумбия
- 3) Перу

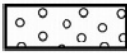
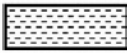
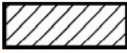


Запишите в таблицу получившуюся последовательность цифр.

Ответ:

--	--	--

20 Наташе необходимо построить карту «Африка. Доля городского населения», используя такую же интервальную шкалу как на приведённой выше карте Южной Америки.

Установите соответствие между страной и условным обозначением, которое необходимо использовать для отображения доли городского населения каждой из перечисленных стран на карте: к каждой позиции, данной в первом столбце, подберите соответствующую позицию из второго столбца.

СТРАНА	УСЛОВНОЕ ОБОЗНАЧЕНИЕ
А) Египет	1)  менее 40
Б) Ливия	2)  40–55
В) Чад	3)  56–70
	4)  71–85
	5)  более 85

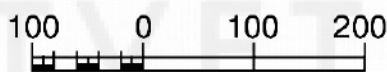
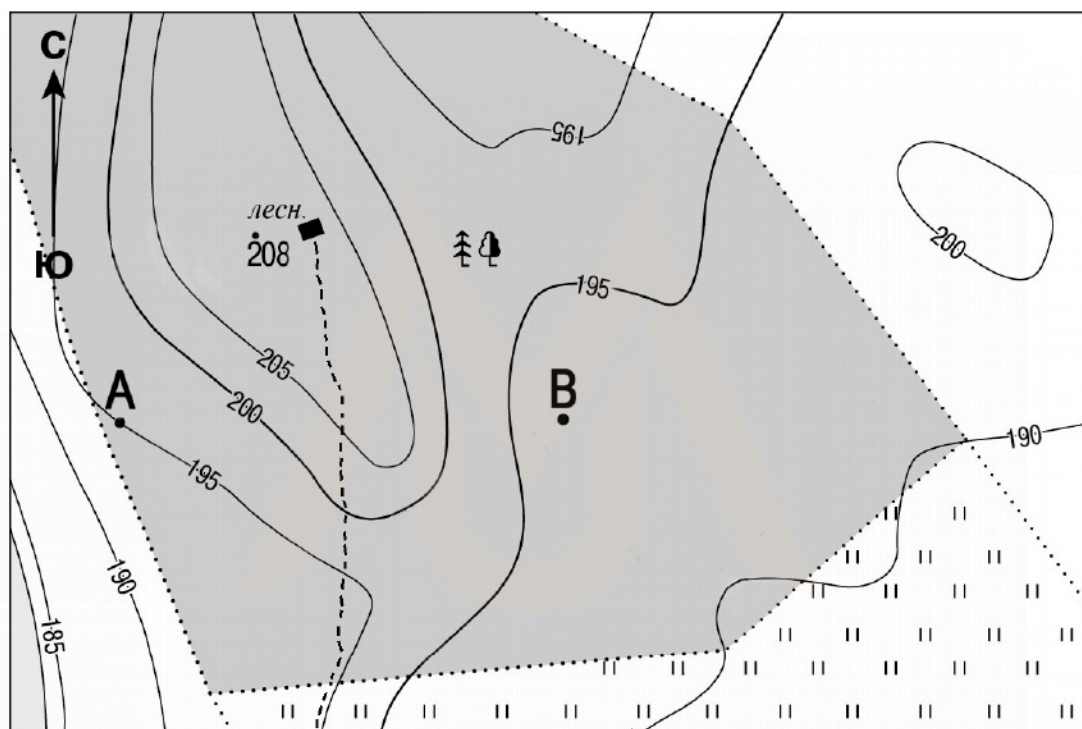
Запишите в таблицу выбранные цифры под соответствующими буквами.

Ответ:

А	Б	В

MYOTVETI.RU

Задания 21–22 выполняются с использованием приведённого ниже фрагмента топографической карты.



Масштаб 1:10 000
В 1 см 100 м

Горизонталы проведены через 5 метров

21 Определите по карте азимут, по которому надо идти туристу, находящемуся в точке А, для того чтобы попасть к дому лесника. Ответ запишите в виде числа.

Ответ: _____ град.

22 На чистом листе укажите номер задания и постройте профиль рельефа местности по линии А – В. При построении основы профиля используйте горизонтальный масштаб в 1 см 50 м и вертикальный масштаб в 1 см 5 м. Укажите на профиле знаком «Х» положение тропинки, ведущей к дому лесника.

Задания 23–25 выполняются с использованием приведённого ниже текста. Ответ на задание 23 запишите в поле ответа в тексте работы. Для записи ответов на задания 24 и 25 используйте чистый лист. Запишите сначала номер задания (24 или 25), а затем развёрнутый ответ на него. Ответы записывайте чётко и разборчиво.

Водородная металлургия

В последние годы с целью борьбы с изменениями климата в таких странах Евросоюза как Австрия, Германия, Нидерланды, Франция и Швеция реализуется идея перевода процесса производства стали на использование в качестве топлива водорода вместо кокса и природного газа. Водород получают методом электролиза из воды, а для генерации электроэнергии используются АЭС и возобновляемые источники энергии.

Так, например, в городе Линген (земля Нижняя Саксония) построена мощная установка для производства водорода, которая использует электроэнергию местных ветровых электростанций, расположенных в акватории Северного моря. Первым использовать водород станет сталелитейный завод компании «ThyssenKrupp» в г. Дуйсбурге.

23 Назовите страну, в которой расположены города Линген и Дуйсбург.

Ответ: _____.

24 Назовите возобновляемый источник энергии, о котором говорится в тексте.

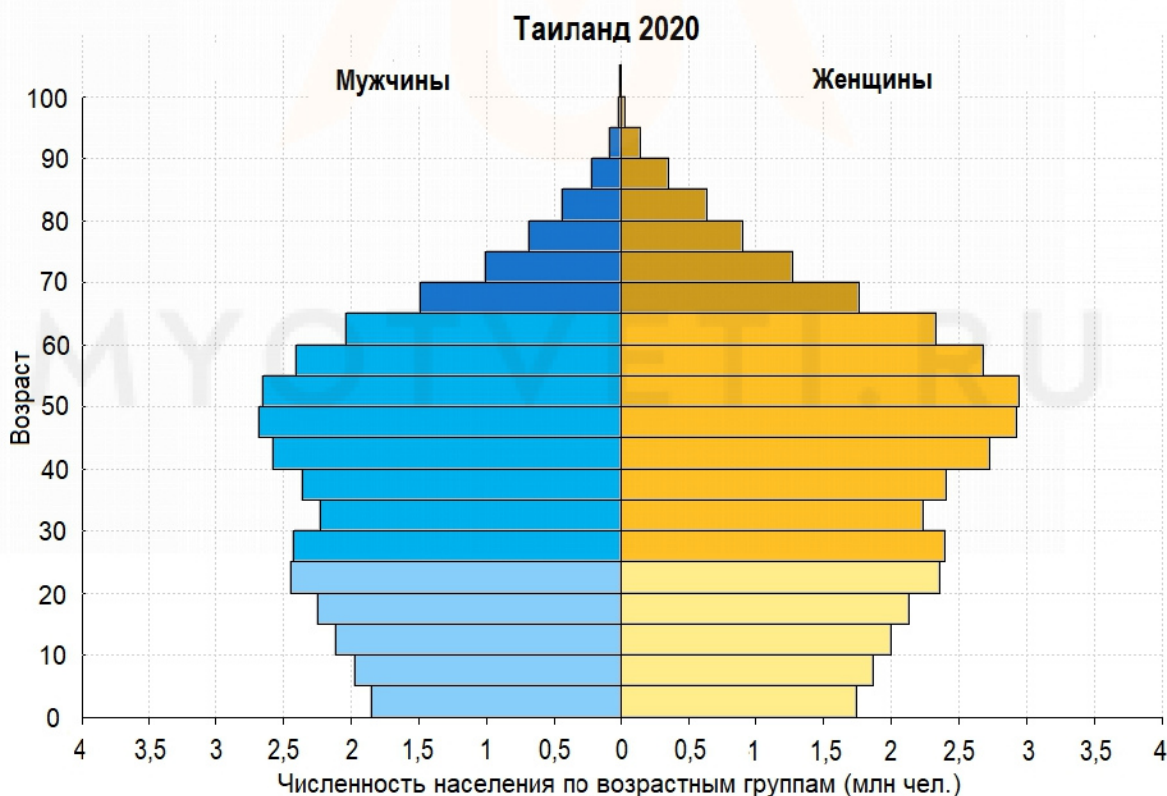
25 Объясните, почему использование при производстве стали водорода вместо кокса и природного газа позволяет бороться с изменениями климата.

Для записи ответов на задания 26–31 используйте чистый лист. Запишите сначала номер задания (26, 27 и т. д.), а затем развёрнутый ответ на него. Ответы записывайте чётко и разборчиво.

26 На основе анализа данных таблицы справочных материалов предположите, какая из стран: Египет или Кения – находилась в 2017 г. выше в рейтинге ООН по индексу человеческого развития (ИЧР). Для обоснования Вашего ответа запишите необходимые числовые данные из таблицы и вычисления, на основании которых вы сделали свое предположение.

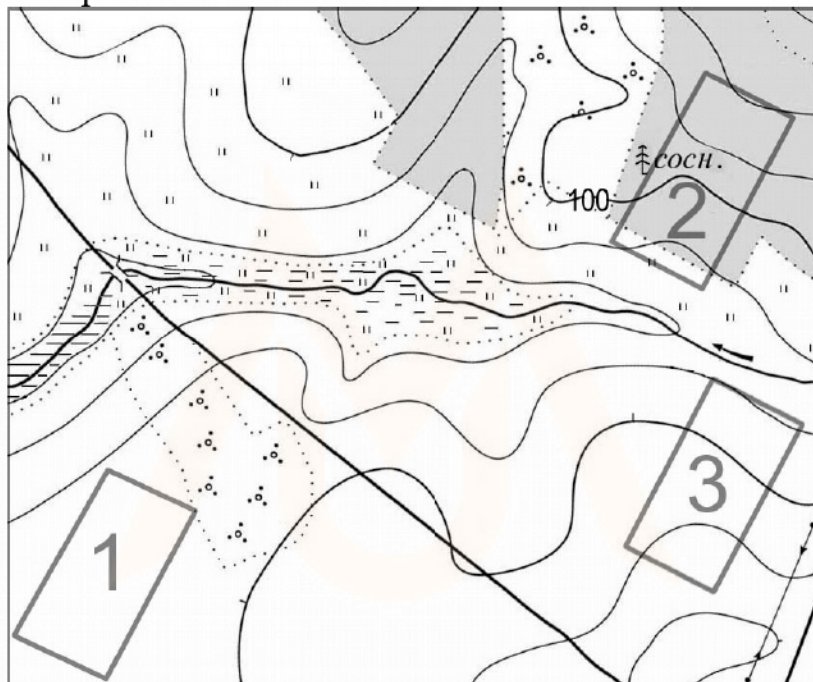
27 Используя данные справочных материалов, сравните доли населения, занятого в сельском хозяйстве, и доли сельского хозяйства в общих объёмах экспорта Сальвадора и Уганды. Сделайте вывод о том, в какой из этих стран сельское хозяйство играло бóльшую роль в экономике в 2017 г. Для обоснования Вашего ответа запишите необходимые числовые данные и вычисления.

28 В 2020 г. численность населения Таиланда составляла 69,8 млн человек, рождаемость 11‰, смертность 8‰. При этом значение суммарного коэффициента рождаемости (количество новорожденных, приходящихся на одну женщину в детородном (от 15 по 49 лет) возрасте), составляло 1,5. Ниже приводится половозрастная пирамида Таиланда в 2020 г.



Объясните, почему в Таиланде в ближайшие 30 лет при сохранении суммарного коэффициента рождаемости таким же, каким он был в 2020 г. прогнозируется уменьшение рождаемости и увеличение смертности.

- 29** Определите, в пределах какого из участков, обозначенных на фрагменте топографической карты цифрами 1, 2 и 3, существует наибольшая опасность развития водной эрозии почвенного слоя.



100 0 100 200
 Масштаб 1:10 000
 В 1 см 100 м
 Горизонтالي проведены через 5 метров

Для обоснования Вашего ответа приведите два довода.

- 30** Определите географическую долготу точки, если известно, что в полдень по солнечному времени меридиана 15° з.д. местное солнечное время в ней 14 часов. Запишите решение задачи.

31 Чебоксарская ГЭС расположена в среднем течении реки Волги, в окрестностях Новочебоксарска, к западу ниже по течению от Чебоксар. Волга была перекрыта плотиной ГЭС в 1980 г., в 1981 г. водохранилище ГЭС было заполнено до отметки 63 м (по Балтийской системе высот). Проект ГЭС предусматривал заполнение Чебоксарского водохранилища до уровня 68 м, но уже после строительства Чебоксарской ГЭС власти СССР решили более не поднимать уровень водохранилища, чтобы избежать затопления 925 км² земель на территориях Республики Марий Эл и Нижегородской области. В результате Чебоксарская ГЭС работает только на 60% от установленной мощности. Не было завершено создание Единой глубоководной системы (ЕГС) Европейской части России: остался участок с малыми глубинами длиной в 54 км от Городца до Нижнего Новгорода, который суда преодолевают по несколько суток, так как необходимые судоходные глубины в период навигации на нём обеспечиваются всего по несколько часов в сутки. В 2000-ых годах к проблеме повышения уровня водохранилища вернулись. Целесообразность повышения уровня Чебоксарского водохранилища до проектной отметки отстаивали представители речного транспорта и гидроэнергетики, против выступали экологи и представители властей Нижегородской области и Республики Марий Эл. В 2016 году на государственном уровне было принято окончательное решение не поднимать уровень воды в Чебоксарском водохранилище до исходно заложенной в проекте отметки.

Приведите по одному аргументу в защиту позиций представителей речного транспорта и представителей гидроэнергетики.