

## Тренировочная работа №4 по ОБЩЕСТВОЗНАНИЮ

9 класс

26 января 2023 года

Вариант ОБ2290401

Выполнена: ФИО \_\_\_\_\_ класс \_\_\_\_\_

### Инструкция по выполнению работы

Тренировочная работа включает в себя 24 задания: 16 заданий с кратким ответом и 8 заданий с развёрнутым ответом.

На выполнение тренировочной работы по обществознанию отводится 3 часа (180 минут).

Ответы к заданиям 2–4, 7–11, 13, 14, 16–18 записываются в виде одной цифры, которая соответствует номеру правильного ответа. Ответом к заданиям 15, 19 является последовательность цифр. Ответом к заданию 20 является слово (словосочетание). Ответы запишите в поле ответа в тексте работы без запятых, пробелов и прочих символов.

Задания 1, 5, 6, 12, 21–24 выполняются на отдельном чистом листе. Для выполнения заданий 21–24 необходимо: выбрать нужную информацию из текста, раскрыть (в том числе на примерах) его отдельные положения; соотнести сведения из текста со знаниями, полученными при изучении курса; применить имеющиеся знания для анализа социальных ситуаций; высказать и обосновать собственное мнение.

Ответы записываются яркими чёрными чернилами. Допускается использование гелевой или капиллярной ручки.

При выполнении заданий можно пользоваться черновиком. **Записи в черновике не учитываются при оценивании работы.**

Баллы, полученные Вами за выполненные задания, суммируются. Постарайтесь выполнить как можно больше заданий и набрать наибольшее количество баллов.

После завершения работы проверьте, чтобы ответ на каждое задание был записан под правильным номером.

***Желаем успеха!***

**Для ответов на задания 1, 5, 6 и 12 используйте отдельные листы. Запишите сначала номер задания, а затем ответ к нему. Ответы записывайте чётко и разборчиво.**

**Ответами к заданиям 2–4, 7–11, 13–20 являются цифра, последовательность цифр или слово (словосочетание).**

**1** Какие два из перечисленных понятий используются в первую очередь при описании инфляции?

*Номинальный доход; мораль; президент; реальный доход; наука.*

Выпишите соответствующие понятия и раскройте смысл любого одного из них.

Ответ запишите на отдельном листе, указав номер задания.

**2** Что из перечисленного не является основным критерием деления общества на страты?

- 1) доход
- 2) власть
- 3) образование
- 4) здоровье

Ответ:

**3** Что регулирует отношения человека с точки зрения добра и зла?

- 1) нормы морали
- 2) нормы права
- 3) правила этикета
- 4) законы науки

Ответ:

4 Верны ли следующие суждения о науке?

А. В систему научного знания входят не только научные факты, но и законы и теории.

Б. Технознание не является одним из элементов современного научного знания.

- 1) верно только А
- 2) верно только Б
- 3) верны оба суждения
- 4) оба суждения неверны

Ответ:

5 Рассмотрите фотографию.



Какой вид политической деятельности осуществляет человек, изображённый на фотографии?

Используя обществоведческие знания, факты социальной жизни и личный опыт, сформулируйте два принципа этой деятельности и кратко опишите каждый из них.

Ответ запишите на отдельном листе, указав номер задания.

6 Наталье Петровне пришло сообщение от подруги с просьбой перевести деньги. Подруга написала, что попала в сложную финансовую ситуацию и ей срочно нужны средства. В сообщении также была ссылка, по которой можно перевести деньги. Подруга обещала вернуть всю сумму полностью буквально через несколько дней. В чём состоит опасность данной ситуации для личных финансов Натальи Петровны? Как ей правильно поступить в данной ситуации?

Ответ запишите на отдельном листе, указав номер задания.

**7** Что из перечисленного не относится к экономическим благам?

- 1) книги
- 2) лесной воздух
- 3) труд врача
- 4) бытовая техника

Ответ:

**8** В государстве X обычаи и традиции определяют практику использования ограниченных ресурсов. Как называется описанное в государстве X явление?

- 1) свободное ценообразование
- 2) рыночное равновесие
- 3) традиционная экономика
- 4) экономическое благо

Ответ:

**9** Верны ли следующие суждения о собственности?

- А. В собственности граждан может находиться абсолютно любое имущество.  
Б. Субъектами права собственности в РФ могут быть только физические лица и государство.

- 1) верно только А
- 2) верно только Б
- 3) верны оба суждения
- 4) оба суждения неверны

Ответ:

**10** Что из перечисленного не относится к видам конфликтов?

- 1) локальные
- 2) масштабные
- 3) парные
- 4) глобальные

Ответ:

11 Верны ли следующие суждения об отклоняющемся поведении?

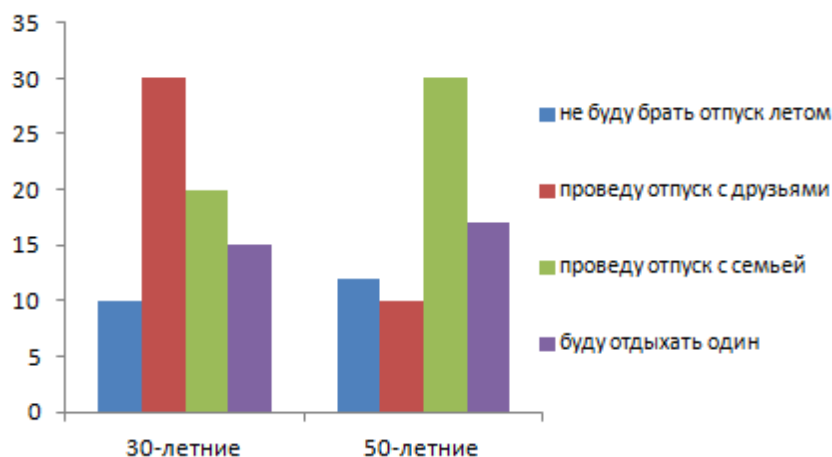
А. Согласно правовым нормам, самый серьёзный вид отклоняющегося поведения – преступление.

Б. Если поведение человека не согласуется с нормами, принятыми в обществе, его можно назвать отклоняющимся.

- 1) верно только А
- 2) верно только Б
- 3) верны оба суждения
- 4) оба суждения неверны

Ответ:

12 В городе N проводился опрос среди 30-летних и 50-летних граждан. Граждан просили ответить на вопрос «Как вы планируете провести свой отпуск летом?». Результаты опроса (в % от числа отвечавших) представлены на гистограмме.



Сформулируйте по одному выводу: а) о сходстве и б) о различии в позициях групп опрошенных. Выскажите предположение о том, чем объясняются указанные Вами: а) сходство; б) различие.

Ответ запишите на отдельном листе, указав номер задания.

13 Что из перечисленного относится к признакам государства?

- 1) законодательная деятельность
- 2) разобщённость территории
- 3) во главе – президент
- 4) рыночная экономика

Ответ:

**14** Верны ли следующие суждения о гражданстве?

А. Гражданство – это устойчивая политико-правовая связь человека с государством.

Б. Быть гражданином подразумевает иметь определённые права и обязанности.

- 1) верно только А
- 2) верно только Б
- 3) верны оба суждения
- 4) оба суждения неверны

Ответ:

**15** Установите соответствие между примерами и видами социальной мобильности: к каждому элементу первого столбца подберите соответствующий элемент из второго столбца.

ПРИМЕР

ВИД СОЦИАЛЬНОЙ  
МОБИЛЬНОСТИ

- |   |   |
|---|---|
| <p>А) Учитель математики переквалифицировался в учителя физики.</p> <p>Б) Бухгалтер стал главным бухгалтером.</p> <p>В) Начальника отдела перевели на должность инженера.</p> <p>Г) Гражданин сменил место жительства (переезд из одного города в другой).</p> <p>Д) Учитель стал директором школы.</p> | <p>1) горизонтальная</p> <p>2) вертикальная</p> |
|---|---|

Запишите в таблицу выбранные цифры под соответствующими буквами.

Ответ:

А	Б	В	Г	Д

**16** Что не относится к наказаниям за административное правонарушение?

- 1) штраф
- 2) обязательные работы
- 3) предупреждение
- 4) лишение свободы сроком более года

Ответ:

**17** Александр устроился на работу. С ним был заключён трудовой договор. В соответствии с трудовым законодательством, что не входит в трудовые обязанности Александра?

- 1) соблюдение трудовой дисциплины
- 2) создание профессиональных союзов
- 3) соблюдение правил внутреннего трудового распорядка
- 4) соблюдение требований охраны труда

Ответ:

**18** Верны ли следующие суждения о правах и обязанностях родителей и детей?  
А. Родители обязаны обеспечить ребёнку возможность получения основного общего образования.

Б. Ребёнок имеет право на содержание от своих родителей.

- 1) верно только А
- 2) верно только Б
- 3) верны оба суждения
- 4) оба суждения неверны

Ответ:

**19** Михаил делает уроки, его сестра Света играет в дочки-матери. Выберите и запишите в первую колонку таблицы порядковые номера черт сходства видов деятельности Михаила и Светы, а во вторую колонку – порядковые номера черт различия.

- 1) цель деятельности – отдых
- 2) активное использование воображения
- 3) соблюдение определённых правил
- 4) способствует познанию мира

Ответ: 

Черты сходства		Черты различия	

20

Заполните пропуск в таблице.

Сфера жизни общества	Характеристика сферы жизни общества
Экономическая сфера	Эта сфера охватывает экономические отношения, производство, распределение, обмен и потребление
... сфера	Эта сфера включает в себя слои, классы, классовые отношения, нации и национальные отношения, семью, семейно-бытовые отношения, учреждения воспитания, медицинского обслуживания и досуга

Ответ: \_\_\_\_\_.

***Прочитайте текст и выполните задания 21–24. Для записи ответов на задания используйте отдельные листы. Запишите сначала номер задания, а затем – развёрнутый ответ на него. Ответы записывайте чётко и разборчиво.***

Одной из актуальных проблем отечественной промышленности является её высокая ресурсоёмкость, обусловленная, в том числе, низким уровнем использования вторичного сырья. Даже самые загрязнённые – коммунальные отходы – могут быть вовлечены в повторное использование на 30–40 %. Средний уровень использования отходов в РФ составляет менее 25 %, в том числе промышленные отходы перерабатываются на 35 %, а твёрдые коммунальные отходы – всего на 3–4 %. Одна из причин – межотраслевые проблемы: нет общей системы вторичного использования и утилизации отходов, которая обеспечивала бы оборот отходов между отраслями.

Современный подход к решению проблемы отходов базируется на трёх составляющих:

- сократить объём образования отходов;
- повторно использовать без изменения физического состояния;
- вовлечь во вторичное использование через переработку.

Твёрдые бытовые отходы – это богатый источник вторичных ресурсов (в том числе чёрных, цветных, редких и рассеянных металлов), а также «бесплатный» энергоноситель, так как бытовой мусор – возобновляемое углеродсодержащее энергетическое сырьё для топливной энергетики. Однако для любого города и населённого пункта проблема удаления или обезвреживания твёрдых бытовых отходов всегда является в первую очередь проблемой экологической. Весьма важно, чтобы процессы утилизации бытовых отходов не нарушали экологическую безопасность города,



нормальное функционирование городского хозяйства с точки зрения общественной санитарии и гигиены, а также условия жизни населения в целом. Как известно, подавляющая масса ТБО в мире пока складывается на мусорных свалках, стихийных или специально организованных в виде «мусорных полигонов». Однако это самый неэффективный способ борьбы с ТБО, так как мусорные свалки, занимающие огромные территории часто плодородных земель и характеризующиеся высокой концентрацией углеродсодержащих материалов (бумага, полиэтилен, пластик, дерево, резина), часто горят, загрязняя окружающую среду отходящими газами. Кроме того, мусорные свалки являются источником загрязнения как поверхностных, так и подземных вод за счёт дренажа свалок атмосферными осадками.

В настоящее время существует ряд способов хранения и переработки твёрдых бытовых отходов, а именно: предварительная сортировка, санитарная земляная засыпка, сжигание.

*(по Г.С. Сагдеевой, Г.Р. Патраковой)*

**21** Составьте план текста. Для этого выделите основные смысловые фрагменты текста и озаглавьте каждый из них.

**22** На чём, по мнению авторов, базируется современный подход к решению проблемы отходов (укажите не менее трёх позиций)? Что, по мнению авторов, относится к актуальным проблемам отечественной промышленности? Сколько составляет средний уровень использования отходов в РФ?

**23** Какие существуют способы хранения и переработки твёрдых бытовых отходов? (Укажите три пункта.) Приведите два примера реализации этих способов.

**24** Авторы утверждают, что «твёрдые бытовые отходы – это богатый источник вторичных ресурсов». Используя текст и обществоведческие знания, объясните, как твёрдые бытовые отходы могут быть вторично использованы.

## Тренировочная работа №4 по ОБЩЕСТВОЗНАНИЮ

9 класс

26 января 2023 года

Вариант ОБ2290402

Выполнена: ФИО \_\_\_\_\_ класс \_\_\_\_\_

### Инструкция по выполнению работы

Тренировочная работа включает в себя 24 задания: 16 заданий с кратким ответом и 8 заданий с развёрнутым ответом.

На выполнение тренировочной работы по обществознанию отводится 3 часа (180 минут).

Ответы к заданиям 2–4, 7–11, 13, 14, 16–18 записываются в виде одной цифры, которая соответствует номеру правильного ответа. Ответом к заданиям 15, 19 является последовательность цифр. Ответом к заданию 20 является слово (словосочетание). Ответы запишите в поле ответа в тексте работы без запятых, пробелов и прочих символов.

Задания 1, 5, 6, 12, 21–24 выполняются на отдельном чистом листе. Для выполнения заданий 21–24 необходимо: выбрать нужную информацию из текста, раскрыть (в том числе на примерах) его отдельные положения; соотнести сведения из текста со знаниями, полученными при изучении курса; применить имеющиеся знания для анализа социальных ситуаций; высказать и обосновать собственное мнение.

Ответы записываются яркими чёрными чернилами. Допускается использование гелевой или капиллярной ручки.

При выполнении заданий можно пользоваться черновиком. **Записи в черновике не учитываются при оценивании работы.**

Баллы, полученные Вами за выполненные задания, суммируются. Постарайтесь выполнить как можно больше заданий и набрать наибольшее количество баллов.

После завершения работы проверьте, чтобы ответ на каждое задание был записан под правильным номером.

***Желаем успеха!***

**Для ответов на задания 1, 5, 6 и 12 используйте отдельные листы. Запишите сначала номер задания, а затем ответ к нему. Ответы записывайте чётко и разборчиво.**

**Ответами к заданиям 2–4, 7–11, 13–20 являются цифра, последовательность цифр или слово (словосочетание).**

**1** Какие два из перечисленных понятий используются в первую очередь при описании социальной сферы общества?

*Отклоняющееся поведение; трата; капитал; спрос; инфляция; выборы.*

Выпишите соответствующие понятия и раскройте смысл любого одного из них.

Ответ запишите на отдельном листе, указав номер задания.

**2** Что из перечисленного не является малой социальной группой?

- 1) семья
- 2) ученики одного класса
- 3) члены спортивной секции
- 4) нация

Ответ:

**3** Право человека самостоятельно формировать свои убеждения и открыто их выражать, не причиняя ущерба свободе других людей, называется

- 1) ограничение свободы
- 2) свобода вероисповедания
- 3) свобода совести
- 4) абсолютная свобода

Ответ:

4 Верны ли следующие суждения о науке?

А. Наука, в отличие от мифологии и обыденного знания, предполагает доказательность.

Б. Математика и информатика относятся к естественным наукам.

- 1) верно только А
- 2) верно только Б
- 3) верны оба суждения
- 4) оба суждения неверны

Ответ:

5 Рассмотрите фотографию.



Какой вид деятельности осуществляют люди, изображённые на фотографии? Используя обществоведческие знания, факты социальной жизни и личный опыт, сформулируйте два правила, которым следует придерживаться в ходе подобной деятельности, кратко поясните их.

Ответ запишите на отдельном листе, указав номер задания.

**6** Алла Александровна покупает холодильник в кредит. Консультант в магазине электротехники предлагает Алле Александровне вместе с подписанием документов на кредит подписать документы, связанные с приобретением дополнительных услуг, таких как открытие кредитной карты, оформление дополнительной страховки на холодильник. Алла Александровна понимает, что времени на ознакомление с документами у неё нет, но решает подписать все документы, предложенные консультантом в магазине. В чём состоит опасность данной ситуации для личных финансов Аллы Александровны? Как ей правильно поступить в данной ситуации? Ответ запишите на отдельном листе, указав номер задания.

**7** Что из перечисленного относится к интенсивному пути повышения эффективности производства?

- 1) повышение квалификации работников
- 2) расширение штата работников
- 3) увеличение количества оборудования
- 4) сохранение в неизменном виде технологии производства

Ответ:

**8** Предложение – это

- 1) ситуация, при которой продавцы могут свободно устанавливать цены, а покупатели – делать выбор: покупать товар по предложенной цене или нет
- 2) желание и возможность потребителя купить конкретный товар или получить услугу в конкретное время, в конкретном месте
- 3) желание и возможность продавцов продавать конкретный товар в конкретное время и в конкретном месте
- 4) процесс создания экономических благ для удовлетворения потребностей людей

Ответ:

**9**

Верны ли следующие суждения о рынке труда?

А. Создание служб занятости – единственный способ государства влиять на экономику.

Б. Внедрение новых технологий в производство может послужить причиной безработицы.

- 1) верно только А
- 2) верно только Б
- 3) верны оба суждения
- 4) оба суждения неверны

Ответ:

**10**

Что из перечисленного является примером вертикальной социальной мобильности?

- 1) Учитель истории переквалифицировался в учителя литературы.
- 2) Бухгалтер получил должность главного бухгалтера.
- 3) Начальник юридического отдела стал начальником отдела кадров.
- 4) Гражданин переехал из одного города в другой с сохранением должности, уровня доходов.

Ответ:

**11**

Верны ли следующие суждения о социальных конфликтах?

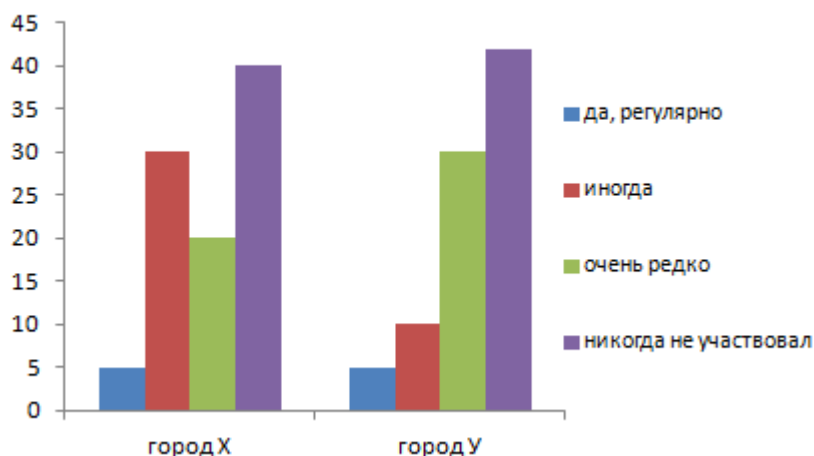
А. Компромисс – единственный способ решения любого социального конфликта.

Б. Религиозные различия могут стать причиной социального конфликта.

- 1) верно только А
- 2) верно только Б
- 3) верны оба суждения
- 4) оба суждения неверны

Ответ:

- 12** В городе X и городе Y проводился социологический опрос среди совершеннолетних жителей. У горожан спросили «Участвуете ли Вы в благотворительных акциях?». Результаты опроса (в % от числа отвечавших) представлены на гистограмме.



Сформулируйте по одному выводу: а) о сходстве и б) о различии в позициях групп опрошенных. Выскажите предположение о том, чем объясняются указанные Вами: а) сходство; б) различие.

Ответ запишите на отдельном листе, указав номер задания.

- 13** В государстве N монарх оставляет за собой исполнительную власть, но ограничен в законодательной сфере. Законодательную власть осуществляет парламент. Монарх назначает членов правительства. На основе приведённых данных можно сделать вывод, что государство N –

- 1) парламентская республика
- 2) президентская республика
- 3) парламентская монархия
- 4) абсолютная монархия

Ответ:

**14** Верны ли следующие суждения о политических партиях?

А. Политические партии стремятся к завоеванию власти или участию в осуществлении власти.

Б. Политические партии имеют не только центральные, но и местные организации.

- 1) верно только А
- 2) верно только Б
- 3) верны оба суждения
- 4) оба суждения неверны

Ответ:

**15** Установите соответствие между видами гражданских прав и их примерами: к каждой позиции, данной в первом столбце, подберите соответствующую позицию из второго столбца.

ПРИМЕР

ВИД ГРАЖДАНСКОГО ПРАВА

А) право на честь и доброе имя

1) имущественное право

Б) право на семейную тайну

2) неимущественное право

В) право на имя

Г) право собственности

Д) право хозяйственного ведения

Запишите в таблицу выбранные цифры под соответствующими буквами.

Ответ:

А	Б	В	Г	Д

**16** Что не относится к отраслям права?

- 1) гражданское право
- 2) трудовое право
- 3) семейное право
- 4) право на государственную защиту материнства

Ответ:



**17** Что обязательно должно быть отражено в трудовом договоре?

- 1) условия оплаты труда работника
- 2) условия оплаты проезда до места работы
- 3) условия участия в обучении на рабочем месте
- 4) условия вступления в профсоюз

Ответ:

**18** Верны ли следующие суждения о семейных правоотношениях?

- А. При расторжении брака решается вопрос о разделе не только совместного имущества, но и имущества, приобретённого супругами до брака.
- Б. Каждый из супругов может выбирать при заключении брака фамилию одного из них в качестве общей фамилии.

- 1) верно только А
- 2) верно только Б
- 3) верны оба суждения
- 4) оба суждения неверны

Ответ:

**19** В приведённом ниже списке представлены черты сходства и черты различия традиционного и индустриального обществ. Выберите и запишите в первую колонку таблицы порядковые номера черт сходства, а во вторую колонку – порядковые номера черт различия.

- 1) Этот вид общества является этапом развития человечества.
- 2) Информационные технологии не являются главным фактором производства.
- 3) Можно отметить преобладание сельскохозяйственного производства.
- 4) Основная масса населения проживает в деревнях.

Ответ:

Черты сходства		Черты различия	

**20** Заполните пропуск в таблице.

Понятие	Определение
Государственный бюджет	Финансовый план государства, отражающий его доходы и расходы на определённый период
Государственный ...	Сумма задолженности государства внешним и внутренним кредиторам

Ответ: \_\_\_\_\_.

***Прочитайте текст и выполните задания 21–24. Для записи ответов на задания используйте отдельные листы. Запишите сначала номер задания, а затем – развёрнутый ответ на него. Ответы записывайте чётко и разборчиво.***

История обращения с отходами производства и потребления неотделима от пути людей к цивилизации. Когда нормой стал оседлый образ жизни, люди доверили утилизацию отходов природе, зарывая их или скармливая домашним животным. Этот цикл нарушился с приходом урбанизации. Почти тысячу лет города оставались неимоверно грязными. Во время дождей сточные воды попадали в реки, откуда водоносы и водовозы брали воду для питья. Из века в век города потрясали вспышки сильнейших эпидемий чумы, холеры. Постепенно они обзаводились источниками питьевой воды и канализационными стоками, осуществляли сбор отходов. Индустриальная революция усугубила проблемы, связанные с отбросами. Их объём постоянно рос, появился новый вид отходов – промышленные. Сократилось время цикла «производство – потребление – выбрасывание».

Обращение с отходами производства и потребления давно стало одной из самых актуальных экологических проблем. Экологическая безопасность уже осознана как стержень устойчивого развития. Ежегодно в России образуется более 60 млн тонн твёрдых коммунальных (бытовых) отходов (ТБО), что составляет около 400 кг на человека. В хозяйственный оборот вовлекается только около 7–8 % собираемых ТБО, а сжигается только 2 %. Низкий процент утилизации (использования) ТБО в России связан с недостаточным развитием инфраструктуры: в настоящее время функционируют 243 комплекса по утилизации отходов, 53 комплекса по сортировке отходов и около 40 мусоросжигательных заводов.

Удаление ТБО посредством захоронения и нарушение экологических и санитарно-эпидемиологических требований при их размещении создают ряд проблем, связанных с негативным воздействием на окружающую среду, включая: загрязнение и захламление земель; загрязнение верхних водоносных горизонтов токсичными веществами, содержащимися

в фильтрате, образующемся на полигонах захоронения ТБО; выделение больших объёмов биогаза, содержащего преимущественно метан и углекислый газ, которое приводит к изменению климата, а также к самовозгоранию и горению полигонов захоронения ТБО; задымление при возгорании полигонов.

В мировой практике применяется более десяти технологий сжигания отходов. Мусоросжигательные установки не только сжигают отходы, но и перерабатывают выделяемое при этом тепло в энергию. Тепловая электростанция на ТБО является самым доступным и одним из наиболее экономически целесообразных возобновляемых источников энергии.

*(В.В. Алексашина)*

**21** Составьте план текста. Для этого выделите основные смысловые фрагменты текста и озаглавьте каждый из них.

**22** Как, по утверждению автора, утилизировали отходы люди на этапе перехода к оседлому образу жизни? К каким последствиям на этом этапе жизни общества приводило загрязнение рек отходами? Какие проблемы, связанные с отходами, усугубились из-за индустриальной революции?

**23** С чем связан низкий процент утилизации (использования) ТБО в России? Приведите три примера негативных последствий нарушения экологических и санитарно-эпидемиологических требований при удалении ТБО посредством захоронения.

**24** Автор утверждает, что «обращение с отходами производства и потребления давно стало одной из самых актуальных экологических проблем». Используя текст и обществоведческие знания, поясните значимость участия граждан в природоохранных мероприятиях (приведите два пояснения).

## Тренировочная работа №4 по ОБЩЕСТВОЗНАНИЮ

9 класс

26 января 2023 года

Вариант ОБ2290403

Выполнена: ФИО \_\_\_\_\_ класс \_\_\_\_\_

### Инструкция по выполнению работы

Тренировочная работа включает в себя 24 задания: 16 заданий с кратким ответом и 8 заданий с развёрнутым ответом.

На выполнение тренировочной работы по обществознанию отводится 3 часа (180 минут).

Ответы к заданиям 2–4, 7–11, 13, 14, 16–18 записываются в виде одной цифры, которая соответствует номеру правильного ответа. Ответом к заданиям 15, 19 является последовательность цифр. Ответом к заданию 20 является слово (словосочетание). Ответы запишите в поле ответа в тексте работы без запятых, пробелов и прочих символов.

Задания 1, 5, 6, 12, 21–24 выполняются на отдельном чистом листе. Для выполнения заданий 21–24 необходимо: выбрать нужную информацию из текста, раскрыть (в том числе на примерах) его отдельные положения; соотнести сведения из текста со знаниями, полученными при изучении курса; применить имеющиеся знания для анализа социальных ситуаций; высказать и обосновать собственное мнение.

Ответы записываются яркими чёрными чернилами. Допускается использование гелевой или капиллярной ручки.

При выполнении заданий можно пользоваться черновиком. **Записи в черновике не учитываются при оценивании работы.**

Баллы, полученные Вами за выполненные задания, суммируются. Постарайтесь выполнить как можно больше заданий и набрать наибольшее количество баллов.

После завершения работы проверьте, чтобы ответ на каждое задание был записан под правильным номером.

***Желаем успеха!***

**Для ответов на задания 1, 5, 6 и 12 используйте отдельные листы. Запишите сначала номер задания, а затем ответ к нему. Ответы записывайте чётко и разборчиво.**

**Ответами к заданиям 2–4, 7–11, 13–20 являются цифра, последовательность цифр или слово (словосочетание).**

**1** Какие два из перечисленных понятий используются в первую очередь при описании инфляции?

*Номинальный доход; мораль; президент; реальный доход; наука.*

Выпишите соответствующие понятия и раскройте смысл любого одного из них.

Ответ запишите на отдельном листе, указав номер задания.

**2** Что из перечисленного не является малой социальной группой?

- 1) семья
- 2) ученики одного класса
- 3) члены спортивной секции
- 4) нация

Ответ:

**3** Что регулирует отношения человека с точки зрения добра и зла?

- 1) нормы морали
- 2) нормы права
- 3) правила этикета
- 4) законы науки

Ответ:

4 Верны ли следующие суждения о науке?

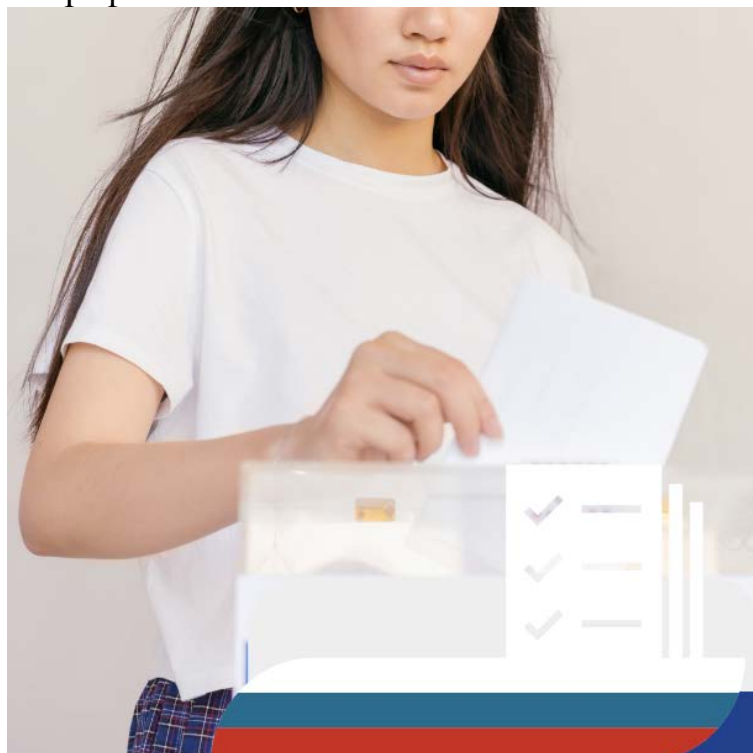
А. Наука, в отличие от мифологии и обыденного знания, предполагает доказательность.

Б. Математика и информатика относятся к естественным наукам.

- 1) верно только А
- 2) верно только Б
- 3) верны оба суждения
- 4) оба суждения неверны

Ответ:

5 Рассмотрите фотографию.



Какой вид политической деятельности осуществляет человек, изображённый на фотографии?

Используя обществоведческие знания, факты социальной жизни и личный опыт, сформулируйте два принципа этой деятельности и кратко опишите каждый из них.

Ответ запишите на отдельном листе, указав номер задания.

**6** Алла Александровна покупает холодильник в кредит. Консультант в магазине электротехники предлагает Алле Александровне вместе с подписанием документов на кредит подписать документы, связанные с приобретением дополнительных услуг, таких как открытие кредитной карты, оформление дополнительной страховки на холодильник. Алла Александровна понимает, что времени на ознакомление с документами у неё нет, но решает подписать все документы, предложенные консультантом в магазине. В чём состоит опасность данной ситуации для личных финансов Аллы Александровны? Как ей правильно поступить в данной ситуации? Ответ запишите на отдельном листе, указав номер задания.

**7** Что из перечисленного не относится к экономическим благам?

- 1) книги
- 2) лесной воздух
- 3) труд врача
- 4) бытовая техника

Ответ:

**8** Предложение – это

- 1) ситуация, при которой продавцы могут свободно устанавливать цены, а покупатели – делать выбор: покупать товар по предложенной цене или нет
- 2) желание и возможность потребителя купить конкретный товар или получить услугу в конкретное время, в конкретном месте
- 3) желание и возможность продавцов продавать конкретный товар в конкретное время и в конкретном месте
- 4) процесс создания экономических благ для удовлетворения потребностей людей

Ответ:

**9** Верны ли следующие суждения о собственности?

А. В собственности граждан может находиться абсолютно любое имущество.

Б. Субъектами права собственности в РФ могут быть только физические лица и государство.

- 1) верно только А
- 2) верно только Б
- 3) верны оба суждения
- 4) оба суждения неверны

Ответ:

**10** Что из перечисленного является примером вертикальной социальной мобильности?

- 1) Учитель истории переквалифицировался в учителя литературы.
- 2) Бухгалтер получил должность главного бухгалтера.
- 3) Начальник юридического отдела стал начальником отдела кадров.
- 4) Гражданин переехал из одного города в другой с сохранением должности, уровня доходов.

Ответ:

**11** Верны ли следующие суждения об отклоняющемся поведении?

А. Согласно правовым нормам, самый серьёзный вид отклоняющегося поведения – преступление.

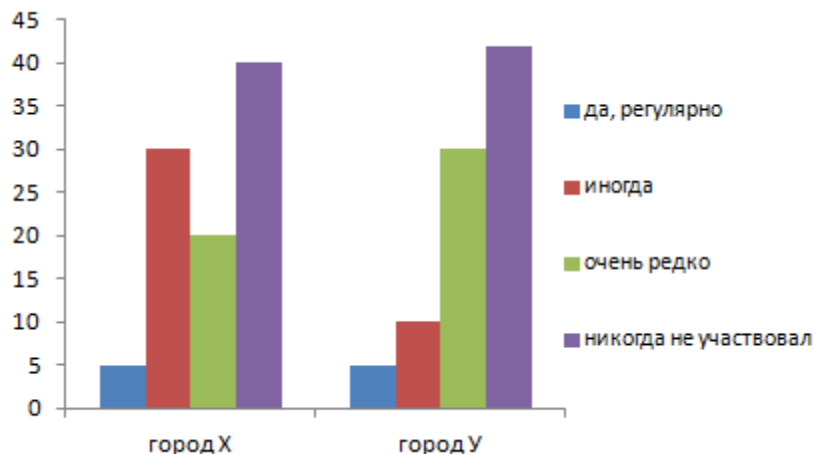
Б. Если поведение человека не согласуется с нормами, принятыми в обществе, его можно назвать отклоняющимся.

- 1) верно только А
- 2) верно только Б
- 3) верны оба суждения
- 4) оба суждения неверны

Ответ:



- 12** В городе X и городе Y проводился социологический опрос среди совершеннолетних жителей. У горожан спросили «Участвуете ли Вы в благотворительных акциях?». Результаты опроса (в % от числа отвечавших) представлены на гистограмме.



Сформулируйте по одному выводу: а) о сходстве и б) о различии в позициях групп опрошенных. Выскажите предположение о том, чем объясняются указанные Вами: а) сходство; б) различие.

Ответ запишите на отдельном листе, указав номер задания.

- 13** Что из перечисленного относится к признакам государства?

- 1) законодательная деятельность
- 2) разобщённость территории
- 3) во главе – президент
- 4) рыночная экономика

Ответ:

**14** Верны ли следующие суждения о политических партиях?

А. Политические партии стремятся к завоеванию власти или участию в осуществлении власти.

Б. Политические партии имеют не только центральные, но и местные организации.

- 1) верно только А
- 2) верно только Б
- 3) верны оба суждения
- 4) оба суждения неверны

Ответ:

**15** Установите соответствие между примерами и видами социальной мобильности: к каждому элементу первого столбца подберите соответствующий элемент из второго столбца.

ПРИМЕР

ВИД СОЦИАЛЬНОЙ  
МОБИЛЬНОСТИ

А) Учитель математики переквалифицировался в учителя физики.

1) горизонтальная

Б) Бухгалтер стал главным бухгалтером.

2) вертикальная

В) Начальника отдела перевели на должность инженера.

Г) Гражданин сменил место жительства (переезд из одного города в другой).

Д) Учитель стал директором школы.

Запишите в таблицу выбранные цифры под соответствующими буквами.

Ответ:

А	Б	В	Г	Д

**16** Что не относится к отраслям права?

- 1) гражданское право
- 2) трудовое право
- 3) семейное право
- 4) право на государственную защиту материнства

Ответ:

**17** Александр устроился на работу. С ним был заключён трудовой договор. В соответствии с трудовым законодательством, что не входит в трудовые обязанности Александра?

- 1) соблюдение трудовой дисциплины
- 2) создание профессиональных союзов
- 3) соблюдение правил внутреннего трудового распорядка
- 4) соблюдение требований охраны труда

Ответ:

**18** Верны ли следующие суждения о семейных правоотношениях?

- А. При расторжении брака решается вопрос о разделе не только совместного имущества, но и имущества, приобретённого супругами до брака.
- Б. Каждый из супругов может выбирать при заключении брака фамилию одного из них в качестве общей фамилии.

- 1) верно только А
- 2) верно только Б
- 3) верны оба суждения
- 4) оба суждения неверны

Ответ:

**19** Михаил делает уроки, его сестра Света играет в дочки-матери. Выберите и запишите в первую колонку таблицы порядковые номера черт сходства видов деятельности Михаила и Светы, а во вторую колонку – порядковые номера черт различия.

- 1) цель деятельности – отдых
- 2) активное использование воображения
- 3) соблюдение определённых правил
- 4) способствует познанию мира

Ответ:

Черты сходства		Черты различия	

**20** Заполните пропуск в таблице.

Понятие	Определение
Государственный бюджет	Финансовый план государства, отражающий его доходы и расходы на определённый период
Государственный ...	Сумма задолженности государства внешним и внутренним кредиторам

Ответ: \_\_\_\_\_.

***Прочитайте текст и выполните задания 21–24. Для записи ответов на задания используйте отдельные листы. Запишите сначала номер задания, а затем – развёрнутый ответ на него. Ответы записывайте чётко и разборчиво.***

Одной из актуальных проблем отечественной промышленности является её высокая ресурсоёмкость, обусловленная, в том числе, низким уровнем использования вторичного сырья. Даже самые загрязнённые – коммунальные отходы – могут быть вовлечены в повторное использование на 30–40 %. Средний уровень использования отходов в РФ составляет менее 25 %, в том числе промышленные отходы перерабатываются на 35 %, а твёрдые коммунальные отходы – всего на 3–4 %. Одна из причин – межотраслевые проблемы: нет общей системы вторичного использования и утилизации отходов, которая обеспечивала бы оборот отходов между отраслями.

Современный подход к решению проблемы отходов базируется на трёх составляющих:

- сократить объём образования отходов;
- повторно использовать без изменения физического состояния;
- вовлечь во вторичное использование через переработку.

Твёрдые бытовые отходы – это богатый источник вторичных ресурсов (в том числе чёрных, цветных, редких и рассеянных металлов), а также «бесплатный» энергоноситель, так как бытовой мусор – возобновляемое углеродсодержащее энергетическое сырьё для топливной энергетики. Однако для любого города и населённого пункта проблема удаления или обезвреживания твёрдых бытовых отходов всегда является в первую очередь проблемой экологической. Весьма важно, чтобы процессы утилизации бытовых отходов не нарушали экологическую безопасность города, нормальное функционирование городского хозяйства с точки зрения общественной санитарии и гигиены, а также условия жизни населения в целом. Как известно, подавляющая масса ТБО в мире пока складывается на мусорных свалках, стихийных или специально организованных в виде

«мусорных полигонов». Однако это самый неэффективный способ борьбы с ТБО, так как мусорные свалки, занимающие огромные территории часто плодородных земель и характеризующиеся высокой концентрацией углеродсодержащих материалов (бумага, полиэтилен, пластик, дерево, резина), часто горят, загрязняя окружающую среду отходящими газами. Кроме того, мусорные свалки являются источником загрязнения как поверхностных, так и подземных вод за счёт дренажа свалок атмосферными осадками.

В настоящее время существует ряд способов хранения и переработки твёрдых бытовых отходов, а именно: предварительная сортировка, санитарная земляная засыпка, сжигание.

*(по Г.С. Сагдеевой, Г.Р. Патраковой)*

**21** Составьте план текста. Для этого выделите основные смысловые фрагменты текста и озаглавьте каждый из них.

**22** На чём, по мнению авторов, базируется современный подход к решению проблемы отходов (укажите не менее трёх позиций)? Что, по мнению авторов, относится к актуальным проблемам отечественной промышленности? Сколько составляет средний уровень использования отходов в РФ?

**23** Какие существуют способы хранения и переработки твёрдых бытовых отходов? (Укажите три пункта.) Приведите два примера реализации этих способов.

**24** Авторы утверждают, что «твёрдые бытовые отходы – это богатый источник вторичных ресурсов». Используя текст и обществоведческие знания, объясните, как твёрдые бытовые отходы могут быть вторично использованы.

## Тренировочная работа №4 по ОБЩЕСТВОЗНАНИЮ

9 класс

26 января 2023 года

Вариант ОБ2290404

Выполнена: ФИО \_\_\_\_\_ класс \_\_\_\_\_

### Инструкция по выполнению работы

Тренировочная работа включает в себя 24 задания: 16 заданий с кратким ответом и 8 заданий с развёрнутым ответом.

На выполнение тренировочной работы по обществознанию отводится 3 часа (180 минут).

Ответы к заданиям 2–4, 7–11, 13, 14, 16–18 записываются в виде одной цифры, которая соответствует номеру правильного ответа. Ответом к заданиям 15, 19 является последовательность цифр. Ответом к заданию 20 является слово (словосочетание). Ответы запишите в поле ответа в тексте работы без запятых, пробелов и прочих символов.

Задания 1, 5, 6, 12, 21–24 выполняются на отдельном чистом листе. Для выполнения заданий 21–24 необходимо: выбрать нужную информацию из текста, раскрыть (в том числе на примерах) его отдельные положения; соотнести сведения из текста со знаниями, полученными при изучении курса; применить имеющиеся знания для анализа социальных ситуаций; высказать и обосновать собственное мнение.

Ответы записываются яркими чёрными чернилами. Допускается использование гелевой или капиллярной ручки.

При выполнении заданий можно пользоваться черновиком. **Записи в черновике не учитываются при оценивании работы.**

Баллы, полученные Вами за выполненные задания, суммируются. Постарайтесь выполнить как можно больше заданий и набрать наибольшее количество баллов.

После завершения работы проверьте, чтобы ответ на каждое задание был записан под правильным номером.

***Желаем успеха!***

**Для ответов на задания 1, 5, 6 и 12 используйте отдельные листы. Запишите сначала номер задания, а затем ответ к нему. Ответы записывайте чётко и разборчиво.**

**Ответами к заданиям 2–4, 7–11, 13–20 являются цифра, последовательность цифр или слово (словосочетание).**

**1** Какие два из перечисленных понятий используются в первую очередь при описании социальной сферы общества?

*Отклоняющееся поведение; трата; капитал; спрос; инфляция; выборы.*

Выпишите соответствующие понятия и раскройте смысл любого одного из них.

Ответ запишите на отдельном листе, указав номер задания.

**2** Что из перечисленного не является основным критерием деления общества на страты?

- 1) доход
- 2) власть
- 3) образование
- 4) здоровье

Ответ:

**3** Право человека самостоятельно формировать свои убеждения и открыто их выражать, не причиняя ущерба свободе других людей, называется

- 1) ограничение свободы
- 2) свобода вероисповедания
- 3) свобода совести
- 4) абсолютная свобода

Ответ:

4 Верны ли следующие суждения о науке?

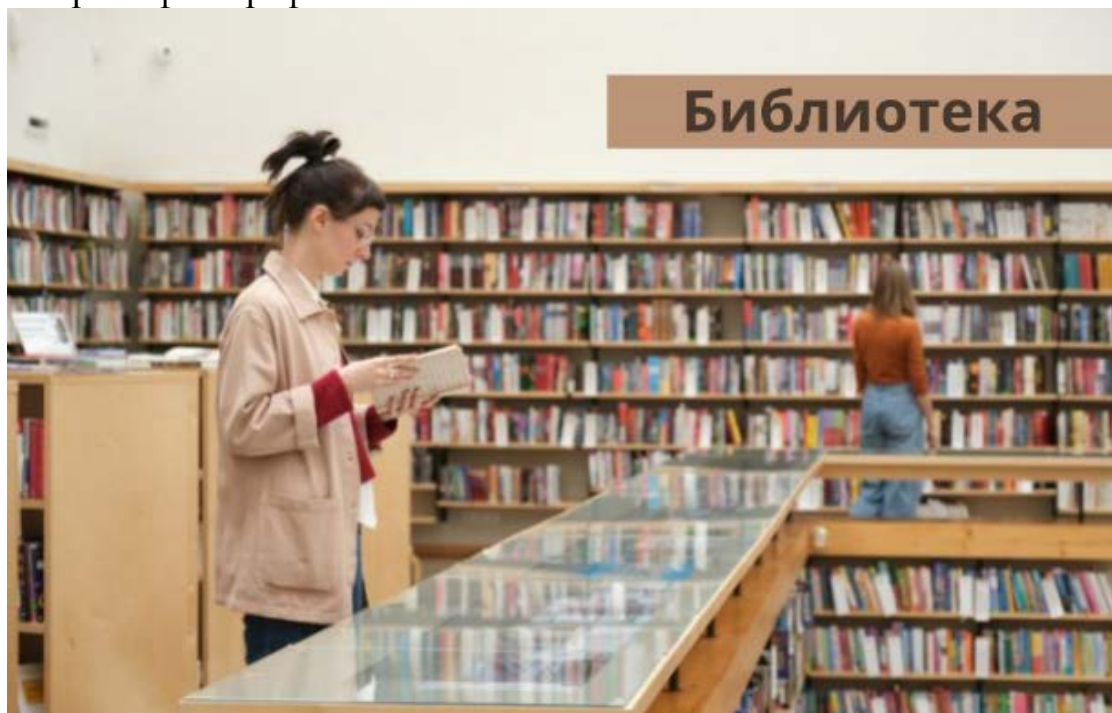
А. В систему научного знания входят не только научные факты, но и законы и теории.

Б. Технознание не является одним из элементов современного научного знания.

- 1) верно только А
- 2) верно только Б
- 3) верны оба суждения
- 4) оба суждения неверны

Ответ:

5 Рассмотрите фотографию.



Какой вид деятельности осуществляют люди, изображённые на фотографии? Используя обществоведческие знания, факты социальной жизни и личный опыт, сформулируйте два правила, которым следует придерживаться в ходе подобной деятельности, кратко поясните их.

Ответ запишите на отдельном листе, указав номер задания.



**6** Наталье Петровне пришло сообщение от подруги с просьбой перевести деньги. Подруга написала, что попала в сложную финансовую ситуацию и ей срочно нужны средства. В сообщении также была ссылка, по которой можно перевести деньги. Подруга обещала вернуть всю сумму полностью буквально через несколько дней. В чём состоит опасность данной ситуации для личных финансов Натальи Петровны? Как ей правильно поступить в данной ситуации?

Ответ запишите на отдельном листе, указав номер задания.

**7** Что из перечисленного относится к интенсивному пути повышения эффективности производства?

- 1) повышение квалификации работников
- 2) расширение штата работников
- 3) увеличение количества оборудования
- 4) сохранение в неизменном виде технологии производства

Ответ:

**8** В государстве X обычаи и традиции определяют практику использования ограниченных ресурсов. Как называется описанное в государстве X явление?

- 1) свободное ценообразование
- 2) рыночное равновесие
- 3) традиционная экономика
- 4) экономическое благо

Ответ:

**9** Верны ли следующие суждения о рынке труда?

А. Создание служб занятости – единственный способ государства влиять на экономику.

Б. Внедрение новых технологий в производство может послужить причиной безработицы.

- 1) верно только А
- 2) верно только Б
- 3) верны оба суждения
- 4) оба суждения неверны

Ответ:

**10** Что из перечисленного не относится к видам конфликтов?

- 1) локальные
- 2) масштабные
- 3) парные
- 4) глобальные

Ответ:

**11** Верны ли следующие суждения о социальных конфликтах?

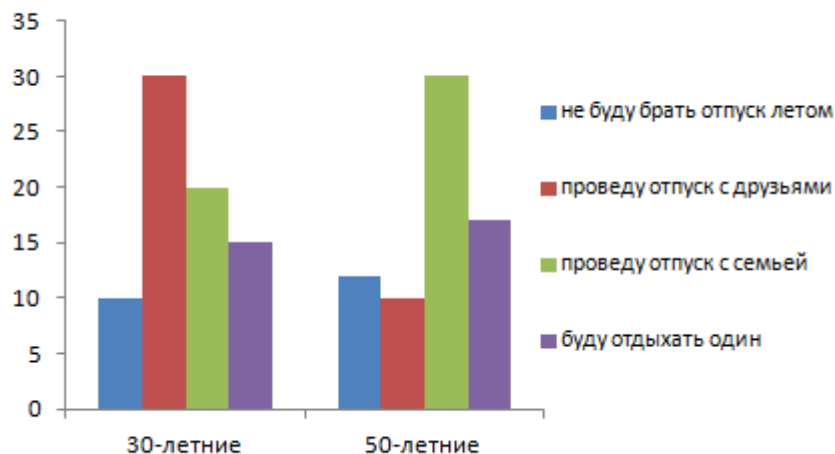
А. Компромисс – единственный способ решения любого социального конфликта.

Б. Религиозные различия могут стать причиной социального конфликта.

- 1) верно только А
- 2) верно только Б
- 3) верны оба суждения
- 4) оба суждения неверны

Ответ:

- 12** В городе N проводился опрос среди 30-летних и 50-летних граждан. Граждан просили ответить на вопрос «Как вы планируете провести свой отпуск летом?». Результаты опроса (в % от числа отвечавших) представлены на гистограмме.



Сформулируйте по одному выводу: а) о сходстве и б) о различии в позициях групп опрошенных. Выскажите предположение о том, чем объясняются указанные Вами: а) сходство; б) различие.

Ответ запишите на отдельном листе, указав номер задания.

- 13** В государстве N монарх оставляет за собой исполнительную власть, но ограничен в законодательной сфере. Законодательную власть осуществляет парламент. Монарх назначает членов правительства. На основе приведённых данных можно сделать вывод, что государство N –

- 1) парламентская республика
- 2) президентская республика
- 3) парламентская монархия
- 4) абсолютная монархия

Ответ:

**14** Верны ли следующие суждения о гражданстве?

А. Гражданство – это устойчивая политико-правовая связь человека с государством.

Б. Быть гражданином подразумевает иметь определённые права и обязанности.

- 1) верно только А
- 2) верно только Б
- 3) верны оба суждения
- 4) оба суждения неверны

Ответ:

**15** Установите соответствие между видами гражданских прав и их примерами: к каждой позиции, данной в первом столбце, подберите соответствующую позицию из второго столбца.

ПРИМЕР

ВИД ГРАЖДАНСКОГО ПРАВА

А) право на честь и доброе имя

1) имущественное право

Б) право на семейную тайну

2) неимущественное право

В) право на имя

Г) право собственности

Д) право хозяйственного ведения

Запишите в таблицу выбранные цифры под соответствующими буквами.

Ответ:

А	Б	В	Г	Д

**16** Что не относится к наказаниям за административное правонарушение?

- 1) штраф
- 2) обязательные работы
- 3) предупреждение
- 4) лишение свободы сроком более года

Ответ:

**17** Что обязательно должно быть отражено в трудовом договоре?

- 1) условия оплаты труда работника
- 2) условия оплаты проезда до места работы
- 3) условия участия в обучении на рабочем месте
- 4) условия вступления в профсоюз

Ответ:

**18** Верны ли следующие суждения о правах и обязанностях родителей и детей?

А. Родители обязаны обеспечить ребёнку возможность получения основного общего образования.

Б. Ребёнок имеет право на содержание от своих родителей.

- 1) верно только А
- 2) верно только Б
- 3) верны оба суждения
- 4) оба суждения неверны

Ответ:

**19** В приведённом ниже списке представлены черты сходства и черты различия традиционного и индустриального обществ. Выберите и запишите в первую колонку таблицы порядковые номера черт сходства, а во вторую колонку – порядковые номера черт различия.

- 1) Этот вид общества является этапом развития человечества.
- 2) Информационные технологии не являются главным фактором производства.
- 3) Можно отметить преобладание сельскохозяйственного производства.
- 4) Основная масса населения проживает в деревнях.

Ответ:

Черты сходства		Черты различия	

20

Заполните пропуск в таблице.

Сфера жизни общества	Характеристика сферы жизни общества
Экономическая сфера	Эта сфера охватывает экономические отношения, производство, распределение, обмен и потребление
... сфера	Эта сфера включает в себя слои, классы, классовые отношения, нации и национальные отношения, семью, семейно-бытовые отношения, учреждения воспитания, медицинского обслуживания и досуга

Ответ: \_\_\_\_\_.

**Прочитайте текст и выполните задания 21–24. Для записи ответов на задания используйте отдельные листы. Запишите сначала номер задания, а затем – развёрнутый ответ на него. Ответы записывайте чётко и разборчиво.**

История обращения с отходами производства и потребления неотделима от пути людей к цивилизации. Когда нормой стал оседлый образ жизни, люди доверили утилизацию отходов природе, зарывая их или скармливая домашним животным. Этот цикл нарушился с приходом урбанизации. Почти тысячу лет города оставались невероятно грязными. Во время дождей сточные воды попадали в реки, откуда водоносы и водовозы брали воду для питья. Из века в век города потрясали вспышки сильнейших эпидемий чумы, холеры. Постепенно они обзаводились источниками питьевой воды и канализационными стоками, осуществляли сбор отходов. Индустриальная революция усугубила проблемы, связанные с отбросами. Их объём постоянно рос, появился новый вид отходов – промышленные. Сократилось время цикла «производство – потребление – выбрасывание».

Обращение с отходами производства и потребления давно стало одной из самых актуальных экологических проблем. Экологическая безопасность уже осознана как стержень устойчивого развития. Ежегодно в России образуется более 60 млн тонн твёрдых коммунальных (бытовых) отходов (ТБО), что составляет около 400 кг на человека. В хозяйственный оборот вовлекается только около 7–8 % собираемых ТБО, а сжигается только 2 %. Низкий процент утилизации (использования) ТБО в России связан с недостаточным развитием инфраструктуры: в настоящее время функционируют 243 комплекса по утилизации отходов, 53 комплекса по сортировке отходов и около 40 мусоросжигательных заводов.

Удаление ТБО посредством захоронения и нарушение экологических и санитарно-эпидемиологических требований при их размещении создают ряд проблем, связанных с негативным воздействием на окружающую среду, включая: загрязнение и захламление земель; загрязнение верхних водоносных горизонтов токсичными веществами, содержащимися в фильтрате, образующемся на полигонах захоронения ТБО; выделение больших объёмов биогаза, содержащего преимущественно метан и углекислый газ, которое приводит к изменению климата, а также к самовозгоранию и горению полигонов захоронения ТБО; задымление при возгорании полигонов.

В мировой практике применяется более десяти технологий сжигания отходов. Мусоросжигательные установки не только сжигают отходы, но и перерабатывают выделяемое при этом тепло в энергию. Тепловая электростанция на ТБО является самым доступным и одним из наиболее экономически целесообразных возобновляемых источников энергии.

*(В.В. Алексашина)*

- 21** Составьте план текста. Для этого выделите основные смысловые фрагменты текста и озаглавьте каждый из них.
- 22** Как, по утверждению автора, утилизировали отходы люди на этапе перехода к оседлому образу жизни? К каким последствиям на этом этапе жизни общества приводило загрязнение рек отходами? Какие проблемы, связанные с отходами, усугубились из-за индустриальной революции?
- 23** С чем связан низкий процент утилизации (использования) ТБО в России? Приведите три примера негативных последствий нарушения экологических и санитарно-эпидемиологических требований при удалении ТБО посредством захоронения.
- 24** Автор утверждает, что «обращение с отходами производства и потребления давно стало одной из самых актуальных экологических проблем». Используя текст и обществоведческие знания, поясните значимость участия граждан в природоохранных мероприятиях (приведите два пояснения).