

**Тренировочная работа №4 по ОБЩЕСТВОЗНАНИЮ****11 класс**

29 января 2024 года

Вариант ОБ2310401

Выполнена: ФИО \_\_\_\_\_ класс \_\_\_\_\_

**Инструкция по выполнению работы**

Тренировочная работа состоит из двух частей, включающих в себя 25 заданий. Часть 1 содержит 16 заданий с кратким ответом. Часть 2 содержит 9 заданий с развёрнутым ответом.

На выполнение тренировочной работы по обществознанию отводится 3 часа 30 минут (210 минут).

Ответом к заданиям части 1 (1–16) является последовательность цифр. Свой ответ запишите в поле ответа в тексте работы.

Задания части 2 (17–25) требуют полного ответа (дать объяснение, описание или обоснование; высказать и аргументировать собственное мнение). Укажите на чистом листе номер задания и запишите его полное решение.

Все ответы записывайте яркими чёрными чернилами. Допускается использование гелевой или капиллярной ручки.

При выполнении заданий можно пользоваться черновиком. **Записи в черновике не учитываются при оценивании работы.**

Баллы, полученные Вами за выполненные задания, суммируются. Постарайтесь выполнить как можно больше заданий и набрать наибольшее количество баллов.

*Желаем успеха!*

**Часть 1**

**Ответом к заданиям 1–16 является последовательность цифр. Запишите ответы в поля ответов в тексте работы.**

**1** Ниже приведён перечень понятий. Все они, за исключением двух, характеризуют факторы производства.

1) *заработная плата*; 2) *земля*; 3) *капитал*; 4) *труд*; 5) *предпринимательские способности*; б) *налоги*.

Найдите два понятия, «выпадающих» из общего ряда, и запишите в таблицу цифры, под которыми они указаны.

Ответ:

--	--

**2** Выберите верные суждения о мышлении и запишите цифры, под которыми они указаны.

- 1) Способность к мышлению свойственна человеку с рождения.
- 2) Понятийное мышление связано с абстрагированием и теоретизацией.
- 3) Решение математического уравнения является примером образного мышления.
- 4) Мышление свойственно только человеку.
- 5) Мышление неразрывно связано с языком.

Ответ: \_\_\_\_\_.

- 3** Установите соответствие между объектами и формами культуры: к каждой позиции, данной в первом столбце, подберите соответствующую позицию из второго столбца.

ОБЪЕКТ	ФОРМА КУЛЬТУРЫ
А) музыкальная симфония	1) материальная
Б) стадион	2) духовная
В) религиозная доктрина	
Г) литературное произведение	
Д) ювелирное украшение	

Запишите в таблицу выбранные цифры под соответствующими буквами.

Ответ:

А	Б	В	Г	Д

- 4** С XX века в России стала быстро расти доля городского населения. Что ещё из перечисленного позволяет говорить о переходе к индустриальному обществу? Запишите соответствующие цифры.

- 1) большинство трудоспособного населения занято в сфере промышленного производства
- 2) распространение светского мировоззрения
- 3) смена монархической формы правления на республиканскую
- 4) постепенное повышение уровня жизни людей
- 5) большая часть валового внутреннего продукта производится в сфере промышленного производства
- 6) преобладание государственной формы собственности

Ответ: \_\_\_\_\_.

**5** Выберите верные суждения о ценных бумагах и запишите цифры, под которыми они указаны.

- 1) Все ценные бумаги заключают в себе определённые имущественные права.
- 2) Ценные бумаги могут передаваться от одного владельца к другому.
- 3) Ценные бумаги являются законным платёжным средством.
- 4) Ценными бумагами могут владеть как физические, так и юридические лица.
- 5) Ценные бумаги выпускаются только государственными финансовыми органами.

Ответ: \_\_\_\_\_.

**6** Установите соответствие между причинами инфляции и её типами: к каждой позиции, данной в первом столбце, подберите соответствующую позицию из второго столбца.

**ПРИЧИНА**

**ТИП ИНФЛЯЦИИ**

- |  |  |
|--|--|
| <p>А) рост цен на энергоносители</p> <p>Б) повышение налогов</p> <p>В) значительное повышение заработной платы государственным служащим</p> <p>Г) повышение процентных ставок по коммерческим кредитам</p> <p>Д) увеличение социальных льгот и пособий</p> | <p>1) инфляция спроса</p> <p>2) инфляция предложения</p> |
|--|--|

Запишите в таблицу выбранные цифры под соответствующими буквами.

Ответ:

А	Б	В	Г	Д

**7** Предоставление доступа в интернет в городе Z осуществляет одна компания, другие провайдеры в городе не представлены. Найдите в приведённом списке характеристики данного рынка и запишите цифры, под которыми они указаны.

- 1) олигополия
- 2) фондовый рынок
- 3) монополия
- 4) рынок товаров
- 5) рынок услуг
- 6) местный рынок

Ответ: \_\_\_\_\_.

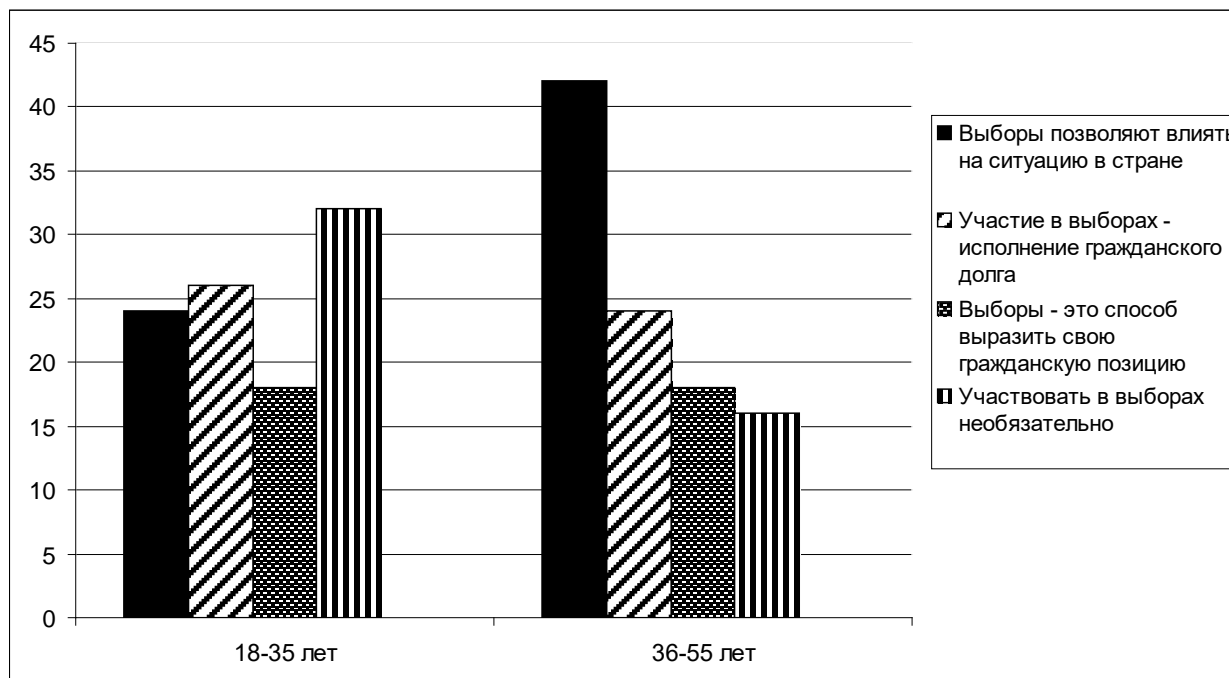
**8** Выберите верные суждения о социальных санкциях и запишите цифры, под которыми они указаны.

- 1) Социальные санкции являются элементом социального контроля.
- 2) Социальные санкции всегда являются результатом социального конфликта.
- 3) Неформальные социальные санкции проявляются как эмоциональная реакция социального окружения на действия людей.
- 4) Социальные санкции могут быть как позитивными, так и негативными.
- 5) Отказ от общения с человеком является примером формальных социальных санкций.

Ответ: \_\_\_\_\_.

9

В ходе социологических опросов жителям страны Z разных возрастных категорий задавали вопрос: «Почему нужно участвовать в выборах?». Полученные результаты (в % от числа опрошенных) представлены в виде диаграммы.



Найдите в приведённом списке выводы, которые можно сделать на основе диаграммы, и запишите цифры, под которыми они указаны.

- 1) В старшей возрастной группе наиболее популярной причиной для участия в выборах является стремление повлиять на ситуацию в стране.
- 2) Выборы как исполнение гражданского долга являются наиболее популярным мотивом в младшей возрастной группе.
- 3) Одинаковая доля опрошенных в обеих возрастных группах считает выборы способом выразить свою гражданскую позицию.
- 4) Наибольшее число опрошенных, считающих участие в выборах необязательным, принадлежит к младшей возрастной группе.
- 5) Доля опрошенных, рассматривающих выборы как исполнение гражданского долга, больше в старшей возрастной группе.

Ответ: \_\_\_\_\_.

**10** Выберите верные суждения о федеративном государстве и запишите цифры, под которыми они указаны.

- 1) Федеративное государство состоит из территорий, обладающих определённой политической самостоятельностью.
- 2) Субъекты федерации имеют собственное законодательство и собственные органы государственной власти.
- 3) Субъекты федерации всегда имеют право выйти из состава союзного государства.
- 4) Парламент федеративного государства всегда имеет двухпалатную структуру.
- 5) Субъекты федерации обладают государственным суверенитетом.

Ответ: \_\_\_\_\_.

**11** В союзном образовании Z отсутствует единая конституция и единое гражданство. Какие ещё признаки позволяют определить, что союзное образование Z является конфедерацией? Запишите соответствующие цифры.

- 1) отсутствие единых, действующих на всей территории союзного образования законов
- 2) единое экономическое пространство
- 3) единая валюта
- 4) сохранение государственного суверенитета всеми субъектами союзного образования
- 5) наличие общесоюзных органов власти
- 6) обязательное согласие всех субъектов союзного образования для принятия важных для него решений

Ответ: \_\_\_\_\_.

**12** Что из перечисленного относится к характеристике Российской Федерации как социального государства? Запишите соответствующие цифры.

- 1) Носителем суверенитета и единственным источником власти в Российской Федерации является её многонациональный народ.
- 2) В Российской Федерации охраняются труд и здоровье людей.
- 3) Материнство и детство, семья находятся под защитой государства.
- 4) Каждый имеет право на свободу и личную неприкосновенность.
- 5) Каждый имеет право на охрану здоровья и медицинскую помощь.
- 6) Земля и другие природные ресурсы могут находиться в частной, государственной, муниципальной и иных формах собственности.

Ответ: \_\_\_\_\_.

**13** Установите соответствие между названием субъектов федерации и их статусом: к каждой позиции, данной в первом столбце, подберите соответствующую позицию из второго столбца.

СУБЪЕКТ ФЕДЕРАЦИИ	СТАТУС
А) Амурская	1) республика
Б) Чувашская	2) автономная область
В) Еврейская	3) область
Г) Сахалинская	
Д) Удмуртская	

Запишите в таблицу выбранные цифры под соответствующими буквами.

Ответ:

А	Б	В	Г	Д



**14** Выберите верные суждения о дисциплинарной ответственности и запишите цифры, под которыми они указаны.

- 1) Дисциплинарная ответственность наступает при совершении проступков в сфере трудовых отношений.
- 2) Дисциплинарные взыскания могут налагаться судом.
- 3) Самой строгой мерой дисциплинарной ответственности является увольнение.
- 4) Дисциплинарной ответственности подлежат лица, достигшие 18 лет.
- 5) Дисциплинарная ответственность носит имущественный характер.

Ответ: \_\_\_\_\_.

**15** Установите соответствие между отраслями права и сферами права, к которым они относятся: к каждой позиции, данной в первом столбце, подберите соответствующую позицию из второго столбца.

ОТРАСЛЬ ПРАВА

СФЕРА ПРАВА

- |  |   |
|--|---|
| <p>А) уголовное</p> <p>Б) гражданское</p> <p>В) семейное</p> <p>Г) трудовое</p> <p>Д) административное</p> | <p>1) частное право</p> <p>2) публичное право</p> |
|--|---|

Запишите в таблицу выбранные цифры под соответствующими буквами.

Ответ:

А	Б	В	Г	Д

**16** 15-летний Артём подозревается в совершении преступления. Кто из перечисленных лиц должен обязательно участвовать в допросе Артёма? Запишите соответствующие цифры.

- 1) прокурор
- 2) адвокат
- 3) родители Артёма
- 4) педагог (психолог)
- 5) представители органов опеки и попечительства

Ответ: \_\_\_\_\_.

**Часть 2**

**Для записи ответов на задания этой части (17–25) используйте отдельный лист. Запишите сначала номер задания (17, 18 и т. д.), а затем развёрнутый ответ на него. Ответы записывайте чётко и разборчиво.**

**Обратите внимание!**

Не следует в развёрнутом ответе на любое из заданий 17–25 приводить больше позиций (признаков, характеристик, примеров, аргументов и т.д.), чем требуется в задании. Неточности и ошибки в «дополнительных» элементах ответа могут привести к снижению балла за выполнение задания.

**Прочитайте текст и выполните задания 17–20.**

Одно только монархическое правительство в состоянии отрешиться от односторонних целей и собирать вокруг себя способных людей различных направлений, соединяя их в дружной деятельности для общего блага. В самодержавии партии не обозначаются так резко, не организуются для достижения власти, не вступают в управление с систематической, но односторонней программой. Огромное большинство граждан состоит из людей средних мнений, всегда готовых примкнуть к правительству, которое искренно хочет народного блага. Монархическая власть одна в состоянии спокойно и беспристрастно обсуждать государственные вопросы. Она не принуждена жертвовать большинству интересами меньшинства. Стоя над ними как высший судья, непричастный спору, она имеет в виду справедливое соглашение выгод обеих сторон. Меньшинство находит здесь гарантии, каких не могут дать ему учреждения, предающие его на жертву противникам. Поэтому, даже при народном представительстве, в парламентском правлении, где партии сменяют друг друга в обладании властью, необходимо монархическое начало, умеряющее их борьбу, сдерживающее увлечения, охраняющее интересы меньшинства...

Цель представительной монархии состоит в сочетании порядка и свободы. Монархическое начало представляет идею высшего порядка. Но в чистой своей форме оно если не исключает свободы, то не даёт ей полного развития и лишает её всяких гарантий. В этом состоит слабая сторона абсолютизма...

Представительная монархия, как и все другие образы правления, страдает присущим её форме недостатком: разделением власти. Сосредоточенная власть рождает произвол, разделённая власть ведёт к борьбе. Между этими двумя источниками зла вращается всякое государственное устройство; выйти из этой дилеммы нет возможности.

*(Б.Н. Чичерин)*

**17** В чём автор видит главную цель представительной монархии? В чём, по мнению автора, заключаются преимущества монархической формы правления? (Укажите три преимущества.) В чём, по мнению автора, заключается слабая сторона абсолютной монархии?

**18** В тексте упомянуты ключевые понятия социально-гуманитарных наук. Используя обществоведческие знания,  
– укажите не менее трёх основных признаков политических партий;  
– объясните утверждение автора о том, что разделение власти является недостатком любой формы правления. (Объяснение может быть дано в одном или нескольких распространённых предложениях.)

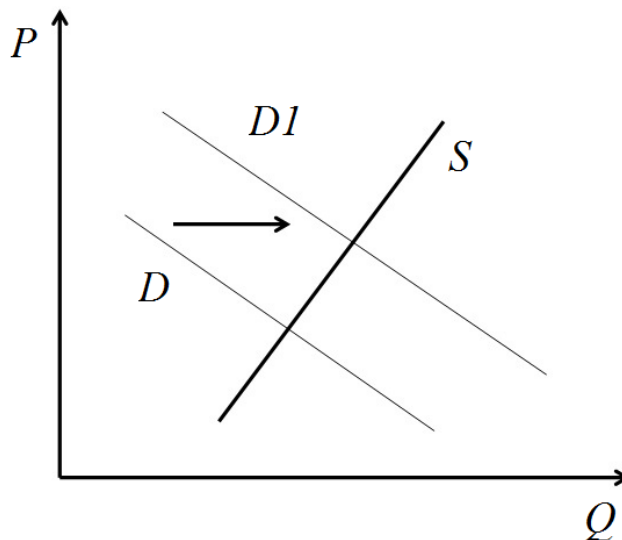
**19** Используя обществоведческие знания и факты общественной жизни, проиллюстрируйте примерами три формы политического участия, позволяющих гражданам влиять на принятие государственных решений. (Каждый пример должен быть сформулирован развернуто.)

**20** Используя обществоведческие знания, сформулируйте три суждения о роли органов представительной власти в современном демократическом государстве. (Каждое суждение должно быть сформулировано как распространённое предложение.)

---

---

- 21 На графике изображено изменение ситуации на рынке детских игрушек в стране Z. Кривая спроса переместилась из положения D в положение D1 при неизменном предложении S. (На графике  $P$  – цена товара;  $Q$  – количество товара.)



Как изменилась равновесная цена?

Что могло вызвать изменение спроса?

Укажите любое одно обстоятельство (фактор) и объясните его влияние на спрос.

(Объяснение должно быть дано применительно к рынку, указанному в тексте задания.)

Как изменятся предложение и равновесная цена на данном рынке, если в стране будут снижены налоги на товары для детей?

- 22 Организация Z ставит целью своей работы получение прибыли. Уставной капитал организации разделён на акции, которые котируются и свободно продаются на фондовой бирже всем желающим. Укажите полную организационно-правовую форму организации Z. К какому типу юридических лиц по цели деятельности относится организация Z? Как называется основной учредительный документ данного юридического лица? Какие права имеют владельцы акций организации Z (укажите два любых права)?

- 23** Конституция России обеспечивает гражданам надёжные гарантии права собственности. На основе положений Конституции Российской Федерации приведите три подтверждения этой характеристики. *(Каждое подтверждение должно быть сформулировано как распространённое предложение с опорой на конкретное положение Конституции Российской Федерации. Обратите внимание на то, что правильное выполнение задания не требует указания в ответе номеров соответствующих статей Конституции РФ и дословного воспроизведения их содержания.)*

**Представьте, что Вам необходимо подготовить доклад по определённой теме. Выполните задания 24 и 25.**

Вам необходимо подготовить доклад по теме «Безработица».

- 24** Используя обществоведческие знания, составьте сложный план, позволяющий раскрыть по существу тему «Безработица». Сложный план должен содержать не менее трёх непосредственно раскрывающих тему по существу пунктов, детализированных в подпунктах. *(Количество подпунктов каждого детализированного пункта должно быть не менее трёх, за исключением случаев, когда с точки зрения общественных наук возможны только два подпункта.)*

- 25** Используя обществоведческие знания, факты общественной жизни и личный социальный опыт, выполните задания, ответьте на вопрос.
- 1) Обоснуйте необходимость государственного регулирования рынка труда. *(Обоснование должно быть дано с опорой на обществоведческие знания в нескольких связанных между собой распространённых предложениях, раскрывать причинно-следственные и (или) функциональные связи.)*
  - 2) Какие формы государственного регулирования рынка труда предусмотрены законодательством Российской Федерации? *(Назовите три формы.)*
  - 3) Для каждой из указанных в пункте 2 форм приведите по одному примеру, иллюстрирующему данную форму государственного регулирования рынка труда. *(Каждый пример должен быть сформулирован развёрнуто. В совокупности примеры должны иллюстрировать три различные формы безработицы.)*

**Тренировочная работа №4 по ОБЩЕСТВОЗНАНИЮ****11 класс**

29 января 2024 года

Вариант ОБ2310402

Выполнена: ФИО \_\_\_\_\_ класс \_\_\_\_\_

**Инструкция по выполнению работы**

Тренировочная работа состоит из двух частей, включающих в себя 25 заданий. Часть 1 содержит 16 заданий с кратким ответом. Часть 2 содержит 9 заданий с развёрнутым ответом.

На выполнение тренировочной работы по обществознанию отводится 3 часа 30 минут (210 минут).

Ответом к заданиям части 1 (1–16) является последовательность цифр. Свой ответ запишите в поле ответа в тексте работы.

Задания части 2 (17–25) требуют полного ответа (дать объяснение, описание или обоснование; высказать и аргументировать собственное мнение). Укажите на чистом листе номер задания и запишите его полное решение.

Все ответы записывайте яркими чёрными чернилами. Допускается использование гелевой или капиллярной ручки.

При выполнении заданий можно пользоваться черновиком. **Записи в черновике не учитываются при оценивании работы.**

Баллы, полученные Вами за выполненные задания, суммируются. Постарайтесь выполнить как можно больше заданий и набрать наибольшее количество баллов.

*Желаем успеха!*

**Часть 1**

**Ответом к заданиям 1–16 является последовательность цифр. Запишите ответы в поля ответов в тексте работы.**

**1** Ниже приведён перечень понятий. Все они, за исключением двух, характеризуют процесс становления индустриального общества.

1) урбанизация; 2) патриархальность; 3) механизация; 4) промышленная революция; 5) автоматизация; 6) компьютеризация.

Найдите два понятия, «выпадающих» из общего ряда, и запишите в таблицу цифры, под которыми они указаны.

Ответ:

--	--

**2** Выберите верные суждения об искусстве и запишите цифры, под которыми они указаны.

- 1) Искусство появляется после перехода людей к производящему хозяйству.
- 2) Искусство является способом познания мира.
- 3) Искусство направлено на создание и освоение эстетических ценностей.
- 4) Одной из целей искусства является предвосхищения будущего.
- 5) Целью искусства является получение объективного, системного и непротиворечивого знания об окружающем мире.

Ответ: \_\_\_\_\_.

- 3** Установите соответствие между элементами познавательной деятельности и уровнями познания: к каждой позиции, данной в первом столбце, подберите соответствующую позицию из второго столбца.

РЕЗУЛЬТАТ ПОЗНАВАТЕЛЬНОЙ  
ДЕЯТЕЛЬНОСТИ

УРОВЕНЬ ПОЗНАНИЯ

- |                  |                          |
|------------------|--------------------------|
| А) суждение      | 1) чувственное познание  |
| Б) ощущение      | 2) рациональное познание |
| В) восприятие    |                          |
| Г) понятие       |                          |
| Д) представление |                          |

Запишите в таблицу выбранные цифры под соответствующими буквами.

Ответ:

А	Б	В	Г	Д

- 4** Алексей любит стильную одежду ярких цветов. Что ещё из нижеперечисленного характеризует индивидуальность Алексея? Запишите соответствующие цифры.

- 1) голубые глаза
- 2) склонность к использованию неформальной лексики
- 3) спокойный характер
- 4) невысокий рост
- 5) экстравагантная манера поведения
- 6) проживание в небольшом городе

Ответ: \_\_\_\_\_.



**5** Выберите верные суждения об экстенсивном пути экономического роста и запишите цифры, под которыми они указаны.

- 1) Экстенсивный рост основан на качественном улучшении факторов производства и повышении их эффективности.
- 2) При экстенсивном росте технологии производства сохраняются в неизменном виде.
- 3) Одним из факторов экстенсивного роста является научно-технический прогресс.
- 4) Экстенсивный рост в сельском хозяйстве предполагает расширение площади обрабатываемых земель.
- 5) Экстенсивный рост, как правило, сопровождается повышением занятости.

Ответ: \_\_\_\_\_.

**6** Установите соответствие между направлениями деятельности и финансовыми институтами: к каждой позиции, данной в первом столбце, подберите соответствующую позицию из второго столбца.

НАПРАВЛЕНИЕ ДЕЯТЕЛЬНОСТИ	ФИНАСОВЫЙ ИНСТИТУТ
А) установление ключевой ставки	1) Центральный банк
Б) валютно-обменные операции	2) коммерческий банк
В) выдача ипотечных кредитов	
Г) поддержание стабильности национальной валюты	
Д) расчётно-кассовое обслуживание организаций	

Запишите в таблицу выбранные цифры под соответствующими буквами.

Ответ:

А	Б	В	Г	Д

**7** ООО «Стройтехника» является крупным производителем строительной техники. Найдите в приведённом списке налоги, которые ООО «Стройтехника» уплачивает в федеральный бюджет Российской Федерации, и запишите цифры, под которыми они указаны.

- 1) налог на прибыль
- 2) транспортный налог
- 3) земельный налог
- 4) налог на добавленную стоимость
- 5) налог на имущество организаций

Ответ: \_\_\_\_\_.

**8** Выберите верные суждения о нуклеарной семье и запишите цифры, под которыми они указаны.

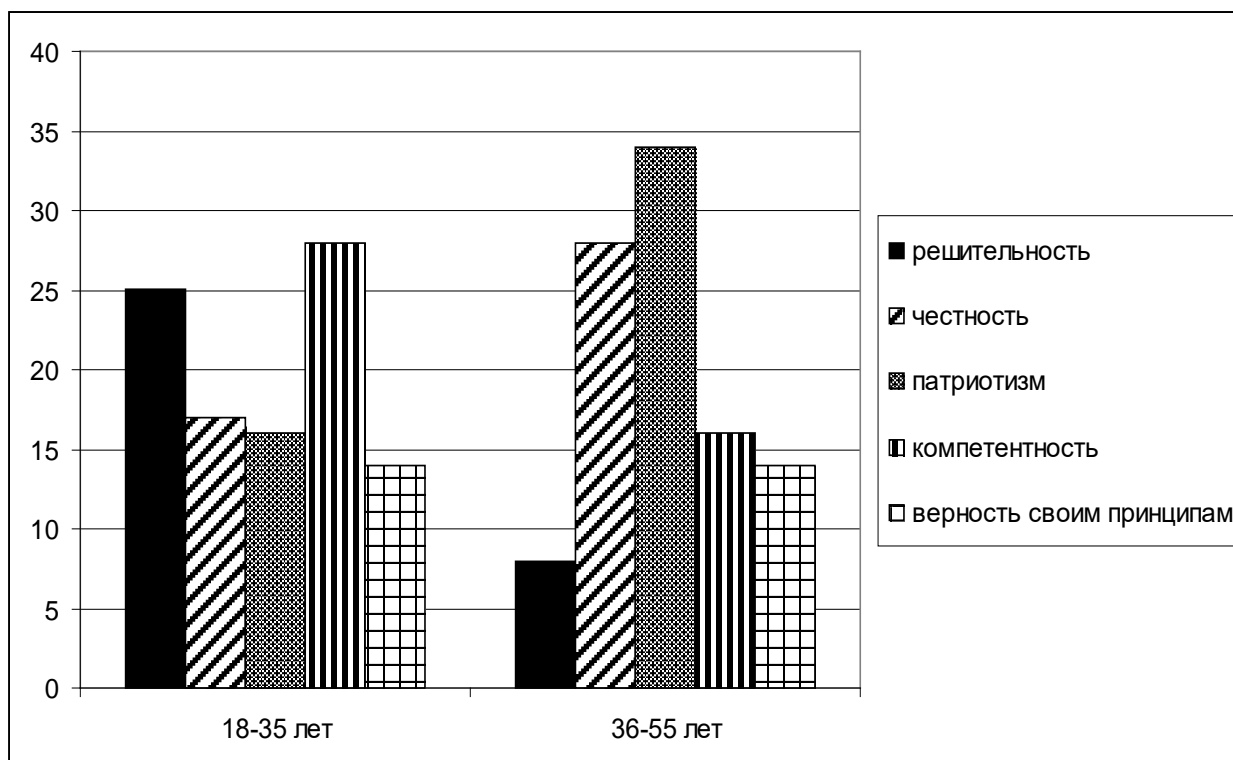
- 1) Нуклеарная семья состоит из супружеской пары с детьми.
- 2) По типу внутрисемейных отношений нуклеарная семья может быть как традиционной, так и партнёрской.
- 3) В настоящее время в Российской Федерации доля нуклеарных семей быстро сокращается.
- 4) Нуклеарный тип семьи являлся преобладающим в традиционном обществе.
- 5) Для нуклеарной семьи характерно повышенное внимание к обеспечению и воспитанию детей.

Ответ: \_\_\_\_\_.

9

В ходе социологических опросов жителям страны Z разных возрастных категорий задавали вопрос: «Какие качества вы больше всего цените в политическом лидере?».

Полученные результаты (в % от числа опрошенных) представлены в виде диаграммы.



Найдите в приведённом списке выводы, которые можно сделать на основе диаграммы, и запишите цифры, под которыми они указаны.

- 1) В возрастной группе 18–35 лет одинаковое число респондентов ценят в политиках компетентность и решительность.
- 2) В возрастной группе 36–55 лет наиболее ценимым качеством политика является патриотизм.
- 3) В обеих возрастных группах компетентность политиков важна для большего числа респондентов, чем честность.
- 4) Верность политика своим принципам одинаково важна для представителей обеих возрастным групп.
- 5) Честность политических лидеров более важна для представителей возрастной группы 36–55 лет.

Ответ: \_\_\_\_\_.

**10** Выберите верные суждения об унитарном государстве и запишите цифры, под которыми они указаны.

- 1) В унитарном государстве большинство территориальных образований не пользуются политической самостоятельностью.
- 2) Унитарная форма государственного устройства несовместима с демократическим политическим режимом.
- 3) В унитарном государстве на всей территории страны действует единое законодательство.
- 4) Парламенты унитарных государств всегда имеют однопалатную структуру.
- 5) Большинство государств современного мира являются унитарными.

Ответ: \_\_\_\_\_.

**11** Организация Z объединяет людей, разделяющих общие взгляды на политическое развитие своей страны. Какие ещё признаки позволяют определить, что организация Z – политическая партия? Запишите соответствующие цифры.

- 1) Организация участвует в выборах в органы государственной власти.
- 2) Главной целью организации является завоевание политической власти.
- 3) Организация действует на законных основаниях.
- 4) У организации есть политический программный документ, в котором формулируются цели её деятельности и пути их достижения.
- 5) Лидер организации избирается её членами на определённый срок.
- 6) Руководящий состав организации работает на постоянной, профессиональной основе.

Ответ: \_\_\_\_\_.

**12** Что из перечисленного относится к политическим правам и свободам граждан Российской Федерации? Запишите соответствующие цифры.

- 1) Каждый имеет право на свободу и личную неприкосновенность.
- 2) Каждый может свободно выезжать за пределы Российской Федерации.
- 3) Граждане Российской Федерации имеют право избирать и быть избранными в органы государственной власти и органы местного самоуправления.
- 4) Каждый имеет право на тайну переписки, телефонных переговоров, почтовых, телеграфных и иных сообщений.
- 5) Граждане Российской Федерации имеют право участвовать в управлении делами государства как непосредственно, так и через своих представителей.
- 6) Граждане Российской Федерации имеют право собираться мирно без оружия, проводить собрания, митинги и демонстрации, шествия и пикетирование.

Ответ: \_\_\_\_\_.

**13** Установите соответствие между полномочиями правоохранительных органов и их названием: к каждой позиции, данной в первом столбце, подберите соответствующую позицию из второго столбца.

**ПОЛНОМОЧИЕ**

**ОРГАН**

- |   |   |
|---|---|
| <p>А) даёт разъяснения по вопросам судебной практики</p> <p>Б) осуществляет уголовное преследование</p> <p>В) осуществляет надзор за соблюдением Конституции Российской Федерации и исполнением законов</p> <p>Г) разрешает споры о компетенции между федеральными органами государственной власти</p> <p>Д) осуществляет судебный надзор за деятельностью судов общей юрисдикции</p> | <p>1) Конституционный суд</p> <p>2) Верховный Суд</p> <p>3) Прокуратура</p> |
|---|---|

Запишите в таблицу выбранные цифры под соответствующими буквами.

Ответ:

А	Б	В	Г	Д

**14** Выберите верные суждения о гражданской дееспособности и запишите цифры, под которыми они указаны.

- 1) Гражданская дееспособность предполагает возможность иметь права и нести обязанности.
- 2) Полная гражданская дееспособность у физических лиц наступает в 18 лет.
- 3) Несовершеннолетние граждане могут стать полностью дееспособными только пройдя эмансипацию.
- 4) У юридических лиц дееспособность наступает только после государственной регистрации.
- 5) Совершеннолетний гражданин может быть объявлен недееспособным только по решению суда.

Ответ: \_\_\_\_\_.

**15** Установите соответствие между элементами дееспособности и возрастом, с которого они наступают: к каждой позиции, данной в первом столбце, подберите соответствующую позицию из второго столбца.

ЭЛЕМЕНТ ДЕЕСПОСОБНОСТИ	ВОЗРАСТ
А) вступление в брак по общему правилу	1) 14 лет
Б) открытие вкладов в кредитных учреждениях и распоряжение ими	2) 16 лет
В) заключение трудового договора на общих основаниях	3) 18 лет
Г) самостоятельное распоряжение имуществом	
Д) распоряжение заработком или стипендией	

Запишите в таблицу выбранные цифры под соответствующими буквами.

Ответ:

А	Б	В	Г	Д

**16** 18-летний Олег и 17-летняя Вера решили вступить в брак и заключить брачный договор. Какие условия они должны соблюсти, чтобы договор вступил в силу? Запишите соответствующие цифры.

- 1) получить согласие родителей Веры на регистрацию брака
- 2) подписать договор до регистрации брака
- 3) заверить договор у нотариуса
- 4) включить в договор только условия, касающиеся имущественных отношений
- 5) зарегистрировать договор в органах ЗАГС

Ответ: \_\_\_\_\_.

## Часть 2

*Для записи ответов на задания этой части (17–25) используйте отдельный лист. Запишите сначала номер задания (17, 18 и т. д.), а затем развёрнутый ответ на него. Ответы записывайте чётко и разборчиво.*

**Обратите внимание!**

*Не следует в развёрнутом ответе на любое из заданий 17–25 приводить больше позиций (признаков, характеристик, примеров, аргументов и т.д.), чем требуется в задании. Неточности и ошибки в «дополнительных» элементах ответа могут привести к снижению балла за выполнение задания.*

### ***Прочитайте текст и выполните задания 17–20.***

Органы государственной власти формируются двумя способами: путём выборов и путём назначения. Однако и назначения на высшие посты в органах исполнительной и судебной власти осуществляются выборными органами. Таким образом, выборы дают высшую изначальную легитимность всей структуре органов государственной власти.

Выборы, как и референдум, представляют собой узаконенную форму прямого народного волеизъявления, важнейшее проявление демократии. Через выборы граждане оказывают воздействие на формирование органов государственной власти и тем самым реализуют своё право на участие в управлении государственными делами. Гражданское общество, основанное на плюрализме мнений и интересов людей, не в состоянии обеспечить добровольное законопослушание граждан, избежать острых социальных взрывов, а может, и кровавых столкновений, если органы государственной власти не будут образованы на справедливой выборной основе с участием самих же граждан. Демократические выборы – это антипод гражданской войны и силового решения вопроса о власти...

Выборы непосредственно отражают политическую систему и со своей стороны влияют на неё. Вся их организация и порядок определения результатов голосования тесно связаны с политическими партиями. Выборы позволяют гражданам уяснить подлинный смысл программ политических партий, борющихся за власть. Через них и только через них выявляется воля большинства народа, на основе которой может быть создана демократическая власть. Политические партии как раз способствуют формированию такого большинства.

Смысл выборов не в том, чтобы продемонстрировать мнимый консенсус между всеми гражданами и социальными слоями, который никогда, кроме чрезвычайных ситуаций, не может быть достигнут в развитом обществе, а в том, чтобы все могли выразить свою волю, а государственная власть – быть созданной и действовать в соответствии с этой волей. Через



борьбу на выборах, следовательно, в конечном счёте достигаются стабильность и порядок в общественной жизни...

Выборы дают выход накопившемуся у известной части населения недовольству действиями властей, они открывают единственно возможный путь демократического разрешения противоречий в обществе, исключая физические столкновения людей и путь навязывания большинству мнения меньшинства или отдельных политиков. Выборы – это своеобразная проверка доверия граждан к своему государству.

*(М.В. Баглай)*

**17** Как автор определяет цели проведения выборов в демократическом обществе? (Укажите любые три цели.) Как, по мнению автора, выборы способствуют достижению стабильности и порядка в общественной жизни? Почему автор считает выборы антиподом гражданской войны?

**18** В тексте упомянуты ключевые понятия социально-гуманитарных наук. Используя обществоведческие знания,  
– укажите не менее трёх основных признаков понятия «политическая система»;  
– объясните связь между политической системой и выборами. *(Объяснение может быть дано в одном или нескольких распространённых предложениях.)*

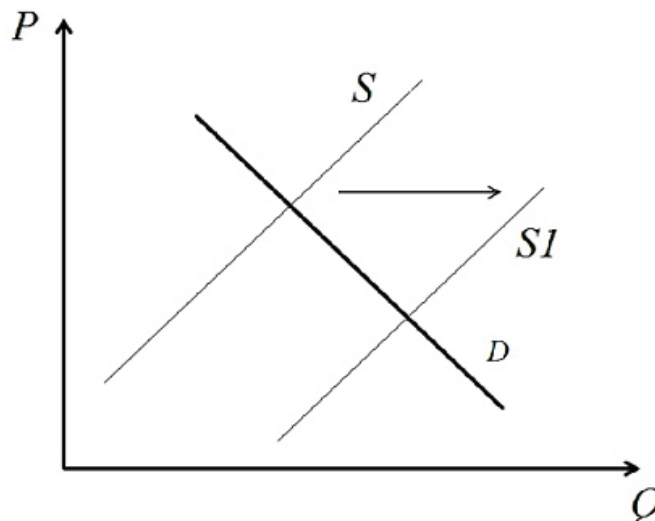
**19** Используя обществоведческие знания и факты общественной жизни, проиллюстрируйте примерами три любых принципа проведения демократических выборов. *(В каждом случае сначала приведите пример, затем укажите принцип. Каждый пример должен быть сформулирован развёрнуто.)*

**20** Используя обществоведческие знания, сформулируйте три суждения о достоинствах и (или) недостатках пропорциональной избирательной системы. *(Каждое суждение должно быть сформулировано как распространённое предложение.)*

---

---

- 21 На графике изображено изменение ситуации на мировом рынке шоколадных изделий. Кривая предложения переместилась из положения  $S$  в положение  $S1$  при неизменном спросе  $D$ . (На графике  $P$  – цена товара;  $Q$  – количество товара.)



Как изменилась равновесная цена?

Что могло вызвать изменение спроса?

Укажите любое одно обстоятельство (фактор) и объясните его влияние на спрос.

*(Объяснение должно быть дано применительно к рынку, указанному в тексте задания.)*

Как изменятся спрос и равновесная цена на данном рынке при приближении новогодних праздников?

- 22 Александр работает водителем автобуса. Его рабочий день начинается в 06.30 утра и длится до 15.30 с перерывом на обед. Зарплата Александра установлена в фиксированной сумме и не зависит от числа совершённых рейсов или перевезённых пассажиров. Александр регулярно опаздывает на работу, объясняя опоздания трудной транспортной доступностью места работы. За опоздания он неоднократно в течение последнего года подвергался взысканиям.

Какая система оплаты труда предусмотрена в трудовом договоре Александра? К какому виду юридической ответственности может быть привлечён Александр за опоздание? Укажите наиболее строгое взыскание, которое может наложить на Александра работодатель за систематические опоздания. В какие органы работник может обратиться в случае несогласия с наложенным на него работодателем взысканием?

- 23** Конституция России обеспечивает возможность граждан участвовать в управлении государством и влиять на принятие важных политических решений. На основе положений Конституции Российской Федерации приведите три подтверждения этой характеристики. *(Каждое подтверждение должно быть сформулировано как распространённое предложение с опорой на конкретное положение Конституции Российской Федерации. Обратите внимание на то, что правильное выполнение задания **не требует** указания в ответе номеров соответствующих статей Конституции РФ и дословного воспроизведения их содержания.)*

**Представьте, что Вам необходимо подготовить доклад по определённой теме. Выполните задания 24 и 25.**

Вам необходимо подготовить доклад по теме «Потребности и интересы в деятельности человека».

- 24** Используя обществоведческие знания, составьте сложный план, позволяющий раскрыть по существу тему «Потребности и интересы в деятельности человека». Сложный план должен содержать **не менее трёх непосредственно раскрывающих тему по существу пунктов, детализированных в подпунктах.** *(Количество подпунктов каждого детализированного пункта должно быть не менее трёх, за исключением случаев, когда с точки зрения общественных наук возможны только два подпункта.)*

- 25** Используя обществоведческие знания, факты общественной жизни и личный социальный опыт, выполните задания, ответьте на вопрос.
- 1) Обоснуйте необходимость разумных ограничений потребностей человека. *(Обоснование должно быть дано с опорой на обществоведческие знания в нескольких связанных между собой распространённых предложениях, раскрывать причинно-следственные и (или) функциональные связи.)*
  - 2) Какие социальные потребности человека вы знаете? (Назовите три любые потребности.)
  - 3) Для каждой из указанных в пункте 2 потребностей приведите по одному примеру, иллюстрирующему удовлетворение данной потребности. *(Каждый пример должен быть сформулирован развёрнуто. В совокупности примеры должны иллюстрировать три различные потребности.)*

**Тренировочная работа №4 по ОБЩЕСТВОЗНАНИЮ****11 класс**

29 января 2024 года

Вариант ОБ2310403

Выполнена: ФИО \_\_\_\_\_ класс \_\_\_\_\_

**Инструкция по выполнению работы**

Тренировочная работа состоит из двух частей, включающих в себя 25 заданий. Часть 1 содержит 16 заданий с кратким ответом. Часть 2 содержит 9 заданий с развёрнутым ответом.

На выполнение тренировочной работы по обществознанию отводится 3 часа 30 минут (210 минут).

Ответом к заданиям части 1 (1–16) является последовательность цифр. Свой ответ запишите в поле ответа в тексте работы.

Задания части 2 (17–25) требуют полного ответа (дать объяснение, описание или обоснование; высказать и аргументировать собственное мнение). Укажите на чистом листе номер задания и запишите его полное решение.

Все ответы записывайте яркими чёрными чернилами. Допускается использование гелевой или капиллярной ручки.

При выполнении заданий можно пользоваться черновиком. **Записи в черновике не учитываются при оценивании работы.**

Баллы, полученные Вами за выполненные задания, суммируются. Постарайтесь выполнить как можно больше заданий и набрать наибольшее количество баллов.

*Желаем успеха!*

**Часть 1**

**Ответом к заданиям 1–16 является последовательность цифр. Запишите ответы в поля ответов в тексте работы.**

**1** Ниже приведён перечень понятий. Все они, за исключением двух, характеризуют факторы производства.

1) *заработная плата*; 2) *земля*; 3) *капитал*; 4) *труд*; 5) *предпринимательские способности*; б) *налоги*.

Найдите два понятия, «выпадающих» из общего ряда, и запишите в таблицу цифры, под которыми они указаны.

Ответ: 

--	--

**2** Выберите верные суждения об искусстве и запишите цифры, под которыми они указаны.

- 1) Искусство появляется после перехода людей к производящему хозяйству.
- 2) Искусство является способом познания мира.
- 3) Искусство направлено на создание и освоение эстетических ценностей.
- 4) Одной из целей искусства является предвосхищения будущего.
- 5) Целью искусства является получение объективного, системного и непротиворечивого знания об окружающем мире.

Ответ: \_\_\_\_\_.

- 3** Установите соответствие между объектами и формами культуры: к каждой позиции, данной в первом столбце, подберите соответствующую позицию из второго столбца.

ОБЪЕКТ	ФОРМА КУЛЬТУРЫ
А) музыкальная симфония	1) материальная
Б) стадион	2) духовная
В) религиозная доктрина	
Г) литературное произведение	
Д) ювелирное украшение	

Запишите в таблицу выбранные цифры под соответствующими буквами.

Ответ:

А	Б	В	Г	Д

- 4** Алексей любит стильную одежду ярких цветов. Что ещё из нижеперечисленного характеризует индивидуальность Алексея? Запишите соответствующие цифры.

- 1) голубые глаза
- 2) склонность к использованию неформальной лексики
- 3) спокойный характер
- 4) невысокий рост
- 5) экстравагантная манера поведения
- 6) проживание в небольшом городе

Ответ: \_\_\_\_\_.

**5** Выберите верные суждения о ценных бумагах и запишите цифры, под которыми они указаны.

- 1) Все ценные бумаги заключают в себе определённые имущественные права.
- 2) Ценные бумаги могут передаваться от одного владельца к другому.
- 3) Ценные бумаги являются законным платёжным средством.
- 4) Ценными бумагами могут владеть как физические, так и юридические лица.
- 5) Ценные бумаги выпускаются только государственными финансовыми органами.

Ответ: \_\_\_\_\_.

**6** Установите соответствие между направлениями деятельности и финансовыми институтами: к каждой позиции, данной в первом столбце, подберите соответствующую позицию из второго столбца.

НАПРАВЛЕНИЕ ДЕЯТЕЛЬНОСТИ	ФИНАСОВЫЙ ИНСТИТУТ
А) установление ключевой ставки	1) Центральный банк
Б) валютно-обменные операции	2) коммерческий банк
В) выдача ипотечных кредитов	
Г) поддержание стабильности национальной валюты	
Д) расчётно-кассовое обслуживание организаций	

Запишите в таблицу выбранные цифры под соответствующими буквами.

Ответ:

А	Б	В	Г	Д

**7** Предоставление доступа в интернет в городе Z осуществляет одна компания, другие провайдеры в городе не представлены. Найдите в приведённом списке характеристики данного рынка и запишите цифры, под которыми они указаны.

- 1) олигополия
- 2) фондовый рынок
- 3) монополия
- 4) рынок товаров
- 5) рынок услуг
- 6) местный рынок

Ответ: \_\_\_\_\_.

**8** Выберите верные суждения о нуклеарной семье и запишите цифры, под которыми они указаны.

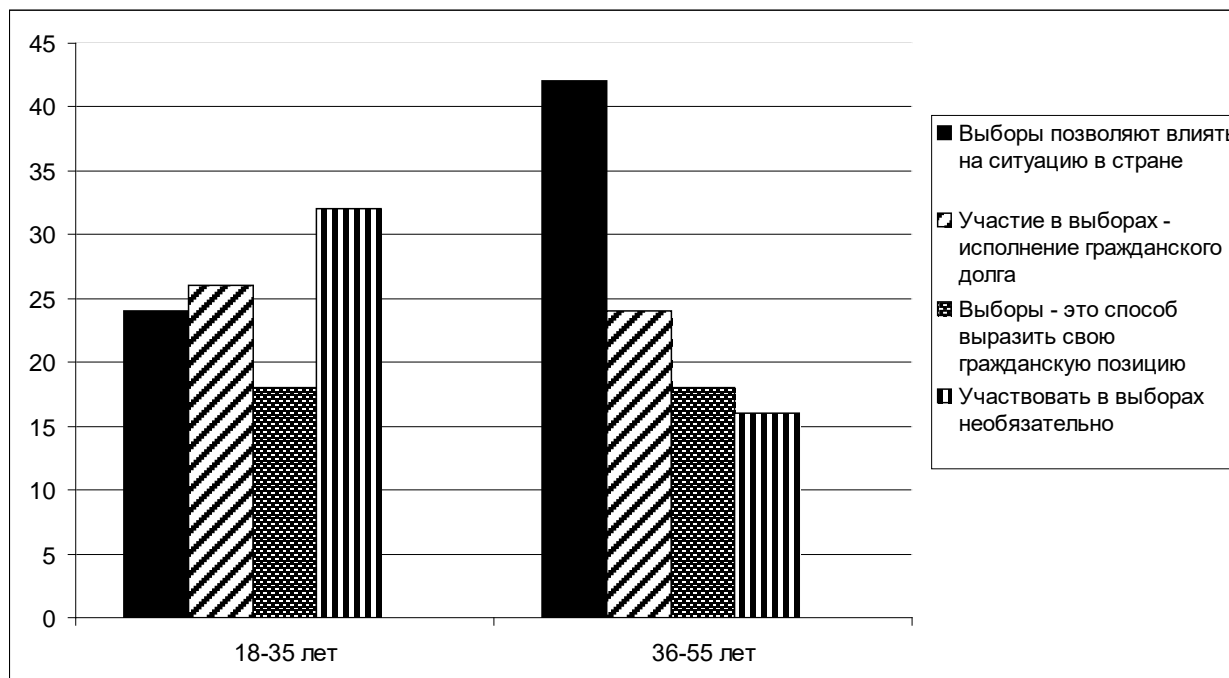
- 1) Нуклеарная семья состоит из супружеской пары с детьми.
- 2) По типу внутрисемейных отношений нуклеарная семья может быть как традиционной, так и партнёрской.
- 3) В настоящее время в Российской Федерации доля нуклеарных семей быстро сокращается.
- 4) Нуклеарный тип семьи являлся преобладающим в традиционном обществе.
- 5) Для нуклеарной семьи характерно повышенное внимание к обеспечению и воспитанию детей.

Ответ: \_\_\_\_\_.



9

В ходе социологических опросов жителям страны Z разных возрастных категорий задавали вопрос: «Почему нужно участвовать в выборах?». Полученные результаты (в % от числа опрошенных) представлены в виде диаграммы.



Найдите в приведённом списке выводы, которые можно сделать на основе диаграммы, и запишите цифры, под которыми они указаны.

- 1) В старшей возрастной группе наиболее популярной причиной для участия в выборах является стремление повлиять на ситуацию в стране.
- 2) Выборы как исполнение гражданского долга являются наиболее популярным мотивом в младшей возрастной группе.
- 3) Одинаковая доля опрошенных в обеих возрастных группах считает выборы способом выразить свою гражданскую позицию.
- 4) Наибольшее число опрошенных, считающих участие в выборах необязательным, принадлежит к младшей возрастной группе.
- 5) Доля опрошенных, рассматривающих выборы как исполнение гражданского долга, больше в старшей возрастной группе.

Ответ: \_\_\_\_\_.

**10** Выберите верные суждения об унитарном государстве и запишите цифры, под которыми они указаны.

- 1) В унитарном государстве большинство территориальных образований не пользуются политической самостоятельностью.
- 2) Унитарная форма государственного устройства несовместима с демократическим политическим режимом.
- 3) В унитарном государстве на всей территории страны действует единое законодательство.
- 4) Парламенты унитарных государств всегда имеют однопалатную структуру.
- 5) Большинство государств современного мира являются унитарными.

Ответ: \_\_\_\_\_.

**11** В союзном образовании Z отсутствует единая конституция и единое гражданство. Какие ещё признаки позволяют определить, что союзное образование Z является конфедерацией? Запишите соответствующие цифры.

- 1) отсутствие единых, действующих на всей территории союзного образования законов
- 2) единое экономическое пространство
- 3) единая валюта
- 4) сохранение государственного суверенитета всеми субъектами союзного образования
- 5) наличие общесоюзных органов власти
- 6) обязательное согласие всех субъектов союзного образования для принятия важных для него решений

Ответ: \_\_\_\_\_.

**12** Что из перечисленного относится к политическим правам и свободам граждан Российской Федерации? Запишите соответствующие цифры.

- 1) Каждый имеет право на свободу и личную неприкосновенность.
- 2) Каждый может свободно выезжать за пределы Российской Федерации.
- 3) Граждане Российской Федерации имеют право избирать и быть избранными в органы государственной власти и органы местного самоуправления.
- 4) Каждый имеет право на тайну переписки, телефонных переговоров, почтовых, телеграфных и иных сообщений.
- 5) Граждане Российской Федерации имеют право участвовать в управлении делами государства как непосредственно, так и через своих представителей.
- 6) Граждане Российской Федерации имеют право собираться мирно без оружия, проводить собрания, митинги и демонстрации, шествия и пикетирование.

Ответ: \_\_\_\_\_.

**13** Установите соответствие между названием субъектов федерации и их статусом: к каждой позиции, данной в первом столбце, подберите соответствующую позицию из второго столбца.

СУБЪЕКТ ФЕДЕРАЦИИ	СТАТУС
А) Амурская	1) республика
Б) Чувашская	2) автономная область
В) Еврейская	3) область
Г) Сахалинская	
Д) Удмуртская	

Запишите в таблицу выбранные цифры под соответствующими буквами.

Ответ:

А	Б	В	Г	Д

**14** Выберите верные суждения о гражданской дееспособности и запишите цифры, под которыми они указаны.

- 1) Гражданская дееспособность предполагает возможность иметь права и нести обязанности.
- 2) Полная гражданская дееспособность у физических лиц наступает в 18 лет.
- 3) Несовершеннолетние граждане могут стать полностью дееспособными только пройдя эмансипацию.
- 4) У юридических лиц дееспособность наступает только после государственной регистрации.
- 5) Совершеннолетний гражданин может быть объявлен недееспособным только по решению суда.

Ответ: \_\_\_\_\_.

**15** Установите соответствие между отраслями права и сферами права, к которым они относятся: к каждой позиции, данной в первом столбце, подберите соответствующую позицию из второго столбца.

ОТРАСЛЬ ПРАВА

СФЕРА ПРАВА

- |  |   |
|--|---|
| <p>А) уголовное</p> <p>Б) гражданское</p> <p>В) семейное</p> <p>Г) трудовое</p> <p>Д) административное</p> | <p>1) частное право</p> <p>2) публичное право</p> |
|--|---|

Запишите в таблицу выбранные цифры под соответствующими буквами.

Ответ:

А	Б	В	Г	Д

**16**

18-летний Олег и 17-летняя Вера решили вступить в брак и заключить брачный договор. Какие условия они должны соблюсти, чтобы договор вступил в силу? Запишите соответствующие цифры.

- 1) получить согласие родителей Веры на регистрацию брака
- 2) подписать договор до регистрации брака
- 3) заверить договор у нотариуса
- 4) включить в договор только условия, касающиеся имущественных отношений
- 5) зарегистрировать договор в органах ЗАГС

Ответ: \_\_\_\_\_.

**Часть 2**

*Для записи ответов на задания этой части (17–25) используйте отдельный лист. Запишите сначала номер задания (17, 18 и т. д.), а затем развёрнутый ответ на него. Ответы записывайте чётко и разборчиво.*

**Обратите внимание!**

*Не следует в развёрнутом ответе на любое из заданий 17–25 приводить больше позиций (признаков, характеристик, примеров, аргументов и т.д.), чем требуется в задании. Неточности и ошибки в «дополнительных» элементах ответа могут привести к снижению балла за выполнение задания.*

***Прочитайте текст и выполните задания 17–20.***

Одно только монархическое правительство в состоянии отрешиться от односторонних целей и собирать вокруг себя способных людей различных направлений, соединяя их в дружной деятельности для общего блага. В самодержавии партии не обозначаются так резко, не организуются для достижения власти, не вступают в управление с систематической, но односторонней программой. Огромное большинство граждан состоит из людей средних мнений, всегда готовых примкнуть к правительству, которое искренно хочет народного блага. Монархическая власть одна в состоянии спокойно и беспристрастно обсуждать государственные вопросы. Она не принуждена жертвовать большинству интересами меньшинства. Стоя над ними как высший судья, непричастный спору, она имеет в виду справедливое соглашение выгод обеих сторон. Меньшинство находит здесь гарантии, каких не могут дать ему учреждения, предающие его на жертву противникам. Поэтому, даже при народном представительстве, в парламентском правлении, где партии сменяют друг друга в обладании властью, необходимо монархическое начало, умеряющее их борьбу, сдерживающее увлечения, охраняющее интересы меньшинства...

Цель представительной монархии состоит в сочетании порядка и свободы. Монархическое начало представляет идею высшего порядка. Но в чистой своей форме оно если не исключает свободы, то не даёт ей полного развития и лишает её всяких гарантий. В этом состоит слабая сторона абсолютизма...

Представительная монархия, как и все другие образы правления, страдает присущим её форме недостатком: разделением власти. Сосредоточенная власть рождает произвол, разделённая власть ведёт к борьбе. Между этими двумя источниками зла вращается всякое государственное устройство; выйти из этой дилеммы нет возможности.

*(Б.Н. Чичерин)*

**17** В чём автор видит главную цель представительной монархии? В чём, по мнению автора, заключаются преимущества монархической формы правления? (Укажите три преимущества.) В чём, по мнению автора, заключается слабая сторона абсолютной монархии?

**18** В тексте упомянуты ключевые понятия социально-гуманитарных наук. Используя обществоведческие знания,  
– укажите не менее трёх основных признаков политических партий;  
– объясните утверждение автора о том, что разделение власти является недостатком любой формы правления. (Объяснение может быть дано в одном или нескольких распространённых предложениях.)

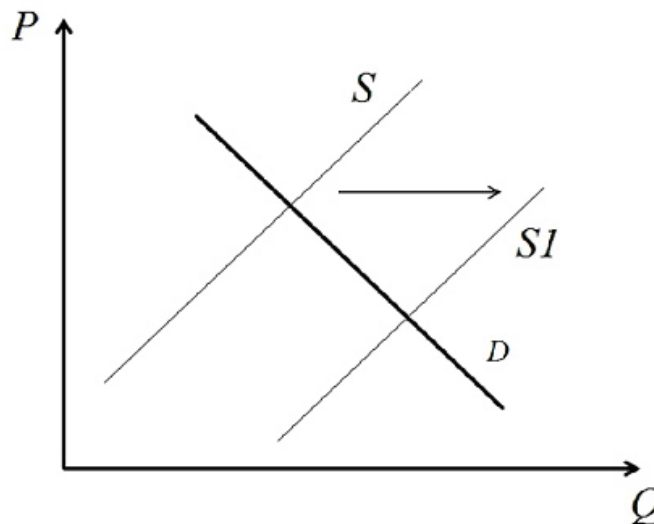
**19** Используя обществоведческие знания и факты общественной жизни, проиллюстрируйте примерами три формы политического участия, позволяющих гражданам влиять на принятие государственных решений. (Каждый пример должен быть сформулирован развернуто.)

**20** Используя обществоведческие знания, сформулируйте три суждения о роли органов представительной власти в современном демократическом государстве. (Каждое суждение должно быть сформулировано как распространённое предложение.)

---

---

- 21 На графике изображено изменение ситуации на мировом рынке шоколадных изделий. Кривая предложения переместилась из положения  $S$  в положение  $S1$  при неизменном спросе  $D$ . (На графике  $P$  – цена товара;  $Q$  – количество товара.)



Как изменилась равновесная цена?

Что могло вызвать изменение спроса?

Укажите любое одно обстоятельство (фактор) и объясните его влияние на спрос.

*(Объяснение должно быть дано применительно к рынку, указанному в тексте задания.)*

Как изменятся спрос и равновесная цена на данном рынке при приближении новогодних праздников?

- 22 Организация  $Z$  ставит целью своей работы получение прибыли. Уставной капитал организации разделён на акции, которые котируются и свободно продаются на фондовой бирже всем желающим. Укажите полную организационно-правовую форму организации  $Z$ . К какому типу юридических лиц по цели деятельности относится организация  $Z$ ? Как называется основной учредительный документ данного юридического лица? Какие права имеют владельцы акций организации  $Z$  (укажите два любых права)?



- 23** Конституция России обеспечивает возможность граждан участвовать в управлении государством и влиять на принятие важных политических решений. На основе положений Конституции Российской Федерации приведите три подтверждения этой характеристики. *(Каждое подтверждение должно быть сформулировано как распространённое предложение с опорой на конкретное положение Конституции Российской Федерации. Обратите внимание на то, что правильное выполнение задания **не требует** указания в ответе номеров соответствующих статей Конституции РФ и дословного воспроизведения их содержания.)*

**Представьте, что Вам необходимо подготовить доклад по определённой теме. Выполните задания 24 и 25.**

Вам необходимо подготовить доклад по теме «Безработица».

- 24** Используя обществоведческие знания, составьте сложный план, позволяющий раскрыть по существу тему «Безработица». Сложный план должен содержать **не менее трёх непосредственно раскрывающих тему по существу пунктов, детализированных в подпунктах**. *(Количество подпунктов каждого детализированного пункта должно быть не менее трёх, за исключением случаев, когда с точки зрения общественных наук возможны только два подпункта.)*

- 25** Используя обществоведческие знания, факты общественной жизни и личный социальный опыт, выполните задания, ответьте на вопрос.
- 1) Обоснуйте необходимость государственного регулирования рынка труда. *(Обоснование должно быть дано с опорой на обществоведческие знания в нескольких связанных между собой распространённых предложениях, раскрывать причинно-следственные и (или) функциональные связи.)*
  - 2) Какие формы государственного регулирования рынка труда предусмотрены законодательством Российской Федерации? (Назовите три формы.)
  - 3) Для каждой из указанных в пункте 2 форм приведите по одному примеру, иллюстрирующему данную форму государственного регулирования рынка труда. *(Каждый пример должен быть сформулирован развёрнуто. В совокупности примеры должны иллюстрировать три различные формы безработицы.)*

**Тренировочная работа №4 по ОБЩЕСТВОЗНАНИЮ****11 класс**

29 января 2024 года

Вариант ОБ2310404

Выполнена: ФИО \_\_\_\_\_ класс \_\_\_\_\_

**Инструкция по выполнению работы**

Тренировочная работа состоит из двух частей, включающих в себя 25 заданий. Часть 1 содержит 16 заданий с кратким ответом. Часть 2 содержит 9 заданий с развёрнутым ответом.

На выполнение тренировочной работы по обществознанию отводится 3 часа 30 минут (210 минут).

Ответом к заданиям части 1 (1–16) является последовательность цифр. Свой ответ запишите в поле ответа в тексте работы.

Задания части 2 (17–25) требуют полного ответа (дать объяснение, описание или обоснование; высказать и аргументировать собственное мнение). Укажите на чистом листе номер задания и запишите его полное решение.

Все ответы записывайте яркими чёрными чернилами. Допускается использование гелевой или капиллярной ручки.

При выполнении заданий можно пользоваться черновиком. **Записи в черновике не учитываются при оценивании работы.**

Баллы, полученные Вами за выполненные задания, суммируются. Постарайтесь выполнить как можно больше заданий и набрать наибольшее количество баллов.

*Желаем успеха!*

**Часть 1**

**Ответом к заданиям 1–16 является последовательность цифр. Запишите ответы в поля ответов в тексте работы.**

**1** Ниже приведён перечень понятий. Все они, за исключением двух, характеризуют процесс становления индустриального общества.

1) урбанизация; 2) патриархальность; 3) механизация; 4) промышленная революция; 5) автоматизация; 6) компьютеризация.

Найдите два понятия, «выпадающих» из общего ряда, и запишите в таблицу цифры, под которыми они указаны.

Ответ:

--	--

**2** Выберите верные суждения о мышлении и запишите цифры, под которыми они указаны.

- 1) Способность к мышлению свойственна человеку с рождения.
- 2) Понятийное мышление связано с абстрагированием и теоретизацией.
- 3) Решение математического уравнения является примером образного мышления.
- 4) Мышление свойственно только человеку.
- 5) Мышление неразрывно связано с языком.

Ответ: \_\_\_\_\_.

- 3** Установите соответствие между элементами познавательной деятельности и уровнями познания: к каждой позиции, данной в первом столбце, подберите соответствующую позицию из второго столбца.

РЕЗУЛЬТАТ ПОЗНАВАТЕЛЬНОЙ  
ДЕЯТЕЛЬНОСТИ

УРОВЕНЬ ПОЗНАНИЯ

- |                  |                          |
|------------------|--------------------------|
| А) суждение      | 1) чувственное познание  |
| Б) ощущение      | 2) рациональное познание |
| В) восприятие    |                          |
| Г) понятие       |                          |
| Д) представление |                          |

Запишите в таблицу выбранные цифры под соответствующими буквами.

Ответ:

А	Б	В	Г	Д

- 4** С XX века в России стала быстро расти доля городского населения. Что ещё из перечисленного позволяет говорить о переходе к индустриальному обществу? Запишите соответствующие цифры.

- 1) большинство трудоспособного населения занято в сфере промышленного производства
- 2) распространение светского мировоззрения
- 3) смена монархической формы правления на республиканскую
- 4) постепенное повышение уровня жизни людей
- 5) большая часть валового внутреннего продукта производится в сфере промышленного производства
- 6) преобладание государственной формы собственности

Ответ: \_\_\_\_\_.

**5** Выберите верные суждения об экстенсивном пути экономического роста и запишите цифры, под которыми они указаны.

- 1) Экстенсивный рост основан на качественном улучшении факторов производства и повышении их эффективности.
- 2) При экстенсивном росте технологии производства сохраняются в неизменном виде.
- 3) Одним из факторов экстенсивного роста является научно-технический прогресс.
- 4) Экстенсивный рост в сельском хозяйстве предполагает расширение площади обрабатываемых земель.
- 5) Экстенсивный рост, как правило, сопровождается повышением занятости.

Ответ: \_\_\_\_\_.

**6** Установите соответствие между причинами инфляции и её типами: к каждой позиции, данной в первом столбце, подберите соответствующую позицию из второго столбца.

ПРИЧИНА

ТИП ИНФЛЯЦИИ

- |   |                         |
|---|-------------------------|
| А) рост цен на энергоносители                                       | 1) инфляция спроса      |
| Б) повышение налогов  | 2) инфляция предложения |
| В) значительное повышение заработной платы государственным служащим |                         |
| Г) повышение процентных ставок по коммерческим кредитам             |                         |
| Д) увеличение социальных льгот и пособий                            |                         |

Запишите в таблицу выбранные цифры под соответствующими буквами.

Ответ:

А	Б	В	Г	Д

**7** ООО «Стройтехника» является крупным производителем строительной техники. Найдите в приведённом списке налоги, которые ООО «Стройтехника» уплачивает в федеральный бюджет Российской Федерации, и запишите цифры, под которыми они указаны.

- 1) налог на прибыль
- 2) транспортный налог
- 3) земельный налог
- 4) налог на добавленную стоимость
- 5) налог на имущество организаций

Ответ: \_\_\_\_\_.

**8** Выберите верные суждения о социальных санкциях и запишите цифры, под которыми они указаны.

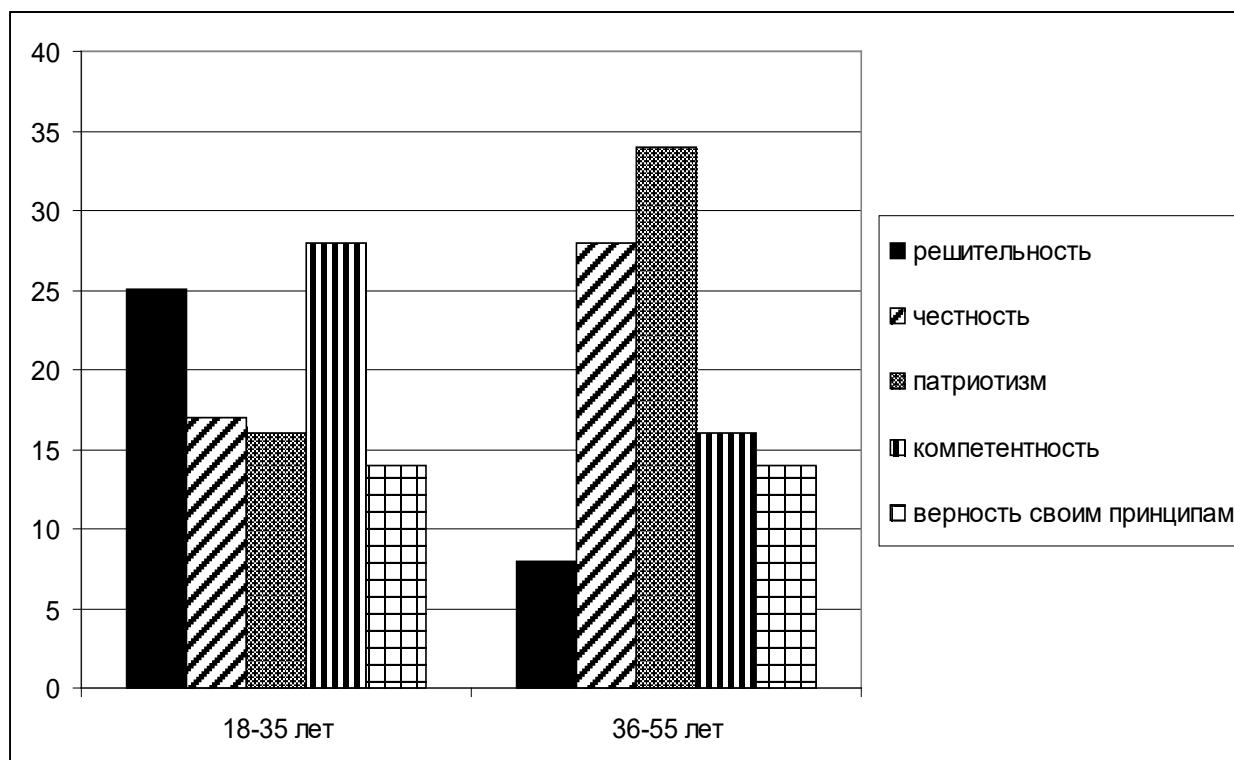
- 1) Социальные санкции являются элементом социального контроля.
- 2) Социальные санкции всегда являются результатом социального конфликта.
- 3) Неформальные социальные санкции проявляются как эмоциональная реакция социального окружения на действия людей.
- 4) Социальные санкции могут быть как позитивными, так и негативными.
- 5) Отказ от общения с человеком является примером формальных социальных санкций.

Ответ: \_\_\_\_\_.

9

В ходе социологических опросов жителям страны Z разных возрастных категорий задавали вопрос: «Какие качества вы больше всего цените в политическом лидере?».

Полученные результаты (в % от числа опрошенных) представлены в виде диаграммы.



Найдите в приведённом списке выводы, которые можно сделать на основе диаграммы, и запишите цифры, под которыми они указаны.

- 1) В возрастной группе 18–35 лет одинаковое число респондентов ценят в политиках компетентность и решительность.
- 2) В возрастной группе 36–55 лет наиболее ценимым качеством политика является патриотизм.
- 3) В обеих возрастных группах компетентность политиков важна для большего числа респондентов, чем честность.
- 4) Верность политика своим принципам одинаково важна для представителей обеих возрастным групп.
- 5) Честность политических лидеров более важна для представителей возрастной группы 36–55 лет.

Ответ: \_\_\_\_\_.

**10** Выберите верные суждения о федеративном государстве и запишите цифры, под которыми они указаны.

- 1) Федеративное государство состоит из территорий, обладающих определённой политической самостоятельностью.
- 2) Субъекты федерации имеют собственное законодательство и собственные органы государственной власти.
- 3) Субъекты федерации всегда имеют право выйти из состава союзного государства.
- 4) Парламент федеративного государства всегда имеет двухпалатную структуру.
- 5) Субъекты федерации обладают государственным суверенитетом.

Ответ: \_\_\_\_\_.

**11** Организация Z объединяет людей, разделяющих общие взгляды на политическое развитие своей страны. Какие ещё признаки позволяют определить, что организация Z – политическая партия? Запишите соответствующие цифры.

- 1) Организация участвует в выборах в органы государственной власти.
- 2) Главной целью организации является завоевание политической власти.
- 3) Организация действует на законных основаниях.
- 4) У организации есть политический программный документ, в котором формулируются цели её деятельности и пути их достижения.
- 5) Лидер организации избирается её членами на определённый срок.
- 6) Руководящий состав организации работает на постоянной, профессиональной основе.

Ответ: \_\_\_\_\_.



**12** Что из перечисленного относится к характеристике Российской Федерации как социального государства? Запишите соответствующие цифры.

- 1) Носителем суверенитета и единственным источником власти в Российской Федерации является её многонациональный народ.
- 2) В Российской Федерации охраняются труд и здоровье людей.
- 3) Материнство и детство, семья находятся под защитой государства.
- 4) Каждый имеет право на свободу и личную неприкосновенность.
- 5) Каждый имеет право на охрану здоровья и медицинскую помощь.
- 6) Земля и другие природные ресурсы могут находиться в частной, государственной, муниципальной и иных формах собственности.

Ответ: \_\_\_\_\_.

**13** Установите соответствие между полномочиями правоохранительных органов и их названием: к каждой позиции, данной в первом столбце, подберите соответствующую позицию из второго столбца.

ПОЛНОМОЧИЕ	ОРГАН
А) даёт разъяснения по вопросам судебной практики	1) Конституционный суд
Б) осуществляет уголовное преследование	2) Верховный Суд
В) осуществляет надзор за соблюдением Конституции Российской Федерации и исполнением законов	3) Прокуратура
Г) разрешает споры о компетенции между федеральными органами государственной власти	
Д) осуществляет судебный надзор за деятельностью судов общей юрисдикции	

Запишите в таблицу выбранные цифры под соответствующими буквами.

Ответ:

А	Б	В	Г	Д

**14** Выберите верные суждения о дисциплинарной ответственности и запишите цифры, под которыми они указаны.

- 1) Дисциплинарная ответственность наступает при совершении проступков в сфере трудовых отношений.
- 2) Дисциплинарные взыскания могут налагаться судом.
- 3) Самой строгой мерой дисциплинарной ответственности является увольнение.
- 4) Дисциплинарной ответственности подлежат лица, достигшие 18 лет.
- 5) Дисциплинарная ответственность носит имущественный характер.

Ответ: \_\_\_\_\_.

**15** Установите соответствие между элементами дееспособности и возрастом, с которого они наступают: к каждой позиции, данной в первом столбце, подберите соответствующую позицию из второго столбца.

ЭЛЕМЕНТ ДЕЕСПОСОБНОСТИ	ВОЗРАСТ
А) вступление в брак по общему правилу	1) 14 лет
Б) открытие вкладов в кредитных учреждениях и распоряжение ими	2) 16 лет
В) заключение трудового договора на общих основаниях	3) 18 лет
Г) самостоятельное распоряжение имуществом	
Д) распоряжение заработком или стипендией	

Запишите в таблицу выбранные цифры под соответствующими буквами.

Ответ:

А	Б	В	Г	Д

**16** 15-летний Артём подозревается в совершении преступления. Кто из перечисленных лиц должен обязательно участвовать в допросе Артёма? Запишите соответствующие цифры.

- 1) прокурор
- 2) адвокат
- 3) родители Артёма
- 4) педагог (психолог)
- 5) представители органов опеки и попечительства

Ответ: \_\_\_\_\_.

## Часть 2

*Для записи ответов на задания этой части (17–25) используйте отдельный лист. Запишите сначала номер задания (17, 18 и т. д.), а затем развёрнутый ответ на него. Ответы записывайте чётко и разборчиво.*

**Обратите внимание!**

*Не следует в развёрнутом ответе на любое из заданий 17–25 приводить больше позиций (признаков, характеристик, примеров, аргументов и т.д.), чем требуется в задании. Неточности и ошибки в «дополнительных» элементах ответа могут привести к снижению балла за выполнение задания.*

### ***Прочитайте текст и выполните задания 17–20.***

Органы государственной власти формируются двумя способами: путём выборов и путём назначения. Однако и назначения на высшие посты в органах исполнительной и судебной власти осуществляются выборными органами. Таким образом, выборы дают высшую изначальную легитимность всей структуре органов государственной власти.

Выборы, как и референдум, представляют собой узаконенную форму прямого народного волеизъявления, важнейшее проявление демократии. Через выборы граждане оказывают воздействие на формирование органов государственной власти и тем самым реализуют своё право на участие в управлении государственными делами. Гражданское общество, основанное на плюрализме мнений и интересов людей, не в состоянии обеспечить добровольное законопослушание граждан, избежать острых социальных взрывов, а может, и кровавых столкновений, если органы государственной власти не будут образованы на справедливой выборной основе с участием самих же граждан. Демократические выборы – это антипод гражданской войны и силового решения вопроса о власти...

Выборы непосредственно отражают политическую систему и со своей стороны влияют на неё. Вся их организация и порядок определения результатов голосования тесно связаны с политическими партиями. Выборы позволяют гражданам уяснить подлинный смысл программ политических партий, борющихся за власть. Через них и только через них выявляется воля большинства народа, на основе которой может быть создана демократическая власть. Политические партии как раз способствуют формированию такого большинства.

Смысл выборов не в том, чтобы продемонстрировать мнимый консенсус между всеми гражданами и социальными слоями, который никогда, кроме чрезвычайных ситуаций, не может быть достигнут в развитом обществе, а в том, чтобы все могли выразить свою волю, а государственная власть – быть созданной и действовать в соответствии с этой волей. Через

борьбу на выборах, следовательно, в конечном счёте достигаются стабильность и порядок в общественной жизни...

Выборы дают выход накопившемуся у известной части населения недовольству действиями властей, они открывают единственно возможный путь демократического разрешения противоречий в обществе, исключая физические столкновения людей и путь навязывания большинству мнения меньшинства или отдельных политиков. Выборы – это своеобразная проверка доверия граждан к своему государству.

*(М.В. Баглай)*

**17** Как автор определяет цели проведения выборов в демократическом обществе? (Укажите любые три цели.) Как, по мнению автора, выборы способствуют достижению стабильности и порядка в общественной жизни? Почему автор считает выборы антиподом гражданской войны?

**18** В тексте упомянуты ключевые понятия социально-гуманитарных наук. Используя обществоведческие знания,  
– укажите не менее трёх основных признаков понятия «политическая система»;  
– объясните связь между политической системой и выборами. *(Объяснение может быть дано в одном или нескольких распространённых предложениях.)*

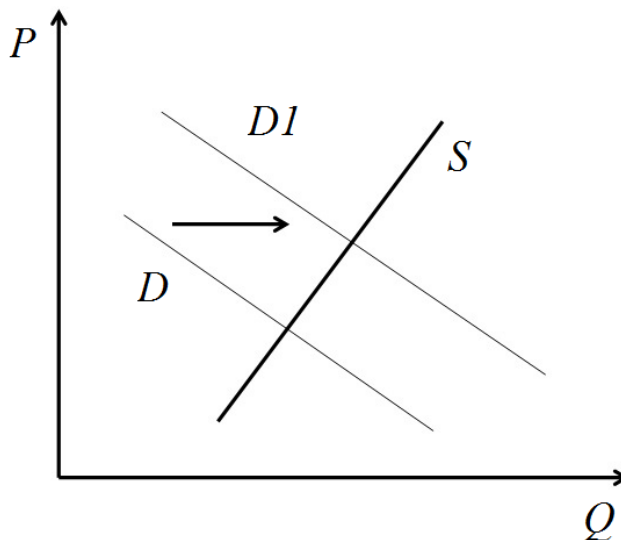
**19** Используя обществоведческие знания и факты общественной жизни, проиллюстрируйте примерами три любых принципа проведения демократических выборов. *(В каждом случае сначала приведите пример, затем укажите принцип. Каждый пример должен быть сформулирован развёрнуто.)*

**20** Используя обществоведческие знания, сформулируйте три суждения о достоинствах и (или) недостатках пропорциональной избирательной системы. *(Каждое суждение должно быть сформулировано как распространённое предложение.)*

---

---

- 21 На графике изображено изменение ситуации на рынке детских игрушек в стране Z. Кривая спроса переместилась из положения D в положение D1 при неизменном предложении S. (На графике  $P$  – цена товара;  $Q$  – количество товара.)



Как изменилась равновесная цена?

Что могло вызвать изменение спроса?

Укажите любое одно обстоятельство (фактор) и объясните его влияние на спрос.

(Объяснение должно быть дано применительно к рынку, указанному в тексте задания.)

Как изменятся предложение и равновесная цена на данном рынке, если в стране будут снижены налоги на товары для детей?

- 22 Александр работает водителем автобуса. Его рабочий день начинается в 06.30 утра и длится до 15.30 с перерывом на обед. Зарплата Александра установлена в фиксированной сумме и не зависит от числа совершённых рейсов или перевезённых пассажиров. Александр регулярно опаздывает на работу, объясняя опоздания трудной транспортной доступностью места работы. За опоздания он неоднократно в течение последнего года подвергался взысканиям.

Какая система оплаты труда предусмотрена в трудовом договоре Александра? К какому виду юридической ответственности может быть привлечён Александр за опоздание? Укажите наиболее строгое взыскание, которое может наложить на Александра работодатель за систематические опоздания. В какие органы работник может обратиться в случае несогласия с наложенным на него работодателем взысканием?

- 23** Конституция России обеспечивает гражданам надёжные гарантии права собственности. На основе положений Конституции Российской Федерации приведите три подтверждения этой характеристики. *(Каждое подтверждение должно быть сформулировано как распространённое предложение с опорой на конкретное положение Конституции Российской Федерации. Обратите внимание на то, что правильное выполнение задания **не требует** указания в ответе номеров соответствующих статей Конституции РФ и дословного воспроизведения их содержания.)*

**Представьте, что Вам необходимо подготовить доклад по определённой теме. Выполните задания 24 и 25.**

Вам необходимо подготовить доклад по теме «Потребности и интересы в деятельности человека».

- 24** Используя обществоведческие знания, составьте сложный план, позволяющий раскрыть по существу тему «Потребности и интересы в деятельности человека». Сложный план должен содержать **не менее трёх непосредственно раскрывающих тему по существу пунктов, детализированных в подпунктах**. *(Количество подпунктов каждого детализированного пункта должно быть не менее трёх, за исключением случаев, когда с точки зрения общественных наук возможны только два подпункта.)*

- 25** Используя обществоведческие знания, факты общественной жизни и личный социальный опыт, выполните задания, ответьте на вопрос.
- 1) Обоснуйте необходимость разумных ограничений потребностей человека. *(Обоснование должно быть дано с опорой на обществоведческие знания в нескольких связанных между собой распространённых предложениях, раскрывать причинно-следственные и (или) функциональные связи.)*
  - 2) Какие социальные потребности человека вы знаете? (Назовите три любые потребности.)
  - 3) Для каждой из указанных в пункте 2 потребностей приведите по одному примеру, иллюстрирующему удовлетворение данной потребности. *(Каждый пример должен быть сформулирован развёрнуто. В совокупности примеры должны иллюстрировать три различные потребности.)*